

## Emfaza interogativelor totale afirmative

de

ADRIAN TURCULEȚ

Dans cette étude, qui fait partie d'une recherche acoustique-auditive plus ample sur les propositions interrogatives totales ayant la structure VO(Adj), on s'intéresse aux interrogatives caractérisées par une focalisation restreinte (insistance), par comparaison aux interrogatives caractérisées par une large focalisation.

Les interrogatives disposant d'une focalisation restreinte ont, sauf l'emphase modale (interrogative), une emphase sémantique, qui peut coïncider avec celle modale. Les moyens de réalisation de l'emphase sémantique sont: l'accroissement de la durée et de l'intensité des sons du constituant focalisé, sa délimitation, ainsi que la modification du contour inonatif de l'interrogative.

### 1. Obiective și metodologie

Această lucrare se încadrează într-o cercetare auditivă-acustică mai amplă asupra interogativelor totale afirmative cu structura sintactică VO(Adj). Întrucât în lucrări anterioare<sup>1</sup> ne-am referit mai ales la interogativele numite „neutrale” sau „cu focalizare largă”, ne vom ocupa, aici, de interogativele „cu focalizare restrânsă”, cu scopul de a stabili mijloacele (corelatele acustice) ale focalizării restrânse (emfazei semantice)<sup>2</sup>.

Corpusul de date analizat constă din rostiri repetate a trei enunțuri-tip de interogative cu final oxiton, paroxiton și proparoxiton: <Ai văzut acest afiș?>, <Ai văzut afișul acesta?> și <Ai văzut regele?><sup>3</sup>. Informatori au fost opt studenți din anii I-II ai Facultății de Litere din Iași, în vârstă de 20 -21 de ani, care au trăit pînă la absolvirea liceului în Moldova (3), Muntenia (2), sud-vestul Transilvaniei (2) și Banat (1): G.C., b., din Slobozia (j. Ialomița), H.L., f. din Rădăuți, I.M., f., din Leucușești (j. Timiș, liceul la Lugoj), L.M., f., din Vulcan (j. Hunedoara), L.S., b., din Vaslui (j. Bîrlad), O.A., f., din Pufești (j. Vrancea), P.S., b., din Crîngești (j. Teleorman) și T.M., f., din Deva (j. Hunedoara). Fiecare tip de propoziție a fost rostit de cîte 5 ori de către fiecare informator, în cîte trei moduri diferite („neutral”, cu emfază pe verb și cu emfază pe sintagma nominală), în conformitate cu două modalități de rostire:

Prima modalitate de realizare a interogativelor, pe care le numim interogative „cu focalizare largă” (*broad focus*), reprezintă rostirea curentă, obișnuită, a subiecților, ca reacție directă la invitația de a adresa unui coleg o întrebare cu privire, de exemplu, la faptul „dacă a văzut acest afiș” (însoțită de indicarea unui afiș de pe perete). Întrebările au fost adresate unui interlocutor (de obicei, erau de față 2-3 studenți), fără intenția conștientă de a reliefa în mod deosebit vreunul din constituenții enunțului.

---

<sup>1</sup> Adrian Turculeț, Vasile Apopei, Doina Jitcă, *Aspecte ale intonației propozițiilor interogative totale cu structura VO(Adj)*; Adrian Turculeț, *Variante regionale ale intonației românești*, comunicare susținută la Simpozionul internațional „Limba și literatură română. Regional – național – European”, Iași-Chișinău, 24-25 noiembrie 2005, lucrări predate pentru tipar.

<sup>2</sup> Vom explica mai jos aceste concepte.

<sup>3</sup> Ultimele două enunțuri au fost preluate de la D.R. Ladd (1996: 212-214), iar primul a fost introdus de noi, pentru a avea și un tip de enunț cu final oxiton. În cursul înregistrărilor, cuvîntul *regele* a fost înlocuit cu un cuvînt mai obișnuit: *fetele*.

Cea de a doua modalitate de realizare presupune intenția (nerealizată în toate cazurile) de a evidenția în mod special un anumit constituent, deoarece li s-a sugerat subiecților că cea mai importantă parte din enunț este fie sintagma verbală, fie cea nominală (sau unul dintre componentii acesteia). S-au obținut, de regulă, interogative „cu focalizare restrînsă” (*narrow focus*) a unui anumit constituent.

A rezultat un corpus de 360 de enunțuri, care au fost înregistrate și prelucrate cu programul *Gold Wave* și analizate acustic cu ajutorul programului *Speech Analyzer*, în privința conturului melodic (a curbei F0), a duratei și a intensității vocalelor<sup>4</sup>.

## **2. Interogative cu focalizare largă și cu focalizare restrînsă. Emfază modală și semantică (insistență)**

În prezentarea și discutarea intonației propozițiilor interogative am introdus distincțiile, avute în vedere chiar la culegerea materialului, pe de o parte, între *interogative cu focalizare largă vs. interogative cu focalizare restrînsă*<sup>5</sup> și, pe de altă parte, între *emfază modală (interogativă) și emfază semantică*<sup>6</sup>.

În limbile care nu utilizează mijloace morfologice sau sintactice speciale pentru marcarea modalității interogative, cum este și româna, emfaza modală exprimată prin intonație este obligatorie în întrebările totale și constă în ridicarea puternică a tonului fundamental pe cuvîntul final sau pe un alt cuvînt din enunț. În limba română ascensiunea cea mai mare a tonului pe cuvîntul final este cea mai frecventă, atît în interogativele cu final oxiton, cît și în cele cu final neoxiton: F0 atinge, pe una din silabele cuvîntului final, nivelul/vîrfurile cel mai înalt din cadrul enunțului. Prin această proeminență dominantă, lexemul final devine purtătorul accentului primar (nuclear) al enunțului. Această structură elementară utilizează topica relativ liberă a propoziției românești, care permite plasarea elementului celui mai important din enunț în poziție finală: deosebirea dintre interogativele: *Vine Mihai?* și *Mihai vine?* constă tocmai în utilizarea emfazei modale pentru reliefaarea constituentului celui mai important<sup>7</sup>. În aceste condiții nu mai este nevoie, în rostirea obișnuită a întrebării, de o insistență suplimentară, adică de o focalizare restrînsă a lexemului final, acesta fiind suficient de reliefat prin emfaza interogativă.

Pe lîngă proeminența mai puternică a lexemului final realizată prin emfaza modală, întrebările curente au o focalizare largă, în care toți constituentii enunțului (în cazul nostru, cele două sintagme: verbală și nominală, uneori, chiar fiecare unitate accentuală) sînt reliefați, primesc accente tonale<sup>8</sup>.

Interogativele totale cu structura VO(Adj), de care ne ocupăm, sînt întrebări *de informare*, utilizate mai ales la deschiderea unei conversații sau a unei secvențe noi într-o

<sup>4</sup> S-a cerut, ulterior, părerea unor studenți (unii, dintre informatori) cu privire la „intenția” (utilizarea în context) a unor întrebări; nu am realizat însă un test de percepție propriu-zis.

<sup>5</sup> Aceste denumiri ni se par mai potrivite decît cele de interogative „neutrale” vs. „emfatică”, deoarece orice propoziție interogativă are emfază modală, care include/cumulează, într-o anumită măsură, și emfaza semantică.

<sup>6</sup> Aceasta din urmă ar putea fi numită și *lexicală* sau *sintactică*, deoarece pune în evidență un lexem/un constituent sintactic care prezintă elementul nou (remă, focus) sau care are o importanță deosebită în enunț.

<sup>7</sup> Topica nu este însă întotdeauna la fel de „liberă” ca în aceste propoziții scurte cu structura V/S, SV. Într-o întrebare ca *Ai văzut afișul acesta?*, topica VO este cea normală, ordinea OV: *Afișul acesta l-ai văzut?* reprezentînd o abatere („dislocare la stînga”).

<sup>8</sup> În funcție de valorile energiei sonore/intensității (vezi sub 3.2.3), impresia auditivă la ascultarea întrebărilor cu focalizare largă poate fi de preponderență ușoară a uneia dintre cele două sintagme sau de incertitudine în privința proeminenței uneia dintre cele două sintagme.

conversație, în care întreaga întrebare (atît sintagma verbală, cît și cea nominală) poartă informația nouă. Răspunsul la întrebarea cu focalizare largă (a) *Ai văzut afișul acesta/acest afiș/fetele?* este: *Da.* (= *Am văzut afișul acesta/acest afiș/fetele*). Accentul tonal (*pitch*) care reliefează, în cadrul întrebării, sintagma verbală este un accent prenuclear subordonat tonului nuclear final.

Există situații în care vorbitorii nativi ai limbii române rostesc interogativele totale cu focalizarea restrînsă a unui constituent, voind să sublinieze importanța specială a acestuia. Cînd constituentul focalizat este final în enunț și poartă deja emfaza modală, el capătă o proeminență și mai puternică prin intensitate, durată sau/și printr-o mișcare mai amplă a tonului fundamental. Cînd termenul focalizat nu este final (în cazul nostru, sintagma verbală), el este reliefat prin intensitate, durată sau/și prin modificarea conturului intonațional, primind un accent tonal, care intră în concurență cu accentul primar al ultimului constituent (emfaza modală) și se poate substitui acestuia (vezi 3.1).

O întrebare (b) *Ai văzut afișul acesta/acest afiș/fetele?*, cu focalizare restrînsă a sintagmei verbale, poate fi pusă, de exemplu, atunci cînd s-a vorbit anterior despre un anumit afiș sau despre niște anumite fete și vorbitorul îl întrebă pe interlocutor dacă „a văzut”, într-adevăr, afișul sau fetele despre care este vorba. În felul acesta, informația cerută prin întrebare se precizează printr-o proeminență mai mare a verbului, care poate primi accentul nuclear. Este o întrebare *de confirmare/de precizare* prin care vorbitorul vrea să se convingă că interlocutorul a văzut într-adevăr un anumit afiș sau anumite fete, care constituie tema discuției. Răspunsul la o asemenea întrebare, care poate fi scurtată: (*Chiar*) *L-ai/le-ai văzut?* este *Da.* (= *L-am/le-am văzut*).

În întrebarea (c) *Ai văzut afișul acesta/acest afiș/fetele?* se focalizează constituentul final, reliefat deja prin emfaza interogativă, vorbitorul precizînd, în mod suplimentar (emfază prin contrast, insistență), că interesul întrebării se îndreaptă spre un anumit afiș<sup>9</sup>/anumite fete, precizat/precizate în context/cotext. Răspunsul la o asemenea întrebare, care poate fi redusă: (*Chiar*) *Afișul acesta/fetele?* este *Da.* (= *Afișul acesta/Fetele*).

În întrebarea (d) *Ai văzut acest afiș?* este focalizat deicticul *acesta*, vorbitorul precizînd că este vorba de „acest” afiș (precizat în context/cotext) și nu de un alt afiș. Răspunsul la această întrebare, care poate fi scurtată: *Acest afiș/acesta?* este *Da.* (= (*Chiar*) *Acesta/Acest afiș*).

Spre deosebire de emfaza modală (interogativă), care este obligatorie<sup>10</sup>, emfaza semantică (realizată prin focalizare restrînsă, insistență) este facultativă și presupune o preocupare/ concentrare suplimentară a vorbitorului pentru a-și explicita intenția comunicativă, facilitînd, astfel, interpretarea exactă a întrebării de către interlocutor<sup>11</sup>.

În cercetarea intonației, obținerea de la informatori a unor întrebări anumite cu focalizare restrînsă este dificilă și presupune provocarea unui dialog între cercetător și subiect cu realizarea unor contexte favorabile ocurenței unor asemenea întrebări (în sensul situațiilor schițate de noi mai sus). Cercetătorul poate să recurgă, în ultimă instanță, pentru

<sup>9</sup> În acest context, sintagma nominală *afișul acesta* este privită ca o singură noțiune (= <afișul X/verde, roșu/de teatru etc. >) opusă altei noțiuni aparținînd aceluiași gen.

<sup>10</sup> În acest sens, sîntem de acord cu L. Dascălu-Jinga (2001: 33) că „emfaza este un element constitutiv în întrebări”.

<sup>11</sup> Această „preocupare” a vorbitorului depinde de o anumită „cultură” în domeniul conversației sau de „talentul” (innăscut) al vorbitorului nativ pentru conversație. La unii dintre subiecții noștri (care au o anumită cultură a conversației), chiar dacă au înțeles sugestiile noastre, se observă, uneori, un dezacord între intenția de a focaliza un anumit lexem și realizarea concretă a întrebării.

obținerea focalizării restrânse a unui constituent al întrebării la modalizatori ca *sigur*, *într-adevăr*, *chiar*, *tocmai*. Impresia noastră, bazată pe experiență, dar care trebuie confirmată/infirmată cu ajutorul unor cercetări speciale, este că interogativele totale afirmative<sup>12</sup> cu focalizare restrânsă apar relativ rar în conversațiile spontane. Un motiv pentru aceasta este posibilitatea de a schimba ordinea constituenților (topica), reliefând termenul cel mai important prin emfaza modală, dar și economia de mijloace la nivelul vorbirii, care determină „scurtarea” unor asemenea întrebări „virtuale” (din sistem) în formele reduse la constituentul focalizat.

### 3. Mijloace de realizare a focalizării restrânse (emfazei semantice)

#### 3.1. Utilizarea unor modificări ale conturului intonațional

Unii subiecți utilizează posibilitatea de a modifica conturul intonațional (inclusiv cel terminal) în funcție de poziția emfazei semantice. Deoarece conturul terminal poate varia după structura accentuală a cuvântului final, vom clasifica, în prezentarea care urmează, enunțurile după caracterul oxiton, paroxiton sau proparoxiton al ultimului cuvânt.

##### 3.1.1. Final oxiton: *Ai văzut acest afiș?*

În majoritatea cazurilor se produce o ascensiune (*high-rise*) continuă a tonului sau un salt abrupt la un nivel înalt pe silaba finală (accentuată): la subiecții LS și TM în toate exemplele, la GC, HL, PS cu câte două excepții, la OA cu patru excepții; la IM urcarea tonului pe silaba finală nu are loc în nici un exemplu, la LM numai în două exemple. Ascensiunea finală a F0 poate fi urmată de o ușoară coborîre. Când vorbitorul insistă asupra cuvântului final (*afiș*), poate avea loc pe *í* o mișcare intrasilabică de coborîre ușoară și apoi de urcare a tonului (v. Fig.1b: LM37).

La subiecții IM și LM, linia melodică a întregului enunț are un aspect particular, cu un contur final *descendent*, care se menține, în general, la toate cele trei tipuri de interogative totale cercetate: F0 rămîne la un nivel jos, relativ plat, sau descrește ușor pînă la vocala *ú* (din *văzut*), urcă în trepte (*upstep*) începînd cu prima vocală (neaccentuată) a sintagmei nominale (sau chiar pe *ú*), atingînd vîrfurile pe prima vocală a ultimului cuvînt și apoi cade brusc pe silaba finală: L\* (L+H\*) ^H\* ^H+L\* L- % (v. Fig.1a: LM38). IM prezintă în final o ușoară ridicare a tonului fundamental (v. Fig.1d: IM33), ceea ce dă întrebării o nuanță de insistență politicoasă, de sollicitudine, față de tonul mai decis, chiar aspru, al primei informatoare; cînd LM „îndulcește” tonul întrebării (energia sonoră este, în întregul enunț, mai redusă), declinul final este mai puțin abrupt și rămîne la un nivel mai ridicat (de ex., LM42).

În două cazuri, informatoarea LM prezintă un contur terminal cu o mișcare intrasilabică *descendent-ascendentă* pe *í*: în ex. LM37 și LM41, rostite cu focalizare restrînsă (insistență) pe *afiș* (v. Fig. 1b). Insistența pe cuvîntul final se poate însă realiza la LM și prin situarea vîrfurilor F0 pe vocala *í*, ca în LM40 și LM45 (în ultimul exemplu, printr-o ascensiune intrasilabică, înainte de coborîrea finală a tonului (v. Fig.1c).

Ascensiunea finală a F0 are loc și în alte patru exemple, în care, încercînd o focalizare restrînsă a cuvîntului *acest*, informatoarea separă enunțul în trei fraze intonaționale (cf. Fig.2f: HL37); vîrfurile F0 pe ultimul cuvînt și ascensiunea finală marchează emfaza interogativă a întregului enunț.

<sup>12</sup> În cazul interogativelor totale negative, emfaza semantică este atrasă, de obicei, de negație.

Exemplul IM43 (Fig. 1e), în care IM insistă pe *acest* și vârful tonal se află pe vocala *é*, arată că și această informatoare poate focaliza prin plasarea vârfului F0, chiar dacă utilizează rar acest procedeu.

Finalul descendent este utilizat, în contururi generale diferite, și de subiecții GC, HL, PS și OA, mai ales pentru focalizarea strictă a sintagmei verbale.

GC prezintă un final descendent în două exemple în care se insistă pe cuvântul *acest*: tonul nuclear L\* se află pe *ú*, iar insistența pe *acest* produce un accent postnuclear pe silaba accentuată a acestui cuvânt (v. Fig. 1f: GC49: H+L\* L+H\* L-%).

În câte două exemple, HL și PS utilizează *upstep*-ul „ardelenesc” cu creșterea în trepte a tonului pe sintagma nominală, cu vârful F0 pe *a(fiș)* și cu coborâre/cădere pe vocala finală *í*; v. Fig. 1g, h: HL9, PS65; deosebirea dintre cei doi informatori este că întrebarea subiectului PS este orientată spre verb, care poartă tonul nuclear, iar la HL este orientată spre nume, care poartă tonul nuclear (ca la IM și LM).

Subiectul OA are patru exemple în care tonul L\*+H pe verb este urmat de o „coborâre în trepte” (*downstep*): L\*+H !H\* !H\* L-%, începând cu prima silabă a sintagmei nominale (v. Fig. 1i: OA19).

### 3.1.2. Final paroxiton: *Ai văzut afișul acesta/ăsta?*<sup>13</sup>

Informatorii GC, LS și PS utilizează cele două contururi terminale descrise la nivelul limbii literare<sup>14</sup> pentru a distinge poziția emfazei semantice: contur *descendent-ascendent*, când emfaza lexicală este pe cuvântul (adjectivul) final, și *ascendent-descendent*, când emfaza lexicală este pe verb (cf. Fig. 3a: LS3 și b: LS9).

Există tendința de a extinde unul dintre cele două contururi terminale și la rostirea cu focalizare largă (fără insistență pe un anumit constituent) a acestui tip de întrebări. LS extinde conturul descendent-ascendent la toate întrebările în care nu este focalizat verbul, în timp ce GC, PS, OA utilizează acest contur numai în întrebările în care se insistă pe cuvântul final.

În ceea ce privește întrebările în care se insistă pe verb există deosebiri între subiecții GC și PS: primul folosește conturul terminal ascendent-descendent cu tonul nuclear pe ultimul cuvânt; PS prezintă un *upstep* de tip „ardelenesc” (dar cu o tonalitate generală mai joasă) cu vârful F0 pe silaba accentuată a ultimului cuvânt; ex. PS48 (v. Fig. 2c) are nucleul pe *văzut* și un accent postnuclear (cf. Fig. 1f: GC49), aproape la fel de proeminent, pe *ó* (rezultat din contragere: (*Văzușiafișiosta*), după care urmează declinul final.

În afara conturului terminal descendent-ascendent la insistența pe cuvântul final (v. Fig. 2d: OA9), subiectul OA folosește încă două contururi: 1) în întrebările cu focalizare largă (pe ambele sintagme): un contur ascendent-ușor descendent cu o creștere ușoară a tonului pe *ă*, urcare cu salt la începutul vocalei finale *a* și o coborâre ușoară pe această vocală, la un nivel înalt al tonului fundamental (v. Fig. 2e: OA2); 2) în întrebările cu focalizarea verbului: *downstep*-ul descris mai sus, cu o foarte ușoară ridicare a tonului în final (v. Fig. 2f: OA6).

Subiectul HL are un contur cu final ascendent-descendent în interogativele cu focalizare largă (v. Fig. 2g: HL3). Rostirea întrebărilor cu intenția de a focaliza strict una

<sup>13</sup> Numai adjectivul pronominal *acesta* a fost folosit de informatorii HL și LS; la GC, IM, PS, TM, *acesta* alternează cu *ăsta*.

<sup>14</sup> V. Kallioinen, 1965; Avram 1973; Dascălu-Jinga 2001.

dintre cele două sintagme duce la segmentarea enunțului în trei fraze intonaționale, cu contur final descendent-ascendent (v. Fig.2h: HL37).

Informatoarea LM modelează tiparul melodic „urcare în trepte” în funcție de insistența pe un anumit cuvânt din enunț:

— în rostirea cu focalizare largă, vârful F0 este pe prima vocală accentuată a sintagmei nominale: *í*, după care urmează un *downstep* cu căderea F0 pe ultima vocală, ușor lungită (v. Fig.2i: LM3);

— la insistența pe verb, după accentul bitonal pe *ú*, a cărui a doua parte (H) se extinde pe silaba următoare, se produce *downstep*-ul începând a doua silabă a sintagmei nominale: L+H\* !H\* !H\* L-% (v. Fig.2j: LM9);

— la insistența pe primul element al sintagmei nominale (*afișul*), după vârful F0 pe *í*, începe declinul chiar pe această vocală (v. Fig.2k: LM16);

— la insistența pe *ăsta*, vârful F0 este pe prima parte a diftongului *uă* (rezultat din sineriza *afișu-ăsta*), căderea începând pe a doua parte a diftongului (LM13, 19).

La IM, care insistă în toate cazurile afiț pe sintagma verbală, cât și pe cea nominală, după vârful F0 pe *-u* (din *afișu*), urmează coborîrea bruscă pe *ă*, atenuată de o mișcare complexă amplă (descendentă-ascendentă-ușor ascendentă) pe ultima vocală, de regulă, supralungită (v. Fig.2l: IM16).

TM prezintă, invariabil, aceeași linie melodică joasă pînă la ultima vocală accentuată, unde urcă brusc (*high-rise*), ca să coboare la fel de brusc pe vocala finală; ultimele două vocale sînt lungite (v. Fig.2m: TM33).

### 3.1.3. Final proparoxiton: *Ai văzut regele/fetele?*<sup>15</sup>

Subiecții LS, GC, OA și PS utilizează și în acest caz cele două contururi terminale în funcție de poziția emfazei lexicale: LS are contur descendent-ascendent în interogativele cu focalizarea strictă a sintagmei nominale și în interogativele cu focalizare largă, iar contur ascendent-descendent în interogativele cu focalizare strictă pe verb.

La subiecții GC, OA și PS au contur ascendent-descendent interogativele cu emfaza semantică pe verb și cele cu focalizare largă, iar contur descendent-ascendent au interogativele cu insistență pe nume. O variantă stilistică a conturului terminal la PS prezintă o mișcare suplimentară a tonului: de ridicare ușoară la cel ascendent-descendent, respectiv, de coborîre ușoară la tonul descendent-ascendent; mai puțin consecvent, această mișcare suplimentară apare și la GC, OA, HL.

Informatoarea HL are contur final ascendent-descendent în interogativele obișnuite, cu focalizare largă, iar atunci cînd intenționează o focalizare strictă, disociază cele două sintagme (verbală și nominală).

Cuvîntul final proparoxiton permite o modulare mai mare a conturului terminal *ascendent-descendent* la subiecții LM și IM.

La LM ascensiunea tonului are loc pe vocala *ú* (din *văzut*) și pe prima parte a silabei *ré* (din *regele*), fiind urmată de o coborîre intrasilabică pe *ré*, care continuă pe silaba următoare și de o cădere abruptă pe silaba finală (v. Fig.3c: LM21). În cazul insistenței pe *regele*, coborîrea se produce abrupt pe silaba *ré*, dar se ridică cu un salt pe silaba următoare, pentru a permite detenta finală; linia conturului terminal primește o mișcare complexă: (ascendent)-*descendent-ascendent-descendentă* (v. Fig.3d: LM22).

<sup>15</sup> Au utilizat cuvîntul *regale*: GC, IM, LM, LS, iar *fetele*: HL, OA, PS.

La IM se adaugă uşoara ridicare finală a tonului, caracteristică acestei informatoare, conturul final fiind *ascendent-descendent-uşor ascendent*; partea ascendentă se desfăşoară pe silaba *ré*, coborîrea are loc pe silaba penultimă şi este urmată de o ridicare uşoară pe ultima silabă (v. Fig.3e: IM52). Când se insistă pe nume, urcarea F0 începe pe *ú*, continuă cu un salt la începutul silabei *ré* şi apoi coboară abrupt pe aceeaşi silabă (v. Fig.3f: IM57). De cele mai multe ori sînt reliefate ambele sintagme. Aceste două contururi oscilează însă în rostirea „neutrală”, părăind a fi facultative.

Conturul terminal *ascendent-descendent* se menţine invariabil la subiectul TM.

### 3.2. Creşterea duratei şi a intensităţii

3.2.1. Se observă tendinţa aproape generală de a începe interogativele totale cu intensitate şi durată mai mari pe prima silabă (uneori, pe primele două silabe). Impresia auditivă care rezultă este că secvenţa vocalică iniţială (*ai*) primeşte un accent secundar sau chiar principal (mai frecvent la subiecţii GC, IM, OA, TM; cf. Fig.1 b-i; Fig.2b, d-g, i, l, m; Fig.3c, e). Secvenţa iniţială are, adesea, şi o înălţime uşor mai ridicată decît linia medie. În consecinţă are loc frecvent reducerea intensităţii şi a duratei vocalei *ú*, care poate primi accent secundar sau se poate chiar sincopa, cum se întîmplă frecvent la subiectul OA şi, în cîte un exemplu, la LS şi TM.

Reducerea intensităţii şi a duratei se mai observă şi la vocalele neaccentuate *-(ş)u(l)* (care, în cazul frecvent al căderii articolului *-l*, se uneşte cu vocala următoare: *ua(cesta)*, *uă(sta)*; *o(sta)* la PS), *e* penultim din *regele/fetele* şi chiar la vocala accentuată *e* din *acest*, fără accent tonal propriu în sintagma *acest afiş*.

Intensitatea silabei finale este (relativ) mică în interogativele cu contur final descendent la subiecţii IM, LM, dar şi la LS (la acest subiect, intensitatea rostirii descreşte, de regulă, pe durata enunţului, începînd cu silaba a doua). La informatorii OA şi PS se observă cel mai clar diferenţele de intensitate a vocalei finale în cele două contururi terminale: ascendent = valoare mare, descendent = valoare mică a intensităţii. La subiectul TM vocala finală are intensitatea cea mai mare în cadrul ultimei unităţii accentuale, paralel cu ascensiunea tonului la final. La LM intensitatea creşte treptat în cadrul sintagmei verbale, atingînd vîrfurile cel mai înalt pe prima vocală a sintagmei nominale, acolo unde începe, de regulă, ascensiunea în trepte a tonului.

În multe cazuri, vocala finală, pe care se desfăşoară o mişcare mai amplă a tonului fundamental, este lungită. Întrucît şi secvenţa vocalică iniţială se lungeşte frecvent, linia formată de valorile duratei are, adesea, o formă convexă. În ceea ce priveşte debitul vorbirii subiecţilor noştri, durata totală a enunţului *Ai văzut acest afiş?* creşte în ordinea: PS, GC, LM, OA, LS, IM, HL, TM (v. tabelul de mai jos). Durata medie (în milisecunde) a celor 16 foneme din acest enunţ este, în aceeaşi ordine: 67, 75, 77, 77, 78, 83, 83, 109.

În afara observaţiilor generale de mai sus, se poate spune că toţi informatorii, chiar şi atunci cînd utilizează şi modificări ale conturului melodic (general sau terminal) pentru realizarea focalizării restrînse a uneia dintre cele două sintagme (uneori, a unui component al sintagmei nominale), folosesc, în acest scop, întotdeauna, şi insistenţa: creşterea duratei şi a intensităţii vocalelor din sintagma respectivă. La subiecţii care prezintă, de regulă, în interogativele totale acelaşi contur melodic (IM, LM, TM; în interogativele cu final oxiton şi ceilalţi informatori), insistenţa este principalul mijloc de realizare a emfazei semantice.

3.2.2. În Tabelul 1 este reprezentată *durata* totală medie (în minute) a enunţului *Ai văzut acest afiş?*, durata medie a sintagmei verbale şi durata medie a sintagmei nominale din

acest enunț în cele trei tipuri de rostire: cu focalizare largă (f.l.), cu focalizare pe verb (f.v.) și cu focalizare pe sintagma nominală (f.n.).

Tabel 1

informator		GC	PS	HL	LS	OA	IM	LM	TM
Durata enunțului	f.l.	1.2099	1.1930	1.3368	1.2536	1.2599	1.2781	1.2220	1.3383
	f.v.	1.3115	1.2939	1.5260	1.3678	1.3019	1.6226	1.2701	1.6296
	f.n.	1.2495	1.3624	1.5856	1.3847	1.3306	1.6300	1.2152	1.6052
Durata sintagmei verbale	f.l.	0.4973	0.4430	0.5000	0.4623	0.4544	0.5104	0.4347	0.4638
	f.v.	0.6369	0.5382	0.5727	0.6114	0.4958	0.8035	0.4938	0.7152
	f.n.	0.4688	0.4705	0.5336	0.4375	0.4912	0.6103	0.4405	0.5821
Durata sintagmei nominale	f.l.	0.7126	0.7500	0.8368	0.7913	0.8055	0.7614	0.7873	0.8745
	f.v.	0.6747	0.7557	0.9533	0.7564	0.8061	0.8191	0.7763	0.9144
	f.n.	0.7807	0.8836	1.0520	0.9472	0.8394	1.0197	0.7747	1.0231

Datele din acest tabel susțin afirmația de mai sus cu privire la rolul duratei în realizarea emfazei semantice:

— durata totală a enunțului crește în rostirile cu insistență față de rostirea neutrală (cu focalizare largă) la toți informatorii și în toate cazurile, cu o singură excepție: la LM, durata medie a enunțului în rostirile cu focalizare pe sintagma nominală este egală cu durata medie din rostirile neutrale (chiar cu 7 ms. mai mică);

— creșterea duratei medii a sintagmei verbale în rostirea cu focalizarea acestei sintagme față de rostirea neutrală a enunțului se realizează la informatorii noștri în ordinea: OA, LM, PS, GC, LS, HL, TM, IM;

— creșterea duratei medii a sintagmei nominale în rostirea cu focalizarea acestei sintagme față de rostirea neutrală a enunțului are loc în ordinea: OA, GC, PS, TM, LS, HL, IM; la LM durata medie a sintagmei nominale focalizate este mai mică cu 12 ms.

Durata este utilizată în măsură mai mare pentru realizarea insistenței (a emfazei semantice) de către subiecții IM, TM, HL, LS și în mai mică măsură de către subiecții LM, OA, GC, PS.

Ilustrăm raporturile dintre durata vocalelor în cele trei tipuri de rostiri la subiectul IM și cu ajutorul graficului din *Anexe*, Fig.4.

Vocalele a căror durată crește în mod evident sînt:

— diftongul *ai*, frecvent la subiecții: IM (pînă la 277 ms.), TM (193 ms.), HL (165 ms.), GC (162 ms.), OA (159 ms.), PS (154 ms.); LS (160 ms.; mai ales la insistența pe verb, în rest semilung<sup>16</sup>), LM (rar, semilung);

— *ă* mai ales la insistența pe verb: IM (195 ms.), HL (142 ms.), LS (131 ms.), OA (124 ms.), TM (semilung), GC, PS (rar, semilung);

— *ú* numai la insistența pe verb: IM (177 ms.), LS (140 ms.), HL (136 ms.); la GC, TM rar, semilung; la OA *u* se sincopează, în general, dar la insistență pe verb reapare cu durată mică, între 36 și 80 ms.

În cadrul sintagmei nominale:

— se lungește frecvent vocala *í* din *afiș*, pe care se produce urcarea sau coborîrea finală a tonului (*high-rise/high fall*); lungirea este mai mare cînd se insistă pe sintagma

<sup>16</sup> Numim, în mod relative, semilungi vocalele cu durata între 100-120 ms. și lungi vocalele cu durata de peste 120 ms.



nominală: IM (182 ms.), TM (176 ms.), HL (165 ms.), LS (150 ms.), PS (139 ms.), OA (131 ms.), GC (semilung);

— frecvență este lungirea vocalei neaccentuate finale: *-a* din *acesta/ăsta*: IM (între 170-225 ms.), OA (183 ms.), HL (175 ms.), TM (161 ms.), LS (154 ms.), PS (136 ms.), GC (134 ms.), LM (134 ms.); mai mică și mai puțin frecvență este lungirea vocalei finale *-e* din *regele/fetele*, rostită (foarte) deschis (la HL *e* deschis alternează cu *i* deschis): IM (140-186 ms.), HL (157 ms.), OA (148 ms.), LS (144 ms.); la GC, LM, PS, *-e* este rostit deschis, slab, uneori semilungit; vocalele finale lungite își slăbesc vibrațiile vocale în a doua parte a duratei lor (*creaky voice*) și chiar devin afonizate în final: (OA2, v. Fig.2e): *-a* 139 ms., *creaky voice* 46 ms., final afonizat 35 ms.; IM16 (v. Fig21): *a* 197 ms., *creaky voice* 69 ms.;

— *é* (realizat, de obicei, ca diftong: *ie*) din *acest, acesta*, mai ales la insistența pe sintagma nominală și, în special, pe *acest(a)*: IM (147 ms.), HL (146 ms.), TM (128 ms.), GC (127 ms.), LS (125 ms.), LM (123 ms.);

— *é* (rostit mai mult sau mai puțin deschis de IM, TM, LM, HL) din *regele/fetele*, mai ales la insistența pe acest cuvânt: IM (160 ms.), HL (153 ms.), GC (155 ms.), LS (144 ms.), LM (143 ms.), OA (142 ms.), PS (semilung)<sup>17</sup>;

— *ă* (sau diftongul *uă*) accentuat din (*afișu-ăsta*): OA (147 ms.), LM (143 ms.), PS (137 ms.);

— *a* inițial neaccentuat din *afișu(l)* și *acest* devine semilung sau lung, la insistența pe sintagma nominală și mai ales atunci când, diftongat (precedat de o semivocală de timbrul *î* deschis sau *ă* închis), marchează o scurtă pauză (v. 3.3): IM (169 ms.), LS (148 ms.), PS (127 ms.), TM (120 ms.), HL (120 ms.).

Deși mai puțin importantă decât durata vocalelor, lungirea consoanelor contribuie și ea la variația duratei enunțului/a unor constituenți ai acestuia. Consoana *-ș* prezintă, ca și *-a* și *-e*, lungirea înainte de pauză (v. Fig. 1a, b, d, f, g, e, i), atingând la TM durata de 264 ms. La focalizarea constituenților *afiș*, *acest* se lungește și constrictiva *f* (vezi Fig.1d, e, g, h, i), respectiv elementul constrictiv al africacei *č*. La creșterea duratei enunțului contribuie și pauzele scurte care pot să apară între constituenții acestuia (v. 3.3).

**3.2.3.** În tabelul de mai jos indicăm, conform cu algoritmul utilizat de *Speech Analyzer*, valoarea medie relativă a *intensității* vocalelor<sup>18</sup> din întregul enunț, respectiv din cele două sintagme (verbală și nominală) pentru cele trei tipuri de rostire: cu focalizare largă, cu focalizare pe verb și cu focalizare pe sintagma nominală. În ansamblu, distribuția valorilor medii ale intensității în cadrul enunțului apare ca mai complicată și mai puțin evidentă pentru realizarea emfazei semantice, în raport cu durata, deoarece, pe de o parte, variația intensității este mai mare în cadrul fiecărui act de vorbire, pe de altă parte, distribuția intensității este implicată mai mult în realizarea profilului intonațional general al enunțului: este evidentă, mai ales la unii vorbitori, tendința de a marca printr-o intensitate mai mare începutul enunțului (LS, OA, PS) sau chiar al fiecărei unități accentuale (HL, IM, OA, PS, TM).

<sup>17</sup> TM a modificat enunțul: *L-ai văzut pe rege?*; *é* este lungit și peste 200 ms.

<sup>18</sup> Nu este vorba, ca în cazul duratei, de valori absolute (în dB), ci de procentul magnitudinii lineare a vocalelor (în relație directă cu energia sonoră/intensitatea) raportată la întregul enunț. Nu au fost trecute în tabel datele subiectului GC, care are o rostire particulară a fricativelor, cu un zgomot foarte puternic care alterează și intensitatea vocalelor învecinate.

În privința rolului intensității în realizarea emfazei semantice, datele din tabelul 2 oferă câteva relații mai relevante:

— intensitatea medie a sintagmei verbale în enunțul *Ai văzut acest afiș?* rostit cu insistență pe verb este mai mare decât intensitatea medie a sintagmei nominale în același enunț la cinci subiecți (în ordinea descrescândă a diferenței): PS, LS, OA, HL, LM, TM și mai mică la un singur subiect: IM;

— intensitatea medie a sintagmei verbale în enunțul *Ai văzut acest afiș?* este mai mare decât intensitatea medie a sintagmei nominale în enunțul *Ai văzut acest afiș?* la subiecții PS, OA, LS și mai mică la TM, IM, LM, HL;

— intensitatea medie a vocalelor din enunțul *Ai văzut acest afiș?* este mai mare în cazul insistenței pe verb decât în cazul insistenței pe nume la subiecții PS, OS, LS și este mai mică la TM, IM, LM, HL;

— intensitatea medie a vocalelor din enunțul *Ai văzut acest afiș?* este mai mare în cazul rostirii cu focalizarea verbului decât în cazul rostirii cu focalizare largă la subiecții PS, OA, LS și mai mică la TM, IM, LM, HL.

Aceste relații pun în evidență rolul intensității în focalizarea restrînsă mai ales a sintagmei verbale, dar și faptul că la unii subiecți (PS, OA, LS) interesul întrebării (manifestat prin masarea energiei rostirii) este orientat spre verb, în timp ce la alți subiecți (TM, IM, LM, HL), el este orientat spre sintagma nominală.

Tabel 2

Informator		PS	HL	LS	OA	IM	LM	TM
Intensitat. enunțului	f.l.	30,4	60,4	30,1	50	48,4	40,5	36,2
	f.v.	50,4	59,2	41,5	61,7	41,3	37,8	28,8
	f.n.	29,8	60,5	37,7	52,5	43	32,8	45,2
Intensit. sintagmei verbale	f.l.	34,6	77,3	30,3	54	41	35,3	38,3
	f.v.	57	62,3	57,6	73,3	41,3	35	39,6
	f.n.	30,6	53	39	62,6	43	28,3	39
Intensit. sintagmei nominale	f.l.	27,2	47,7	30	47	54	44,5	34,7
	f.v.	45,5	57	29,5	53	35,2	40	20,7
	f.n.	29,2	66,2	36,7	45	46,5	36,2	50

În concordanță cu percepția auditivă netă a intensității mai mari a constituentului cu focalizare restrînsă este raportul dintre intensitatea relativă a vocalelor pentru fiecare enunț rostit în parte. Ilustrăm această afirmație cu două grafice (Fig.5) care reprezintă intensitatea vocalelor din enunțul *Ai văzut acest afiș?*, rostit de subiecții TM și PS în cele trei moduri: se observă creșterea considerabilă a intensității vocalelor din sintagma focalizată; la subiectul PS se observă și intensitatea mare a verbului în rostirea neutrală (cu focalizare largă).

### 3.3. Delimitarea constituentului focalizat<sup>19</sup>

În interogativele „neutrale” se delimitează, de regulă, în cadrul enunțului două grupuri ritmico-intonationale, corespunzătoare celor două sintagme: verbală și nominală, care primesc fiecare accent tonal (*pitch*): ton L\* sau L\* + H pe *văzút* și H\* pe lexemul final, marcat cu emfaza modală. La reliefa sintagmei verbale contribuie și inițierea frecventă a enunțului printr-o intensitate și durată (uneori, și înălțime) mai mari (pe diftongul *ai*), care pun în valoare proeminența negativă a vocalei *ú*. La subiecții cu o rostire mai lentă

<sup>19</sup> Acest procedeu este legat de utilizarea duratei sunetelor pentru focalizarea restrînsă. De altfel, toate corelatele acustice ale intonației acționează simultan și numai demersul analitic justifică disocierea lor.

(sacadată, „emfatică”): TM, IM, HL, LS există și tendința de a reliefa fiecare din cele trei unități accentuale, favorizată de deprinderea unor subiecți (mai ales, TM, IM, HL) de a marca începutului unităților accentuale printr-o intensitate mai mare.

În ceea ce privește interogativele totale cu focalizare restrânsă, insistența (prin creșterea intensității și duratei) contribuie la reliefa constituentului focalizat: sintagma verbală sau cea nominală. Segmentarea sintagmei nominale (formate din două unități accentuale: *afișul acesta/acest afix*) are loc, de regulă, atunci când subiecții intenționează să focalizeze un constituent al sintagmei nominale: *acest* și, mai rar, *afișul*.

Mișcarea liniei melodice (urcarea sau coborârea curbei F0) la limita unei secvențe intonaționale poate fi însoțită de:

— delimitarea constituentului focalizat prin tăietură silabică: *t* (din *văzut*) se separă printr-o explozie mai puternică de vocala inițială următoare cu care formează, de obicei, o silabă; același *t*, care, în rostirea obișnuită se elidează înaintea consoanei următoare (*r*, *f*), se menține în cazul insistenței pe verb; *-u* din *afișu* care formează, de regulă, un diftong cu vocala următoare, se menține în silabă separată, atunci când adjectivul *ăsta* este focalizat; articolul *-l* menținut în *afișul* de HL, TM se separă de *a-* din *acesta* în cazul insistenței pe adjectiv;

— creșterea duratei (lungirea) sunetului final al primei unități sau a sunetului inițial al unei unități neinițiale:

(a) creșterea duratei lui *-t* (din *văzut*) se realizează printr-o ocluzie prelungită a consoanei (pe unele „resturi” ale vocalei *u*) și printr-o explozie mai puternică sau însoțită de un timbru vocalic central (*î*, *ă*, *a*) surd, nesilabic, de exemplu, GC16: *t* durează 117 ms., cu explozie de 35 ms.; HL33: *t* are 79 ms., cu ocluzie scurtă, dar explozie de 52 ms.; IM7: *t* are 101 ms., explozia 28 ms.; LS9: *t* are 104 ms., explozia 25 ms.;

(b) creșterea duratei lui *l* înainte de adjectivul focalizat *acesta*, de exemplu, TM11: *l* (cu timbru de *a*) durează 126 ms. și este urmat de o pauză de 90 ms. și de atacul tare (85 ms.) al vocalei *a*;

(c) explozia lui *t* trece într-o constricție slabă, rezultând impresia auditivă a unui *ț* cu constricție prelungită, rostire frecventă la LS, de exemplu, LS26: *t* cu ocluzie prelungită pe finalul lui *u* și urmat de o constricție prelungită durează 247 ms. și se aude ca *mț*;

(d) la T.M., uneori și la IM, după explozia puternică a lui *t'*, se produce o ocluzie laringală înaintea vocalei *a* cu care începe o nouă secvență intonațională, de exemplu, TM25 (cu verbul focalizat): *t* are 96 ms. și este urmat de ocluziva laringală 73 ms.;

(e) explozia lui *t* are un timbru vocalic de timbrul *î*, *ă*, *ă* care trece într-o semivocală precedând pe *a* următor, de exemplu, LS6 (focalizat *văzut*): *t* durează 134 ms. cu explozie de timbru *ă* care trece în diftongul *âa* cu durata de 150 ms.; LS18 (focalizat *afișul*): *t* cu explozie de timbru *a* durează 120 ms. și este urmat de diftongul *âa-* (129 ms.); PS15 (focalizat *afișul ăsta*): *t* cu timbrul *î* (150 ms.) trece în diftongul *îa* (128 ms.);

(f) lungirea lui *a-ă-* în cazul focalizării sintagmei nominale sau a adjectivului *acesta/ăsta* se realizează și prin „despicarea” vocalei *a* care este precedată de o semivocală de timbrul *î*, *ă*, de exemplu, IM42 (cu focalizare pe *afiș*: *t lenis* (din *acest*) cu explozie de timbrul *a* (90 ms.) este urmat de diftongul *âa* de 205 ms.; diftongul este *creaky voiced* pe o porțiune inițială de 104 ms. (v. și *supra*: e);

— o pauză perceptibilă după explozia ocluzivei *t* din *văzut* (focalizat), de exemplu, GC42: (după *t* + constricție = *ț* cu durata de 159 ms.) 167 ms.; IM 6: 138 ms.; LS29: 84 ms.; PS33: 136 ms.

O anumită ezitare (nesiguranță) a subiecților la focalizarea restrînsă sau o anumită stare afectivă poate duce, fără intenția (conștientă) a vorbitorului, la „spargerea” unității propoziției în trei fraze intonaționale intermediare (*intermediate phrases*): vezi, de exemplu, întrebarea HL37 (Fig.2h), fără pauze, dar cu trei fraze cu accente tonale proprii care focalizează toți constituenții enunțului și cu tonuri de frontieră care arată continuitatea. Ridicarea mai mare a tonului fundamental pe vocala finală accentuată marchează emfaza interogativă a întregului enunț. Această supra-reliefare a componentelor enunțului provoacă ștergerea diferenței dintre elementele mai importante și mai puțin importante din punctul de vedere al comunicării<sup>20</sup>.

#### 4. Concluzii

Propozițiile interogative totale<sup>21</sup> pot prezenta două tipuri de emfază: *emfaza modală*, necesară și suficientă, este marca caracterului interogativ și constă în ridicarea vocii la un nivel înalt pe ultimul cuvînt sau pe un alt cuvînt din enunț și *emfaza semantică* sau de *insistență*, facultativă, care focalizează un anumit constituent, considerat de vorbitor ca fiind elementul nou sau cel mai important al enunțului. În cazul segmentării enunțului în fraze intermediare, sînt focalizați toți constituenții interogativei.

În funcție de prezența numai a emfazei modale sau și a emfazei semantice, interogativele pot fi numite neutrale, cu focalizare largă, fără insistență sau, pur și simplu, interogative, și interogative cu focalizare restrînsă sau cu insistență. Mijloacele de realizare a insistenței sînt, în primul rînd, creșterea duratei și a intensității sunetelor din constituentul focalizat<sup>22</sup>, care pot fi asociate cu modificări ale conturului intonațional; de exemplu, cele două contururi terminale: ascendent-descendent și descendent-ascendent, în cazul cuvintelor neoxitone, manifestă o predilecție pentru insistența pe verb sau pe ultimul constituent. Cele două tipuri de emfază se pot suprapune, atunci cînd pe constituentul focalizat se plasează și accentul tonal cel mai proeminent (accentul/tonul nuclear), cum se întîmplă frecvent la insistența pe ultimul constituent. Cînd se insistă asupra unui constituent nefinal, se produce o concurență, în privința proeminenței, între accentul tonal al acestui constituent și emfaza modală. De cele mai multe ori, accentul nuclear final rămîne, ca și în interogativele cu focalizare largă, predominant față de accentul tonal prenuclear de pe verb. În modelul intonațional al subiecților LM și IM, insistența pe un constituent nefinal poate atrage emfaza modală pe acest constituent. În cazul insistenței pe verb, acesta poate primi accentul nuclear L\*+H, care se extinde cu un salt pe silaba următoare, iar *upstep*-ul de pe sintagma nominală se transformă în *downstep*. Această suprapunere a emfazei semantice și modale pe verb se realizează în unele rostiri ale subiecților OA și LM. Subiecții GC și PS prezintă cîteva exemple în care emfaza semantică și tonul nuclear se află pe verb, dar se formează și un accent

---

<sup>20</sup> Această intonație poate fi observată la unii crainici mai puțin experimentați în citirea „știrilor” sau în răspunsurile nesigure ale elevilor la lecții.

<sup>21</sup> Concluziile au fost trase pe baza analizei acustice a interogativelor totale afirmative cu structura sintactică VO(Adj), dar credem că, în esență, se aplică interogativelor totale afirmative în general. Rămîne ca analiza altor tipuri de interogative totale să releve eventualele diferențe specifice.

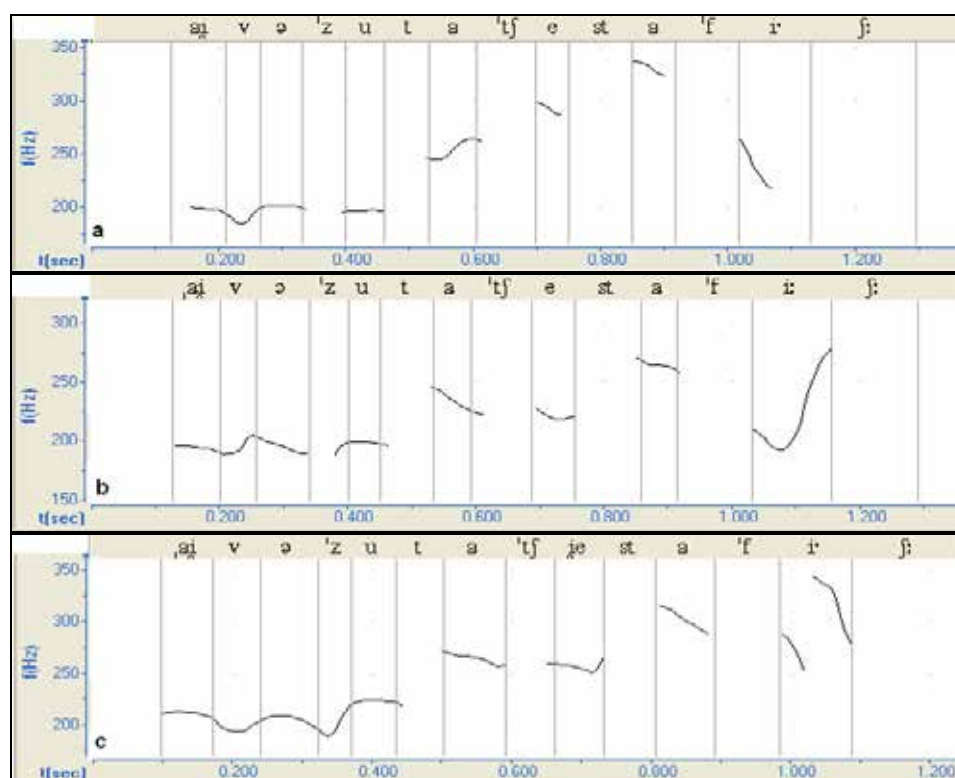
<sup>22</sup> Preferința pentru utilizarea intensității și a duratei pare a fi legată de perceptibilitatea mai mare a acestor corelate acustice. Pe oscilogramme se observă clar creșterea duratei și masarea energiei sonore pe segmentul constituentului focalizat.

tonal postnuclear care realizează emfaza interogativă finală a enunțului<sup>23</sup>. Fără a fi neobișnuite, interogativele totale cu focalizare restrânsă par a fi mai puțin frecvente decât cele cu focalizare largă.

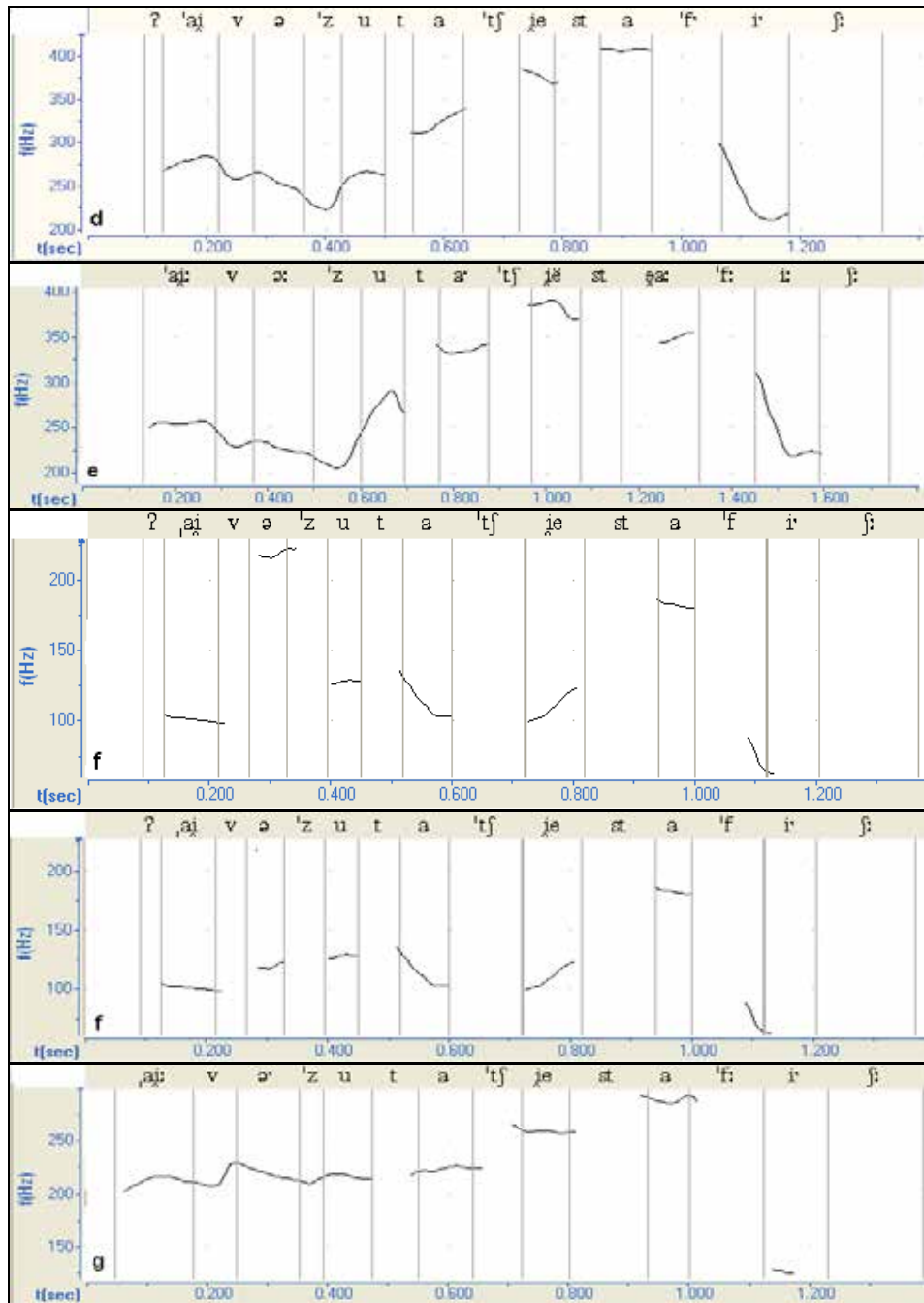
#### Bibliografie

- Avram, Andrei, *Particularități ale intonației interogative în graiul din Muscel*, în „Fonetica și Dialectologie”, VIII, 1973, p. 43-64.
- Dascălu-Jinga, Laurenția, *Melodia vorbirii în limba română*, Univers Enciclopedic, București, 2001.
- Kallioinen, Vilho, *Contribution à l'étude de l'intonation roumaine*, în *Omagiu Rosetti*, București, 1965, p. 433-435.
- Ladd, D. Robert, *Intonational Phonology*, Cambridge University Press, 1996.

#### Anexe



<sup>23</sup> Aceste exemple prezintă modelul intonațional L\* HL descris de R.D. Ladd (1996: 213-214) pentru interogativele *Ai văzut acest afiș/regele?* și pe care lingvistul englez îl consideră ca fiind cel mai obișnuit în limba română pentru interogativele totale de acest tip.



*Emfaza interogativelor totale afirmative*

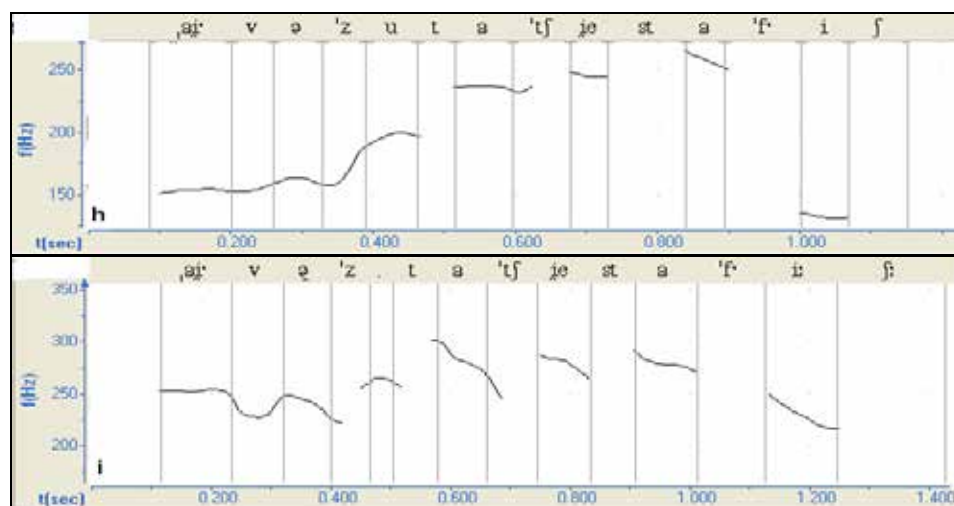
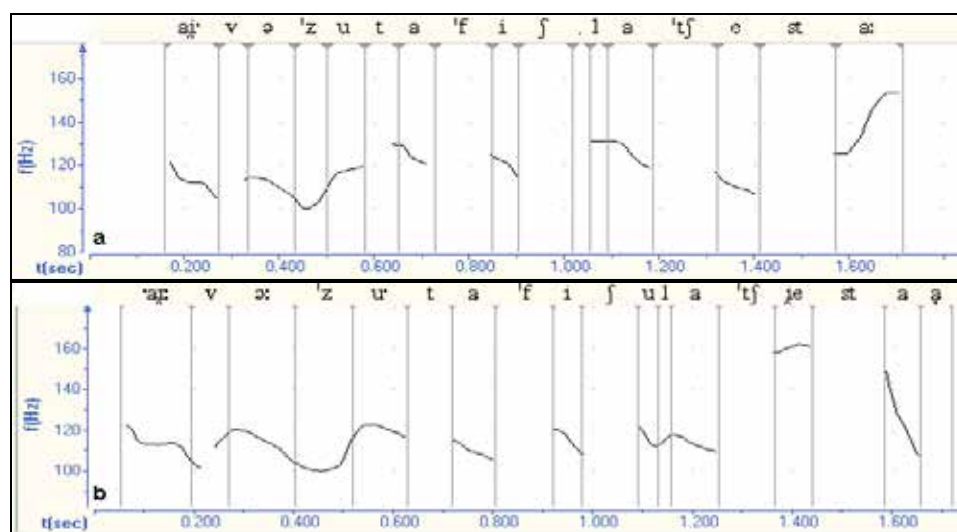
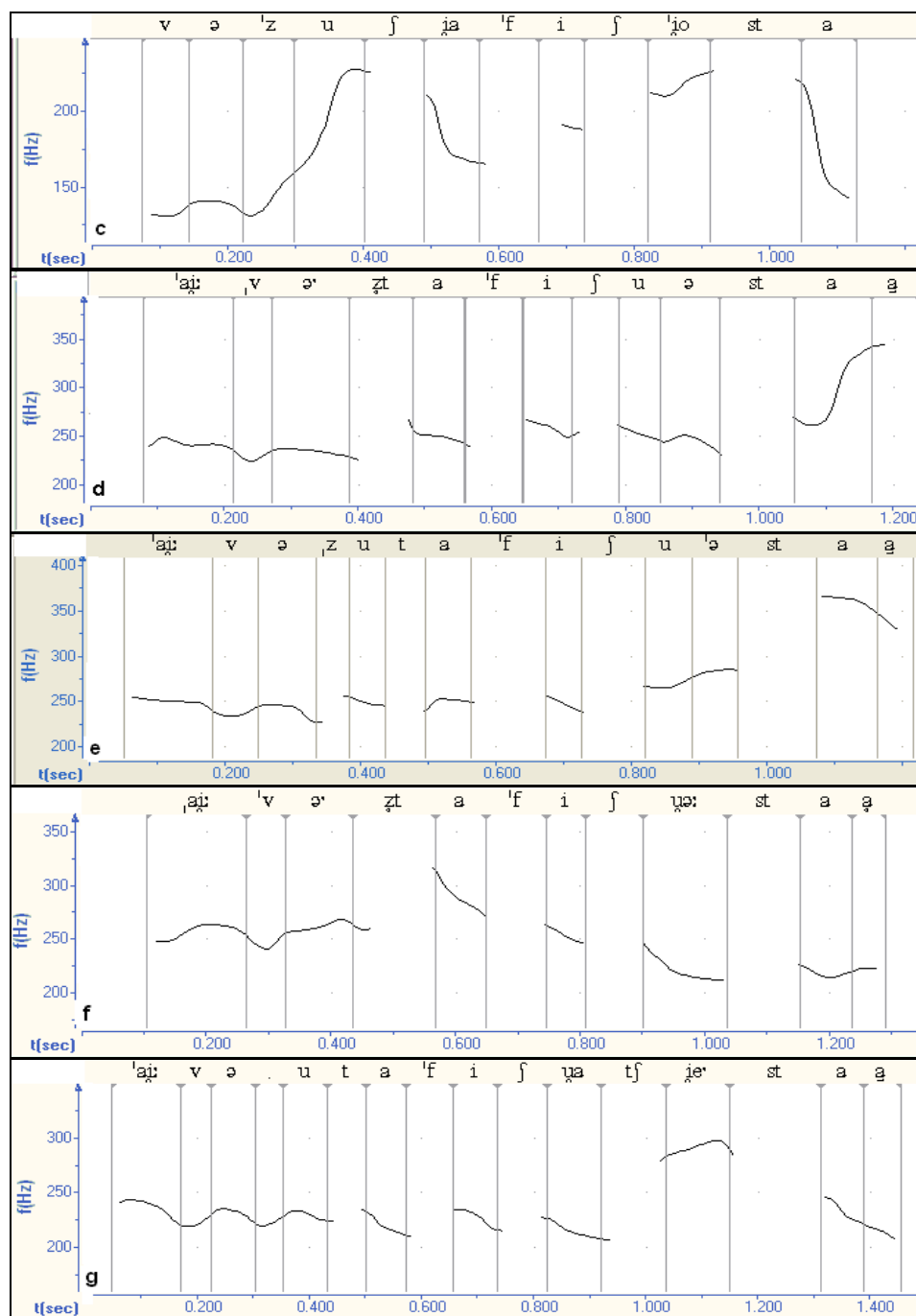


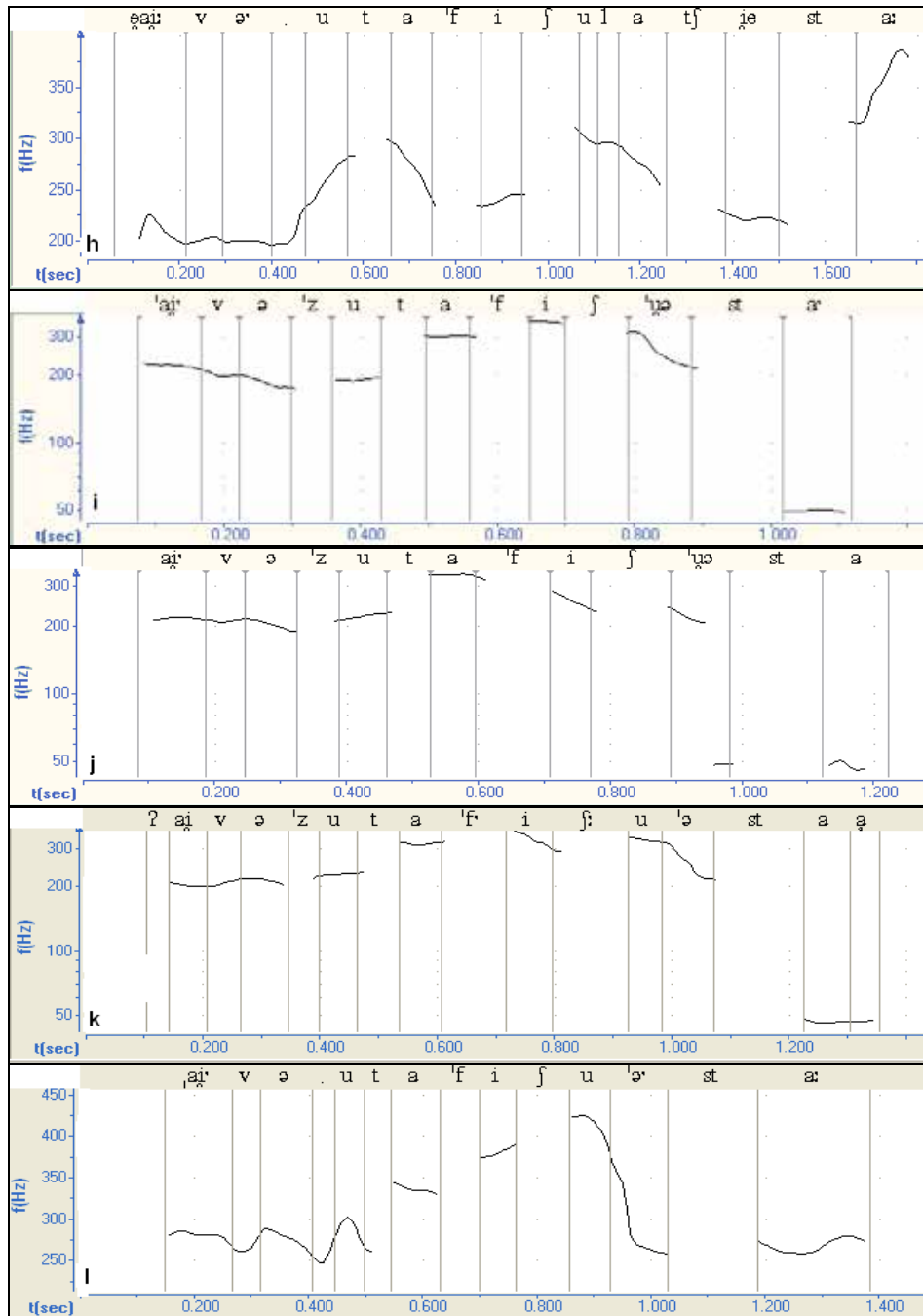
Fig.1: *Ai văzut acest afiș?* a) LM38: focaliz. largă; b) LM37: focaliz. pe *afiș*; c) LM45: focaliz. pe *afiș*; d) IM33: focaliz. largă; e) IM43: focaliz. pe *acest*; f) GC49: focaliz. pe *acest*; g) HL9: focaliz. pe *afiș*; h) PS65: focaliz. pe *văzut*; i) OA19: focaliz. pe *văzut*.







*Emfaza interogativelor totale afirmative*



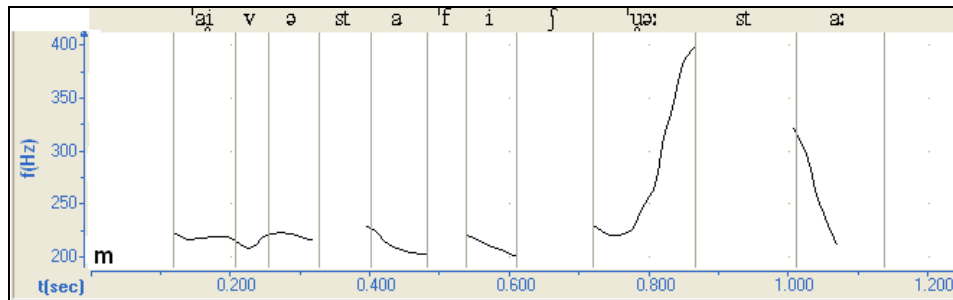


Fig.2: *Ai văzut afixul acesta/ăsta?* a) LS3: focaliz. pe *acesta*; b) LS9: focaliz. pe *văzut*; c) PS48: focaliz. pe *văzuși*; d) OA9: focaliz. pe *ăsta*; e) OA2: focaliz. pe *văzut*; g) HL3: focaliz. largă; h) HL37: cu segmentare în 3 fraze intermediare; i) LM3: focaliz. largă; j) LM9: focaliz. pe *văzut*; k) LM16: focaliz. pe *afixu*; l) IM16: focaliz. pe *ăsta*; m) TM33: focaliz. largă.

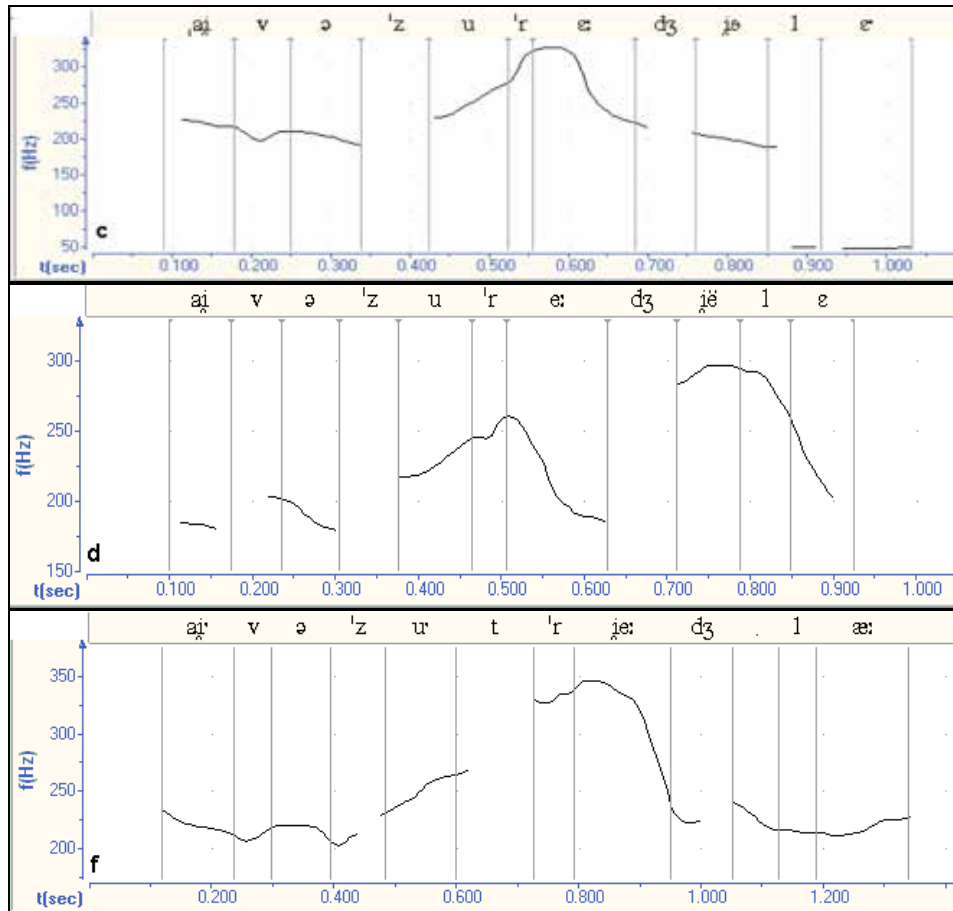


Fig.3: *Ai văzut regele?* c) LM21: focaliz. largă; d) LM22: focaliz. pe *regele*; e) IM52: focaliz. largă; f) IM57: focaliz. pe *regele*.

Emfaza interogativelor totale afirmative

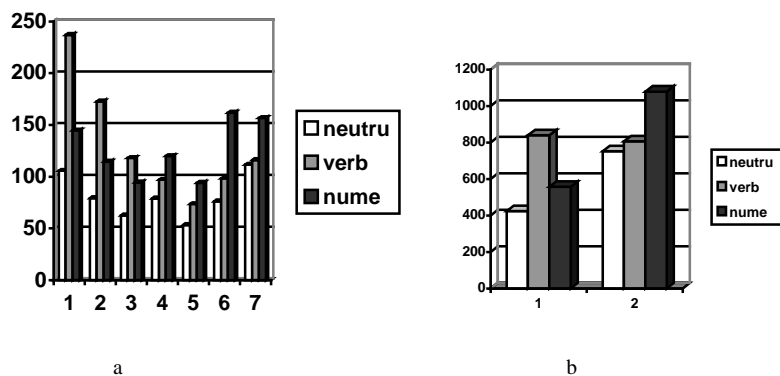


Fig. 4(subiect IM) a: Valorile medii ale duratei vocalelor în *Ai văzut acest afiș?* în rostirea neutrală, cu focaliz. pe sintagma verbală și cu focaliz. pe sintagma nominală; b: valorile medii ale duratei sintagmelor verbală (1) și nominală (2) în cele trei rostiri.

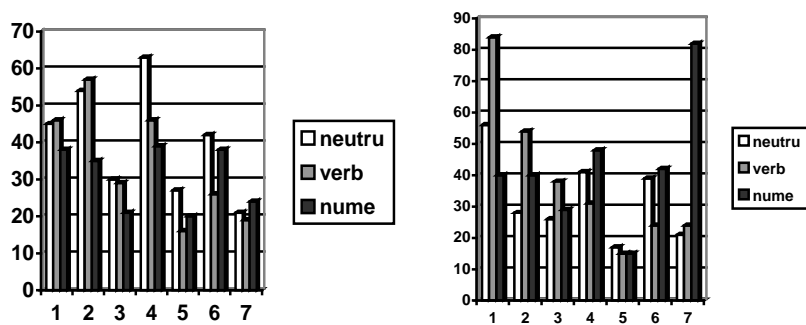


Fig.5 Intensitatea relativă a vocalelor din *Ai văzut acest afiș?* rostit de PS și TM cu focaliz. largă, cu focaliz. pe verb și cu focaliz. pe nume.