

Cuvinte și lucruri.

Elemente vechi germane în orientul romanic.

În lucrarea de față vom studia istoria câtorva termeni românești și romanici în legătură cu lucrurile la cari se referă. Vom încerca să întrebuițăm toate mijloacele pe care trebuie să le pretindă astăzi lingvistica, ținând seamă adică în chip armonios de punctul de vedere istoric, geografic, etnografic și semantic, căci numai în acest fel se poate ajunge la lămurirea completă a vieții unui cuvânt în genere, și în special a acelora, al căror sens nu se poate pricepe bine fără a cunoaște și lucrul de care se leagă.

I. Două inovațiuni de lucruri cu termenii lor:

In Romania de răsărit: Strungă; în cea de apus: Barr—.

Cu originea lui *strungă* și a corespondentelor sale din limbile vecine cu româneasca, s'au ocupat mai mulți filologi romanici, slaviști și indo-germaniști fără să se poată, în decurs de aproape o jumătate de veac, de la Miklosich încoace, ajunge la o lămurire satisfăcătoare. Cauza, cum vom vedea, a fost neglijarea semanticii în legătură cu lucrurile la care se referă cuvintele, explicabilă de altfel într-o vreme când nu i se cunoștea ca azi marea importanță în lingvistică. În cercetările din urmă însă găsim aceiași greșală, supt o altă latură. Deși principiul cuprins în germ. „Wort und Sache“ a convins pe toată lumea, totuși se mai încearcă scotocirea istoriei cuvintelor pornindu-se numai de la lapidarele definiții ale unor dicționare. Și mai ales când e vorba de cuvinte cari se îndărătnicesc a nu-și da pe față secretul originii lor, trebuie să se lase la o parte maltratarea hainei fonetice, pentru a căuta misterul în lumea internă a cuvântului, care de obicei oferă elemente și puncte de sprijin mult mai numeroase decât cele câteva nevinovate sunete ale unei vorbe.

În toate explicările date de alții până acum și pe cari le vom vedea mai departe, sensul de la care s'a pornit pentru *strungă* e mai mult decât vag. *Strunga* este însă un lucru, o construcție mai bine zis, din sfera ocupațiunilor etnografice, care nu e tocmai simplă. De aceea, pentru a avea o imagine clară a ei, trebuie să-i cunoaștem și forma, părțile din cari se construiește și mai ales serviciul ce îndeplinește în viața păstorească.

Putem spune de la început că este mijlocul cel mai important născocit de păstori pentru a strânge și exploata laptele, principalul venit al oilor și caprelor.

Vom da deci descrierea și funcțiunea acestui „mijloc” observat de mine în mai mulți ani de-arândul și în mai multe regiuni ale României.

În regiunea Carpaților, pe ambele versante, păstoritul, până la războiul cel mare european, eră o ocupațiune de căpetenie a Românilor. Același lucru eră și în toată întinderea dintre Carpați, Dunăre și Nistru, pe marile proprietăți în special. În aceste zone păstoritul se practică în mare, se creșteau turme numeroase¹⁾ și de acest fel de exploatare a oilor și caprelor este legată necesitatea strungii. Ea nu lipsește nici la crescătoriile mai mici, din preajma satelor, dar acolo unde sunt oi puține lipsește adeseori.

Strunga e absolut necesară în practică pentru mulgerea cu înlesnire a unei turme ce trece de 200 de capete — la marile târle mânăzările ajung chiar până la circa 1000 de capete. E de la sine înțeles că pentru a mulge un număr așa de mare de oi ori capre, trebuie un mijloc prin care să se poată lua una câte una până la cea din urmă și să fie trecute prin mâinile păstorilor mulgători („mânăzări”, „mulgari” etc.). Când e de mulș un număr mic de vite păstorul le poate prinde pe rând, mulge și dă drumul, fără să-i rămâie nici una care să nu-i fi trecut prin mâni, fiindcă le cunoaște „pe de-asupra” și le poate ține la rigoare și socoteala în cap. Dar, când sânt sute de capete, operațiunea devine imposibilă, chiar dacă turma ar fi închisă într'un ocld. În unele părți, înăuntrul acestuia păstorii prind — e adevărat — una câte una, le mulg, cum se mulg vacile de ex., așezându-se la ugerul lor și apoi le dau afară din închisoare. Acest lucru se întâmplă, cum am spus, unde e vorba de un număr mic de vite, fiindcă procedeul în acest caz nu e prea obositor.

Sistemul de-a prinde oaie cu oaie e totuși primitiv și se mai practică și în alte țări romanice, cum este Sardinia cea păstrătoare de atâtea forme vechi de limbă și civilizație romană și autohtonă. Despre acest fel de-a mulge vorbește cunoscătorul acestei regiuni, romanistul Wagner²⁾, fără însă să ne dea o de-

¹⁾ Astăzi prin expropriere moșiile micșorându-se nu mai pot cuprinde turme mari; pe de altă parte războiul a distrus sute de mii de oi.

²⁾ *Das Ländliche Leben Sardiniens im Spiegel der Sprache*, Heidelberg 1921, p. 112 și v. și p. 118 o «Schafhürde, făcută din ramuri îngrămădite în formă de gard, dar neîmpietite. (cf. mai departe la *barr —

scriere amănunțită a locului în care sânt închise oile pentru această operație.

Sistemul mulsului prin „strungă” al păstorilor români, transmis și popoarelor vecine din cele mai vechi timpuri, înlătură greutățile amintite, cum vom arăta mai la vale.

Strunga și operațiunile în legătură cu ea dinainte și după muls.

Păstorii aduc turma la muls de trei ori pe zi vara și numai de două ori spre toamnă. Bagă oile, pentru acest scop, strigând continuu „hăi la ușe”, „hăi la strungă” ori și alte strigături, după regiuni, într’o închisoare care are forma de la fig. 1. în zona păstoritului în mare, amintită mai sus.

Aceasta închisoare e construită astfel¹⁾:

Vedem o împrejmuire A, cu patru laturi, ori cu mai multe (cf. fig. 2), în care caz e făcută din „scânduri” sau „bârne” subțiri ori „lați” ciopliți, ale căror numiri după regiuni nu ne preocupă aici. Alteori e făcută din gard de nuele ori crengi, după cum e regiunea respectivă de bogată în material de îngărdit. La munte se face din prăjini, bare necioplite de brad. În acest caz, fiindcă se și pretează la o asemenea formă, este de obicei mai mult rotundă, cum se poate vedea un tip, foarte primitiv însă și mic, la dl O. Densusianu (*Gratul din Țara Hațegului*, fig. XIII, p. 308), care arată — lămuriri nu se dau — o creștere de oi foarte redusă, fiindcă nu se vede adausul necesar pentru muls (C la fig. 1).

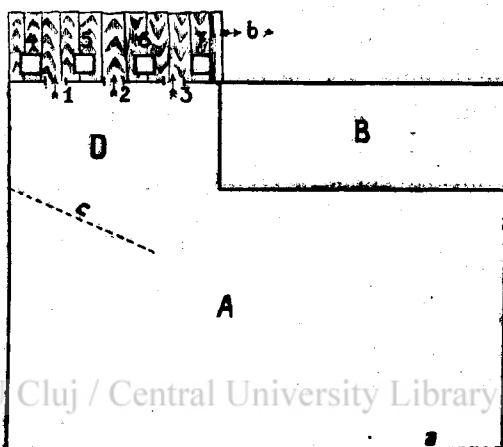


Fig. 1.

¹⁾ Reprezentăm construcția printr'un desen simplu de linii, suficient pentru a-i înțelege forma și felul de funcționare. La sfârșit vom da și fotografiile.

Dacă turma e prea mare nu se bagă toată odată, ci număr o parte, ca să nu stea oile îngrămădite, și, după ce se mulge partea aceea, se mai aduc și celelalte, ce rămăseseră afară.

Oile se introduc pe la „coada strungii“, pe „ușa“ (poarta) cea mare (a), care se închide apoi, evident, ca să nu iasă cele dinnăuntru afară.

Înăuntrul strungii (A) stă „mânătorul“¹⁾ sau „strungarul“, de obicei un băiat între 10—16 ani care „dă oile la ușe“ sau „la strungă“, cu aceleași strigăte amintite mai sus (pag. 329) și cari arată direcția unde trebuie să meargă vitele.

Ele se mână în spațiul D, numit, după date din Muntenia, Țara Bârsii și Bran, „coteț“, care se și închide uneori cu ușa c, cuprinzând și reținându-le până la mulgerea lor, un număr de circa 20—30 capete. Mânătorul, sau cel ce le „dă la ușe“, căci aici este propriu zis datul „la ușe“, de aceea și strigă mereu „hăi la ușe“, face să intre una câte una prin una, două sau chiar trei²⁾ „uși“ mici (1, 2, 3) cât să poată încăpea o oaie sau capră.

Pătrunzând prin porțile acestea, în direcția săgeților, sânt prinse de mânăzărari, care stau pe *scaune* (4, 5, 6) fixe (cf și O. Densusianu, o. c.)³⁾ și, așezându-le cu ugerul deasupra găleții ținute între picioare, le mulg.

Pe scaunele 5, 6, din mijloc stau câte doi ciobani, iar pe cellalt (7) din dreapta stă de obicei baciul. Dacă sânt oi mai puține, se fac în păretele C numai una sau două uși.

Păretele C este făcut din scânduri, bârne subțiri ori alt material și formează cheia, secretul strungii am zice mai bine. În adevăr aici, la acest părete, e concentrată toată acțiunea mulsului. Prin porțile lui trec oile îndemnate de mânători, dar nu trec decât cele silite și nu pot ieși, deși au loc suficient, decât dacă sânt lăsate să iasă de către mulgatori, cari, îndată ce oile dau să iasă, le apucă să le mulgă, în chipul cum am spus. Evident, lăsate libere, oile ar ieși pe strungă în șir, repede, una după alta, după cunoscutul lor obicei, descris atât de frumos de Dante:

¹⁾ În jud. Cojocna și împrejur, pe o zonă ce n'o pot determina, se cheamă și *ciorúng*.

²⁾ În Țara Hațegului (v. fotografiile) sânt patru și cinci uși.

³⁾ Descrierea mulsului, deși pe scurt, din textul XLIV corespunde cu ce spunem noi.

„Come le pecorelle escon dal chiuso
A una, a due, a tre, e l'altre stanno
Timidette atterando l'occhio e'l muso;
E ciò che fa la prima, e l'altre fanno,
Addossandosi a lei s'ella s'arresta,

Semplici e quete, e lo'mperchè non sanno“ (*Purg.* III. 79),
și tot așa (în *Convito*, I. 11) „se una pecora per alcuna cagionè,
al passare di una strada, salta,, tutte le altre saltano, eziandio
nulla veggendo da saltare“.

Nu pentru admirabila descriere a unui adevăr din viața
câmpenească am citat acestea, ci pentru a accentua principiul,
desconsiderat uneori de lingvistică, al pătrunderii vieții popo-
rului, fără de care cercetările noastre ies, cum se întâmplă adese-
ori, lapidare și seci. Profunzimile nevăzute și elementele depăr-
tate, în timp, ale unei limbi, apar mai clare dacă putem adânci,
studiind, viața omului și a naturii înconjurătoare.

Ei bine, pentru a împiedeca acest nărav năvalnic al nevino-
vatului animal, mintea păstorilor a născocit o *barieră*, un părete de
lemn, prin care a săpat ușițile pentru trecerea spre muls a oilor.

Aci stă ideia, secretul, simplul de altfel, al etnograficeii in-
vențiunii. Neobservându-l, cecece de bună seamă din o seacă
definiție de dicționar cu greu s'ar putea închipui, filologii s'au
pierdut în artificiale combinațiuni etimologice.

* * *

Unele alcătuirii de strungi sânt mai complicate, cu adaosuri
și accessorii cari dovedesc o practică de secole a Românilor în
păstorit. Am văzut la multe târle mari din vechea Țară-Româ-
nească, aplicate și porțițe mobile, în partea din afară a „ușilor“,
între mânăzărarii vecini, tovarăși la câte o ușe. Aceste „apă-
rători“ cu țățâni ca ușile caselor le împinge cel din partea că-
ruia se închid și barează astfel ieșirea oii următoare înainte
de-a-o fi muls pe cea care o are mulgătorul atunci în mâni.
De obicei însă oprirea o face cei doi vecini de ușe, alătur-
rându-și genunchii, unul pe stângul, altul pe cel drept, în
formă de unghiu.

O altă parte de perfecțiune este acoperirea acestei bariere
cu o boltă înfumată în unele părți *comarnic* (C. fig. 2) și servește
contra ploilor și pentru a face umbră mulgătorilor, în zilele calde de
vară. Terminul de bază *camara* îl au și Slavii. E un împrumut,

de sigur, de la o populație romanică (cf. Bernecker, Slav. Et. Wb. p. 556.), dar e din acele cuvinte care au devenit patrimoniu comun la ei și la noi, retrecând la noi de la ei, sau numai influențat de de ei. *Comarnic* se poate explica și după regulile foneticei românești. Din un *camara* + suf. *nic* slav, dar productiv și la noi, merge ușor un **cămarnic* > *comarnic* (cu a > o, supt influența labialei).

Jos, comarnicul este podit cu „podele“ de scânduri, pentru că altfel, de-ar fi pământ gol, s'ar face noroiu din cauza urinii oilor și a baligilor. De pe scânduri însă gunoiul se poate curăți mai ușor. La strungile marilor crescători și „cofețul“ este podit, cum se vede la fig. 2. (B).

Aceasta reprezintă o stână, cu strunga împreună, a unuia din cei mai mari stăpâni de oi, din unul din centrele clasice ale păstoritului nostru, *Săcelele*, de lângă munții din Țara Bârsii¹⁾. Este un un tip caracteristic, pe o întindere mare, în părțile acelea, pe ambele versante ale Carpaților. Evident, ar fi important și pentru limbă să avem date amănunțite și fotografiile de așezările Românilor de pe toată întinderea României. Etnografia de care se ține această preocupare în special, este la noi abia la început și din necunoașterea exactă a lucrurilor și răspândirii lor se resimte și studiul limbii române — dar nici cele române nu sânt mult mai înaintate în privința aceasta.

La fig. 2, strunga formează una cu stâna, ca și la fig. 1 (B), însă acolo stâna, o singură construcție, cuprinde colțul din dreapta al strungii (B). Dincoace sânt două aripi, două stâni: *fierbătoarea* (D) (locul unde se prepară brânza și se fierbe zărul) și în stânga „stâna brânzii“, unde se țin produsele oilor. (Se mai cheamă și stâna „foilor“, plur. dela *foale* < lat. *follem*). La acest tip, cel mai perfecționat, păretele-barieră (G), cu uși de trecere (I, II, III), dar și cu mijloace de-a oprî oile să treacă cum am spus, libere afară spre *bătătură* (F), unde se odihnesc după muls, este așezat între cele două stâni (E, D), în aceeași linie cu păreții acestora dinspre interiorul strungii. Are înălțimea necesară de 1 metru, iar „ușile“ de trecere sânt înalte atât cât să poată încăpea o oaie. *Comarnicul*, acoperit numai de-asupra și cu păretele-barieră din spate (G), formează un fel de coridor, tindă, între cele două stâni, pe unde trec, pe podele (partea cu

¹⁾ A lui G. Gologan, cu detalii date de fiul său Ion Gologan, student.

tuș) oile spre „bătătură“. Părțile dinăuntru comarnicului din spatele scaunelor (1, 2, 3, 4) se numesc și *spătări*, nu fiindcă se reazămă ciobanii cu spatele, ci fiindcă formează ca niște *spate* de scaune, căci mulgătorii stau plecați spre oi. Cum se întâmplă de obicei cu asemenea numiri date la părți dintr'un întreg, adeseori se spune în genere „*spătările*“ strungii pentru tot părilete. Acesta se mai numește uneori și *fruntar(iu)*¹⁾,

- A = strunga (interior)
- a = intrarea în interiorul strungii.
- B = „Cotejul“, podit cu podele.
- b = intrarea în cotej.
- C = „Comarnic“. Tot spațiul de aci e acoperit cu șindilă pe lași și jos podit.
- c = ieșirea din comarnic
- D = „Fierbătoarea“
- E = „Stâna brânzil“ (Stână se chiamă și toată construcția, cu strunga la un loc).
- d...e are deasupra un lemn curb, ca bolta unei porți.
- F. = „Bătătura“ unde stau oile după muls.
- G. = „Vândor“, bârna așezată deasupra „ușilor“ și păriletei ce desparte cotejul de comarnic.
- Z. Z = se cheamă tot «vândor» (sau vandâr) și e prelungirea bârnii de deasupra «ușilor».
- Y = «Hățișul», cărarea pe care vin oile la strungă.
- n, n = intrări în cele două aripi (odăi) ale stânil.
- I, II, III = «Ușile» prin cari ies oile.
- 1, 2, 3, 4 = scaunele, făcute din butuci.
- x... x = corlășiile, (gardul strungii).

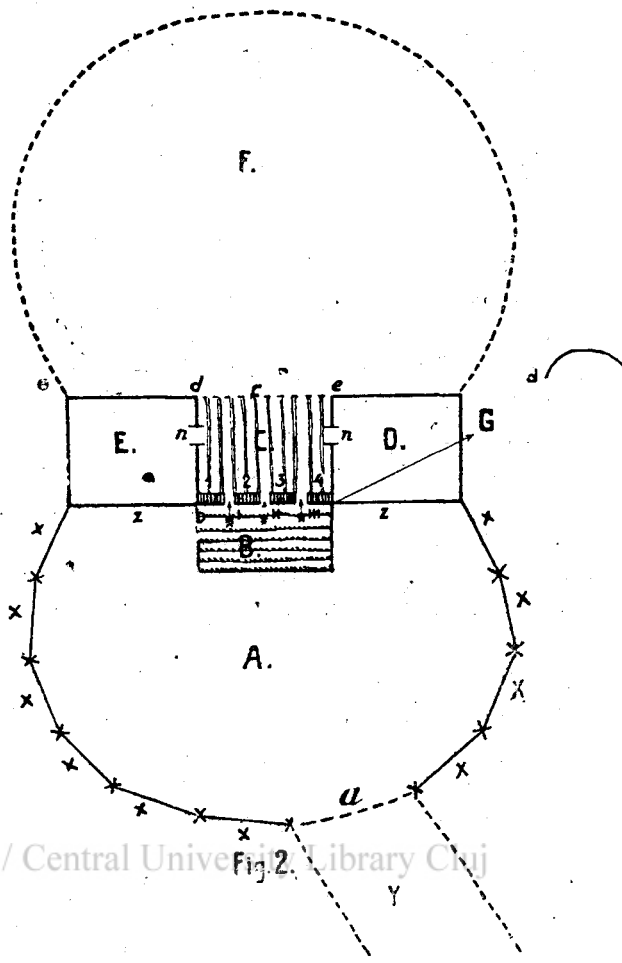


Fig. 2.

¹⁾ CDDE. *Fruntar* sb n. „fronteau, plancher des meubles du moulin; frontispice, façade“ etc. Se dau și formele romanice, cu sensuri analoge cf. și REW 3534 *frontale*.

fiindcă e partea dinainte (fațada) din capul strungii, în opoziție cu „coada strungii“, la ușa din urmă (a fig. 1 și 2). *Fruntar*(iu) se numesc și părți, în care intră aceeași idee etimologică, din alte obiecte (lat. *frontale* sau **frontarium*) cum arată și celelalte limbi romanice.

Imprejmuirea strungii (x....x) este făcută din *corlăți* (sing. *corlată*), blăni, scânduri sau simple prăjini (bare) de brad, așezate în mai mulți părți (laturi), cam de lungimea unei scânduri la dușumea, iar de înaltă închisoarea e atât cât să nu poată sări oile peste ea. În felul acesta gardul strungii are forma unui poligon ciuntit, cu o lature la colțul stâniei E și cu alta legată de colțul „fierbătorii“.

Termenul *corlată* nu este specific aici ci intră în sfera numirilor materialului de construcție în genere. După întinderea lui, care nu trece dincolo de versantul munților cu tipul II de strungă, mai ales în Ardeal, trebuie pus în legătură cu ung. *korlát*, dar în partea a doua a cuvântului ar putea fi și germ. *Latte*, care duce ca sens tocmai la asemenea lucru.

La partea dela coada strungii duce drumul (y) pe care vin oile la muls, *hăfișul* (y) care înseamnă de obicei cărare prin păduri, prin desișuri.

Acest cuvânt e dus de păstori până'n șesul Dunării¹⁾ dar răspândit mai mult în Moldova și Ardeal. (cf. Tiktin, Dicț. ad. v.). Originea lui trebuie căutată într'acolo (cf. Mold. *hat*). Legătura cu strunga e numai secundară, dar ne aduce aminte de sensul lui *rüva* piem. („calea vitelor“), de care se va vorbi.

Celelalte părți ale obiectului nostru (cotețul B etc.) sânt ca și cele arătate la fig. 1, numai cu deosebiri în poziția lor.

Același sistem de muls, prin același fel de strungă, care este după informațiunile noastre în tot lungul Carpaților, se vede și în Monografia lui V. Păcală (Rășinari, p. 295) unde se dă fotografia unei strungi, din față. Se pot distinge acolo patru mânăzărari la două uși. De altfel viața păstorească din zona Sibiului (unde sânt Rășinari) a fost și mai este încă tot așa de importantă și intensă ca și a Săcelelor. Caracterile păstoritului sânt în genere identice în ambele regiuni, deosebiri sânt numai în detalii.

Strungile se mai așează și singure, neîmpreunate cu stâna, chiar în aceleași regiuni de care a fost vorba până aici.

1) Se întrebuințează în Ialomița pentru cărarea drumul ce sîl fac

În restul Ardealului, de la Hațeg și până în Bihor, cât am putut urmări, strunga e legată de închisoarea obicinuită a oilor, de *staul* (< lat. *stabulum*) și, se construiește numai pentru vară, iar toamna i se desfac scândurile, și se păstrează pentru altă vară.

De obicei în aceste părți sânt două închisori, legate și despărțite una de alta prin o „ușă“, (trecătoare pentru oi la muls), făcută din bucăți de lemn (scânduri etc.), numită (ușa, ea singură *strungă*).

Astfel, după elementele culese de la locuitorii din „Muntele Rece“¹⁾ (jud. Cojocna), operațiunea se petrece astfel: „Ies oile numa tot cât e una pe strungă și păcurarii stau la ieșire pe butuci cu găleata între picioare și le mulg. Ciorăngu le dă [oile] în strungă. E și o strungă mai mare [adică altă închisoare] unde ies oile, se duc, le țâpă, dacă le mulg“. (Adecă bătătura de la fig. 1 și 2, în fața strungii și a stăni).

Deși a numit ușa de trecere în chip special *strungă*, prin extindere a întrebuițat același cuvânt pentru cealaltă închisoare (II) din față.

Chestionându-l asupra numirilor specifice pentru diversele părți ale acestui tip, a continuat: „Sânt două *staul*e, dintr'unul ies pe strungă și să duc în celălalt și stau (deci ca în bătătură) până mîncă păcurarii [după ce-au muls]. Ș'apoi mărg la iarbă“ ...

Mi-a făcut figura următoare (fig. 3), unde avem:

a) ușa pe care vin oile la strungă pentru a fi mulse.

I. „*Staul*“ (= închisoare de vite în genere), în care intrând oile, pornesc pe *strunga b* propriu zisă (de aceea se zice *strungă* și întreg cuprinsul ei); I, 2 „Butucii“, scaunele pe cari stau păcurarii care primesc oile ce vin prin *b*).

II. *Staulul* propriu zis cu funcțiunea de „bătătură“ (fig. 2), care cuprinde în sine ideia lat. *stab(u)lum* ca și în celelalte limbi române²⁾, de închisoare (neacoperită?) pentru oi, în orice timp, nu numai vara. Dar, de oarece vara necesitatea mulsului aduce cu sine întrebuițarea *strungii*, care a trebuit să

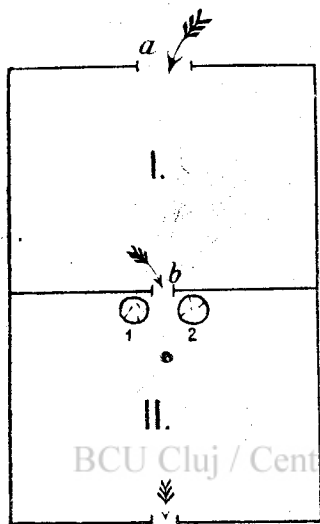


Fig. 3.

¹⁾ Nicolae al lu Ion Tanasia.

²⁾ Cf. REW sensurile „Pferch“, *Viehlager auf der Alpe, Wiese an der Sennhütte; Schweinestall, Schaffstall, Lattenzaun*.

aibă de la început numai această semnificație de construcție de vară pentru muls, ele se construiesc (staulul cu strunga) alăturat pentru motive de oportunitate. E un argument puternic în faptul că strunga se face *numai vara*, care înlătură ori ce confuzie cu *staulul* ori cu altă construcție ce are funcțiunea de închisoare. Strunga e numai mijloc de muls, iar dacă în unele părți înseamnă și împrejmuire, se explică ușor, prin extensiunea sensului, întrucât strunga trebuie să aibă și o închisoare împrejur (cf. mai departe și formele slave).

Despre bararea ușii de trecere până la începerea mulsului a adăogat: „*Strunga* de muls [ușa *b*] e închisă cu o *doscă*, scândură, până se pun la muls [păcurarii]“. Construcția se face din „*rude*“¹⁾ de brad pentru la strungă“.

Reținem și aici că ideea fundamentală și chiar numirea de *strungă* este în legătură cu locul, punctul barat (ușa), care servește de trecere oilor spre muls.

Același lucru se constată și din altă comunicare (comuna Béleș, jud. Cojocna)²⁾: „*stăol* ori *ocol* [sânt] două. Trec [oile] din unul într'altul. [Se fac] de *feșil* (derivat din *față*) ori margini de brad. [Ies oile la muls] pe *zăvoară* ori *ușe*. Un păcurar [stă] pe o lature ș'unu de alta, [încât oile] mărg pântre ei și le mulge și le țapă. [Aceasta e] *strungă*“.

Din satul *Mărgău*, același județ mi s'a dat³⁾ lămurirea că „oile se dau în strungă de strungar“, împreună cu fig. 4, la care vedem o singură închisoare cu ușa *a* și cu două scaune (1, 2) de muls.

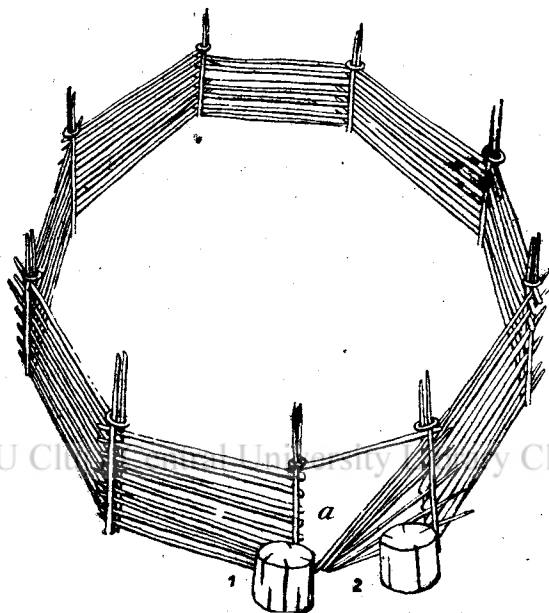


Fig. 4.

¹⁾ Înseamnă în genere „bară“, bucată rotundă ori prismică, ori mai

În *Jilău*¹⁾ (jud. Cojocna) are forma de la fig. 5 (o dau numai în linii) asemănătoare ca funcțiune cu cea de la 3, având:

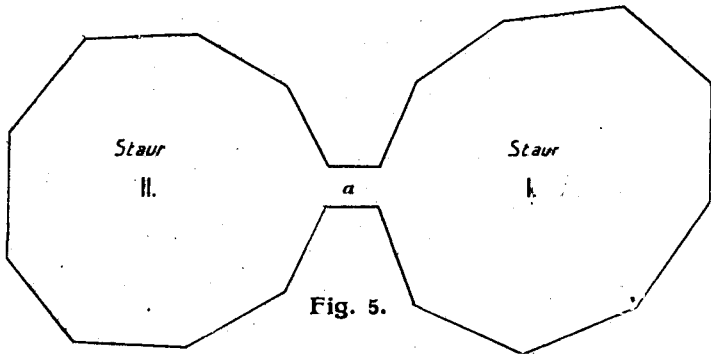


Fig. 5.

I, II) *staur*

a) *strungăreață* și *strungă* pe care ies oile (dar tot așa se numește aci și spațiul dintre dinți, când sânt rari, atât la om cât și la animale. Termenul e foarte răspândit)²⁾.

La *Someșul Rece*³⁾ (Cojocna) este tipul de la fig. 6:

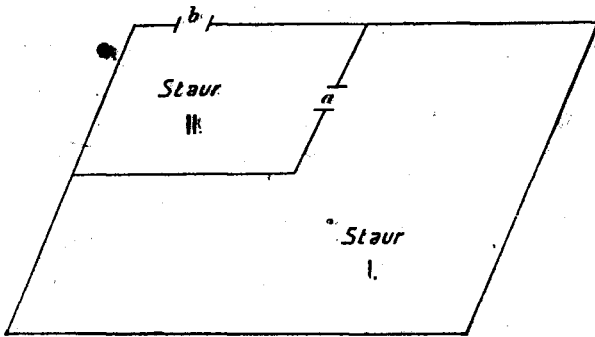


Fig. 6.

I, II) *stauri*
a, b) *strunga*,
-*uța*. Pe una
ies oile din
staurul mare
prin cel mic
(II) (cf. cote-
țul, fig. 1, 2),
apoi prin *b* la
muls.

Acțiunea este cea descrisă până acum. Uneori *strunga* are aici și acoperiș pentru umbră (numirea n'o cunoaște).

Tipul cu numirea de „*strungă*“ în sensul special de „ușe“ se întinde, după mai multe informații ce-am luat, spre nord (Bihor, Bistrița etc.)⁴⁾ și în munții Apuseni.

¹⁾ După informații date de Ion Moldoveanu, 23 ani.

²⁾ Astfel după Tiktin, Damé, etc

³⁾ După informațiuni de la preotul satului.

⁴⁾ Dl. Prof. N. Drăgan, care e din jud. B.-Năsăud, îmi spune că *strungă* e «gaură în închisoarea de muls», iar dl S Pop, tot de-acolo, că e «locul unde se mulg oile». Poetul G. Coșbuc, năsăudean și el, îl întrebuințează cuvântul cu sensul de ușiță (gaură): „Trei sulii făcutu-și-au *strungă* prin mine“ (în «Moartea lui Gelu»). În Bihor (com. Bertin, Nucșoara) l-am întâlnit și cu sensul de «gaură» făcută în urechea oilei ca semn

În *Banat* funcțiunea strungii e aceeași, iar construcția făcută ca și la celelalte tipuri amintite. În afară de informațiile luate personal, iată câteva date din Monografia comunei Pătaș, jud. Caraș-Severin, a lui G. Popovici (Caransebeș, 1914). Autorul definește vag *strunga* (p. 79) „locul unde se mulg oile“, iar închisorii oilor, ca termen general, îi zice *săciu*, explicat prin „ocolul oilor“, ceea ce înseamnă „Pferch, Hürde, ovile, staul“ etc., pentru vite în genere, iar nu special pentru muls. Din text putem însă desprinde lămuriri pentru ceea ce ne interesează. Astfel (p. 75): „Păstorul în presara Sf. Gheorghe [în această epocă începe mulsul oilor]... oprind mieii dela oi, *petrece oile prin strungă* [și] mulge laptele ce a rămas după mieii“. Apoi: „Impodobesc [cu ramuri] stâna și strunga [deci este și stână alături, fără să se spună însă unde e așezată]. Păstorul aduce [crengi verzi] și oile după dânsul le [aduce] *după strungă* [la ușa cea mare de la coada strungii] apoi înfige [crengile] în ușa strungii [evident cea de intrare, a dela fig. 1, 2]. Acum copiii trebuie să mâne oile *după strungă* [pentru muls], dar să nu le scape nici o oaie... [deci le „dă la ușe“, p. 77. Ce se petrece acum la păretele cu uși, prin care ies oile?: „Femeile aduc gălețile... se spală cela ce se pune la mulsoare și... apa o aruncă *peste strungă*“. Deci numește așa special păretele-barieră prin care trec oile la muls, căci „Așezându-se acum *în strungă* [se zice „la scaun“ în Săcele, Sibiu, Muntenia etc., adică la păretele cu ușile de muls] mulgașii, începe mulsul oilor“. (p. 77, *ibid.*) Deși descrierea nu este detaliată, reiese totuși că strungă se cheamă și toată construcția la un loc.

Alături indică și o *covercă*, „scutul sau colibița de vară din marginea săciului“ (p. 79).

La *Românii din Serbia*, după informațiunile noastre de la fața locului, strunga e aceeași cu cele descrise până acum.

Mai adăogăm că în unele regiuni ușa, căreia îi putem spune acum și *strungă*, se face și numai la nevoie, la muls, prin lăsarea unui spațiu liber în gardul închisorii. Acest spațiu se formează scoțând un lemn din cele verticale, ce alcătuiesc gardul, rămânând un gol. După muls, acel lemn se pune la loc¹⁾;

¹⁾ Aceasta în regiunea Câmpeni din M-ții Așuseni, după comunicarea D-lui Furduiu, avocat, și în jud. Bistrița-Năsăud, după comunicarea D-lui I. Vlad, profesor, Cluj.

e deci un fel de bară mobilă. Nu pot scăpa nimănui, nici aici, cele două elemente indispensabile ca să avem completă noțiunea de „strungă“, adică „ușa“ și mijlocul de-a o închide sau bara la nevoie.

Iată și alte atestări vechi și nouă despre strungă, pe regiuni, care confirmă ce spunem noi:

Muntenia: Bibl. 1688, p. 207, 2, r.: *Și cei striini de feliu stau pre munte den coace, și Israil stă pre munte den colē și strunga întru mijlocul lor.* Este vorba de valea Cerevinthului, pe care oștile stau față în față, pe două coaste de munți protivnici. Deci are sensul toponimic dat de noi mai departe de „pas, trecere“. Cuvântul grec pe care-l traduce strungă este *αὐλών* „strâmtoare lungă între doi munți, trecere ștrâmta și lungă; sanț canal (cf. Ioanid, *Dicț. gr. rom.*). Hașdeu, *Chestionar*, 9, 59: — „locul unde se închid vitele până se mulg“. (Mehedinți); IV, 56: „locul unde trage oile să le mulgă se numește strungă“ (Dâmbovița); același fel de definiție în I, 138 (Brăila); II, 24+ (Constanța).

Strungăreață (găleată de muls) o. c. IX, 59 (Mehedinți); V 355 (Dolj). *Strungar* (mânător) o. c. IX, 123 (Mehedinți); VII. 484 (Ialomița)

Moldova—Bucovina: Dosofteiu, *Psaltirea*, 339: *Că-i sântem ai lui oamenii de turmă. Și oițe, de-i paștem pre urmă. Prin porțile lui să'ntrăm cu rugă, Sama să ne ia domnul pre strungă* [= Sama să ne ia d-l ca păstorul oilor ce trec prin strungă]. *Șezătoarea* VII, 190: ∞ „e un spațiu circular unde să bagă oile pentru a fi mulse“; *ibid.* V, 125: ∞ „un coșer (ocol) în care se închid mândzările, pentru ca prin spătări să iasă la muls“; *ibid.* I, 287: „strungăreața 'n dinți“. Zanne, *Proverbe* V, 174 ∞ „endroit ou l'on trait les brebis (Mold.) *Strungar* în I. Creangă, *Amințiri*, 15; *Șezătoarea* II, 40.; *ibid.* V, 125: ∞ „băet ce mână oile 'n strungă, strigând hărști!“ [cf. „le dă la ușe“].

Comunic. S. Fl. Marian: ∞ „locul sau încăperea prin care intră oile când se mulg la stână“. „Strungariul dă oile în strungă [deci „în, la ușe“]. ca să le mulgă ciobanii“. Sau și mai bine: ∞ „o bortă într'un gard, prin care poate intră o oaie sau un porc“ sau: ∞ „borta prin care trec oile la stână când au să fie mulse de ciobani“. Despre *strungar*: „băetul... care dă oile în strungă; ... care mână oile dela stână ca să treacă prin strungă, când au să le mulgă ciobanii“. (Bucovina.)

Banat—Ardeal: Anonimus Caransebiensis dă „strungărață, strungăreață“; fără sens; *Lexiconul Budan*: ∞ „caula mulgendis ovibus“, (ungurește) „esztrenga“; *strungăreață* „ollula mulctoria“; T. Bud. *Poezii pop.* (glosar): ∞ „deschizatură la staul (strunga oilor), la gard“. *Strungă* (la dinți) în *Convorbiri Lit.* 37, 730 (e vorba de Brașov).

În dicționare: F. Damé: *Dicț. Fr. R.*: [Mold] „endroit où l'on trait les brebis, bercail“ și dă ca pe un alt cuvint (1): ∞ „défilé“ în fraza *Se prelungeste o strungă la capătul pădurii, o strungă prin care curge oștirea...* „un défilé par lequel débouche l'armée“ (cf. sensul din *Biblie* 1688, mai sus, și cel din piemont. *rüva*, mai de parte). Același, în „*Terminologie Pop. Română*“, glosar: ∞ „passage étroit“ (cf. și pag. 69). În dicționar (Damé

e și *strungăreață* [Muntenia] la dinți: *Lelea cu coadele lungi și cu strungăreață 'n dinți*.

În arom. *strungă* are același sens. Iar, lucru foarte important de reținut, „ușa, spațiul de trecere“ al oilor la staul se chiamă *arugă* (cf. ori ce dict. arom.), după cum îmi spune și dl. T. Capidan.

Originea cuvântului „strungă“.

Am văzut istoria lucrului și deci și originea semantică a numelui, care a trebuit să pornească de la ideea de „barieră“ de rude, prăjini, scânduri etc., părete mic de oprire, dar cu ușiți, prin cari pot trece oile atunci când, mânațe de la urmă de „mânător“, li se lasă trecerea liberă de cătră mulgători, când vor să le apuce pentru a le mulge. Mijloacele prin cari se îndeplinesc operațiunea aceasta le-am arătat pe larg. Am văzut și motivele puternice cari au provocat crearea strungii.

Din toate acestea, două lucruri și două idei reies clare:

A. Strunga este o „barieră“ (cf. figurile și fotografiile) în fața („fruntariul“) unei închisori, făcută din lemne de diverse forme, cărora le putem zice „bare“, după serviciul ce îndeplinesc (închidere, barare).

B. Are în păretele din față și spații libere, una ori mai multe „uși“ de trecere care și ele se barează sau închid la nevoie. Aceste ieșiri se formează și numai la timpul mulsului, prin ridicarea unui lemn din gard, care în acest caz e o „bară“ mobilă, lăsându-se astfel un gol pentru trecerea oilor.

Am spus că în arom. ușa pe care merg oile la muls se numește *arugă*. Această ușă se chiamă în o parte din dacorom. în chip special *strungă*. Ideea de „trecere, drum strâmt (ca în formele it. date mai departe), poartă strâmtă“ etc. este și în numirea toponimică *Strunga*¹⁾ precum și în „*strunga, strungăreața dinților*“, date mai sus.

Este clar prin urmare că în cuvântul acesta avem, ca și la „lucru“, două elemente contaminate:

Un vechiu. rom. **rugă*, arom. *arugă*, care este lat. *rūga* conservat și în romanitatea apuseană. În REW 7426 i se dau două sensuri: 1. „Runzel“, atestat în lat. (cf. ori ce dict.) și păstrat în it. prov. *ruga*, sp., port. *arruga*, precum și în dial galiz.

¹⁾ În jud. Dâmbovița (v. și alte localități în *Dict. geogr. al României* ad. v.), în munți, pe linia graniței vechi, este o foarte strâmtă trecătoare cu acest nume, deci o adevărată „strungă“ (cf. piem. *rūva* dat mai departe).

Deci Iberia și Italia, afară de zona ei de nord, au păstrat sensul primitiv al cuvântului. Sensul 2 „Gasse“, nu e atestat decât la Ducange. Se întâlnește însă în v. it., în dial. pistoj., lucc., calabr. *ruga*; campid. *arruga*; fr. *rue* (> v. it., sic., neap., sp., port. *rua*). Apoi în arom. *arûgâ* „Stalltür, durch die das Vieh hineingeht“.

Sensul 2 se explică din primul, după noi, în chipul următor. De la ideea de „încrețitură, brazdă pe față, mică săpătură“ (cf. fr. *sillon* și rom. „cărare“ pe căp, în păr) în ceva, s'a ajuns la aceea de „linii, fâșii lungi“ imprimate pe pământ, pe câmpuri cu verdeață în special, cărări făcute de oameni și de animale mai ales, pe locurile călcate regulat de mai multe ori pe zi, în mersul lor spre și de la pășune. Cine privește de departe, acele cărări ce șerpuesc, brăzdând cu culoarea lor pământie câmpul verde, are impresia de „Runzel, sillon“. De aci, într-o parte a domeniului romanic, termenul s'a aplicat la cărarea (drumul, calea) vitelor (piem. *rüva*), și apoi chiar la drumul, coridorul, ușa pe care acestea merg, intră și ies din staule. Acest din urmă sens se vede în arom. Pe urmă a devenit „cale, străduță strâmtă, stradă“ în genere, în sate și orașe.

Că a fost legat într-o vreme de ideea de „potecă îngustă, trecere de vite printre ziduri sau garduri“, se vede din accepțiunea ce o are în piemonteză. În acest dialect, după comunicarea d-lui prof. G. D. Serra, care cunoaște bine dialectele italiene de nord, *rüva* (< lat. *ruga*) este „strada di campagna“, „strada a ciottolî e lastroni per cui si avviano le mandre, chiusa ai due lati da muri in pietra a difesa di pascoli“, deci un coridor, o strungă mai lungă, în sensul de trecere apărată de o parte și de alta, cam ce este și o strâmtoare, clisură (cf. toponimicul *Strunga*) în munți etc.

În veneț., continuarea zonei cu acest sens spre romanitatea răsăriteană, *ruga* „dicevasi a Venezia ad una strada caseggiata, calle o strada: come tuttora si conserva nelle denominazioni di: ruga dei pozzi“¹⁾ etc., ceea ce ar fi ulicioara și hudița (mold.) rom., foarte aproape de ideea de „loc de trecere barat“, de la care am pornit. Sensul veneț. merge mai departe cu *ruga* în Balcani, la Albanezi *ruë* (G. Meyer, *Alb. Wb.*) și la Aromâni,

¹⁾ *Dizionario veneziano-italiano*, de prof. Giuseppe Piccio, Venezia 1916, ad. v.

unde e străvechiu (latin), cum arată fonetismul. Aici însă s'a restrâns la ideea de „loc, poartă de trecere“ (gang), unde duce cărarea oilor ce vin și ies din staul. Acest sens l-am văzut și în dacorom. *strungă*. În o parte din acest domeniu *ruga* a fost înlocuit prin *ușe*, după ce cel dintâiu a fost absorbit de inovația „strungă“, născută prin complicarea și evoluția lucrului la care se referă, evident după intervenția termenului care avea să designeze păretele de bare, bariera, în care s'a construit *ruga*, ușa de trecere, cum am văzut la figurile de mai sus. Dar, repetăm, sensul *ruga* l-a mai păstrat și dacorom. *strungă*, ceea ce dovedește nelăgăduit înrudirea acestor două cuvinte.

Și pentru al doilea lucru, intervenit în construcția strungii și legat de ideea de „barieră“ sau prin extensiune, de „gard, închisoare“ (v. mai departe ceva identic la *barr-*), găsim termenul în limbile romanice.

Este v. germ. „ahd“ 1) (Diez, *Wb.* 307) *stanga* cu următoarele corespondente, după *R E W* 8227, având sensul „Stange“: it. *stanga*, care înseamnă și „Riegel“, engad. *staungă*, friul. *stançe*; iar † „nhd“ *Schranke* > triest. *stranga*, de unde (după Bartoli, *Misc. Hortis*, 907) și veql. *strunga* cu sensul „Zoll-schranke“.

În it., aproape ca și în germ. înseamnă exact «lucrul» care a intervenit în rom. *strungă*, adică «bară» de lemn în genere, pentru diverse uzuri. Am putea-o traduce în rom. cu: bucată de lemn, de scândură, prăjină, laț, rudă etc., (cf. orice dicț. it.) 2) lucruri cari designează materialul din care se face gardul strungii.

Contaminarea celor doi termeni amintiți, corespunzători celor două lucruri îmbinate într'unul, devine cu atât mai explicabilă, cu cât ne gândim, că zilnic păstorii au strigat odinioară, mănând oile, „la rugă“ și la **stângă* (forma ce-a trebuit s'o aibă în rom., germ. *stanga*), așa cum strigă astăzi «hăi la ușe», «hăi la strungă» (v. acestea mai sus). Argumente mai puternice decât acesta nu cred că s'ar putea citi multe în sprijinul contaminării a două vorbe. Cât despre rolul ce l-a avut acest feno-

1) Vom întrebuința mai departe această prescurtare, întrucât la noi n'avem în pământenită până acum traducerea acestui termen.

2) E. Zaccaria, *L'elemento germanico nella lingua it.*, Bologna 1901, p. 486 îl definește „pezzo di travicello“, cu derivate: *stangare*, *stangeggiare*, *stanghetta*, *ttina*, *stangone*, *stangonare* etc., denotând o vitalitate mare. Este răspândit în toată Italia.

men în limbile romanice, n'avem decât să privim în *R E W* care e plin de cazuri identice. De aceea **stângă* + *rugă* devenite *strungă* este cred, pentru ori ce lingvist, în afară de îndoială.

Cât despre existența lui **stângă* de altădată în limba rom. vorbește și *stinghe* dacorom, care înseamnă „bară mică“, un fel de *stanghetta* it. (v. despre aceasta mai de aproape la „Addenda“) cari sânt diminutive ale lui *stanga* ¹⁾

*

Este interesant cum pentru noțiunea de „bară“ în sens mai larg, ori mai restrâns, limbile roman. au împrumutat termeni streini, de la popoarele nordice (cf. mai departe *burr-*), dovedind un uz des și o trebuință vie a lucrului la acestea.

Din lat. s'a păstrat în limbile romanice lat. *ames* care în Columella are sensul de „barieră, traversă“ pentru a închide staulul și a păstrat un sens apropiat în forma dial. arbed. (în regiunea muntoasă, a Alpilor din Ticino) *andanš* „Gatter“ și în prov. *anta* „Brustwehr“. În celelalte limbi surori are sensul de „targă“, «litieră» etc. (*R E W* 419). Un sens apropiat a avut *transversa* „Querbalken“, și adj. *transversus* de unde: venez. *treso* „Querholz“, veltl. *tres* »Gehege zwischen dem Schweinekoben und dem Schafstall“, și, important pentru istoria rom. *stână* (v. mai departe despre aceasta) și *strungă*, în puschl. *tres* „Schafstall“ — adică o clădire făcută din obiectul „transversă“ — precum și alte forme cu sensul general de «traversă». *R E W* 8858,8860.

În schimb avem v. fr. *bauc* „Querbalken“ < franc. *balko* „Balken“, it. *spranga*, «Spange, Riegel», engad. *spaungä*, «Stange, Riegel» < langob. *spanga* „Spange“. *R E W* ad. v.

În it. *spranga* se vede o contaminare — analogă cu cea din *strungă* — care se poate explica prin alăturarea de apropiatul ca sens *traversa*. În aceeași familie de împrumuturi se poate pune și **tranca* «Querstange», de origine necunoscută (cf. formele roman. coresp. în *R E W* 8851).

Aceste exemple ajung cred, căci nu a fost intenția noastră de a le da pe toate din această categorie, pentru a ilustra ideia pomenită mai sus. Putem spune însă mai departe că germ. *stanga*, care ne privește pe noi, a intervenit ca un mijloc practic, nou pentru a perfecționa strunga, care la început a trebuit să fie

¹⁾ G. Bertoni, L'elemento germanico nella lingua italiana, Genova 1914, explică pe it. *stanga* prin „pertica, asta, bacchetta“ (p. 200).

probabil numai o „rugă“, o porțiță ori un mic gang de trecere, poate și cu un *cancellò*, cum mi s'a spus că se chiamă în Toscana ¹⁾ și ușița care închide ieșirea oilor din «rete» (închisoare). I s'a aplicat deci «rugii» o bară fixă ori mobilă, din una sau mai multe „stanga“. Sau, după ce „stanga“ a ajuns, prin extensiune firească (a se compara și *barr-*), să însemne și închisoarea, gardul întreg, chiar dacă pe urmă s'a făcut și din alt material (scânduri, nuele), „ruga“ s'a construit în perețele „fruntariu“.

*
*
*

Direcția iradierii cuvântului „stanga“ pe pământ romanic, începând de la Alpi, din engad. și friul., progresând în interiorul Italiei, spre sud, iar în est, prin Români, ²⁾ în toată peninsula balcanică, ³⁾ până la venirea Ungurilor, ne indică centrul de unde și-a început prima răspândire, căci despre a doua înaintare (sec. X—XIII) vom vorbi în altă parte. ⁴⁾ Acest punct geografic nu poate fi decât centrul zonei arătate, partea intermediară între Italia și fostul teritoriu roman balcanic-dunărean, o regiune deci ce ar cădea în preajma cursurilor de mijloc ale Dravei și Savei, în nordul cărora se iviseră la Dunăre populații germane de invazie încă din sec. II.

Rețin acest fel de a conchide în privința răspândirii cuvintelor, dintre alții, în deosebi de la dl M. Bartoli (Torino), care urmărește de mai multă vreme probleme de geografie lingvistică în vederea stabilirii unor principii într'o lucrare viitoare. D-sa a ajuns să se convingă, între altele, de faptul că punctul de pornire al unei inovații este, după cele mai multe cazuri cele-a studiat, centrul zonei pe care se atestă elementul lingvistic urmărit. ⁵⁾

Tot în regiunea arătată a trebuit să se nască și formația, prin compoziție, „strungă“, fiindcă s'a întins și la Albanezi, Dalmati și în regiunea Triestului. Aceste două din urmă, după cele-

¹⁾ Comunicat de A. Cecconi din Radicofani, în apropiere de Chiusi.

²⁾ În forma „strungă“, după ce a dispărut „stanga“.

³⁾ La Veglioti, Albanezi și Greci, apoi la Slavii veniți în Balcani (Bulgari și Sârbi). Despre formele cari se întâlnesc la aceștia se va vorbi mai departe.

⁴⁾ Când vom trata pătrundera strungii la Unguri, Poloni și Ruteni.

⁵⁾ Se știe, de altfel, de oricine e în curent cu asemenea studii că geografia lingvistică, de la Gillieron încoaace, urmărește în special stabilirea căilor de iradiere a fenomenelor de limbă.

spuse de noi, adică vegl. *strunga* și triest. *stranga* sânt aceleași cuvinte cu rom. *strungă*, numai cu deviarea sensului mai mult spre una din părțile constitutive ale cuvântului, adică spre „stanga“, care a impus în triest. pe -a-¹⁾, de unde sensul vegl. și triest. de „Zollschranke“. Dar în „barieră de vamă“ nu intră oare și ideia de drum, de trecere (*ruga!*), din o țară în alta, sau de la țară într'un oraș, unde pentru control se așează de obicei o bârnă mobilă, care barează sau lasă liberă circulația, după trebuință? Cred că nu încapă nici-o îndoială în această privință.

De aceea nu e nevoie să se admită o contaminare cu n. germ., „nhd“ „Schranke“ (părerea d-lui Schuchardt, în Bartoli, *Misc. Hortis* I. c.) din două motive puternice. Un nhd. „Schranke“ nu este atestat în nici-o limbă romanică, iar două cuvinte trebuie să trăiască împreună o bucată de vreme, ca să se poată influența unul pe altul. Pentru „strungă“ este apoi exclusă o influență „nhd“ dată fiind forma fonetică și sensul ce-l are. Eră însă și prea târziu, chiar de-ar exista în rom. un „Schranke“ și este imposibil de înțeles geograficește și istoricește o răspândire așa de întinsă, pornită de la o epocă târzie, fie că am pleacă de la Germanii din Alpi, ori de la cei din Transilvania.

Deși aceste motive sânt suficiente pentru înlăturarea influenței lui „Schranke“, mai putem adăuga și răspândirea mare a lui «strungă» (ușe) care în unele părți, am văzut că cuprinde numai ideia de deschizătură în gard sau de spațiu dintre dinții rari etc. Acest fapt arată — după principiul că ceea ce este mai răspândit este și mai vechiu — numai posibilitatea amestecului, lui *ruga* în cuvântul nostru. Totuși trebuie să recunoaș'em că în privința semantică dl Schuchardt, cu spiritul său ingenios recunoscut în asemenea materie, a văzut că trebuie să se admită pentru triest. *stranga* o contaminare cu un cuvânt care să fi avut sensul (pe care-l are „Schranke“) apropiat de al lui «stanga», deși nu l-a pus în legătură cu rom. „strungă“, de care s'a ocupat și d-să.²⁾

Dacă prin urmare formele triest. și vegl., cum am văzut, și cea alb., cum s'a mai spus (G. Meyer, *Alb. Wb.*) și cum vom

¹⁾ Un caz identic de contaminare dă C. Salvioni, *Bricicche sarde*, p. 31 (Arch. Glott., V, 241) în sard *truvella* „zampogna“ din *tuba* + *tromba*, pe când în v. pisană eră *trobba* și *tromba*. Deci într'o parte s'a impus u din *tuba*, în cealaltă o din *tromba*.

²⁾ A se vedea mai departe.

vedea în capitolul următor, nu se pot explica deplin înăuntrul acestor graiuri, rămâne singură limba rom., în care se lămurește fără greutate crearea cuvântului și apoi întinderea lui mai departe la vecinii sudvestici.

Lăsând însă deoparte teritoriul necesar pe care au trebuit să-l ocupe pe coasta Adriaticei Albaniei și Dalmației, trebuie împinsă în chip firesc spre nord și nord-est zona de creațiune a lui «strungă». Astfel ajungem iarăși la centrul de iradiere fixat de noi mai sus, după criteriile de geografie lingvistică, în regiunea ce cuprinde cursurile de mijloc ale Draviei și Saviei, lângă Panonia romană pe unde au venit Germanii ¹⁾ de la nord spre Italia. Centrul de care e vorba n'a putut fi decât înăuntrul poporului român străvechiu, în epoca lui de formație. Ar reeși deci că acolo a trebuit să fie o parte însemnată din grosul strămoșilor noștri, cu continuare în spre sud-est în Moesia cu populație romană și ea din sec. II-III, și în chip firesc cu calea deschisă și cu tendință și spre est (în Banat și Transilvania), chiar de nu s'ar admite persistența Românilor în masse mai mari, în aceste părți, de la Aurelian înainte.

Populația romană («română străveche») de care vorbim în această epocă de creare și de primă răspândire a strungii este de la sine înțeles cea care a vorbit latina vulgară din Panonia-Balcani-Carpați, din care s'a desprins apoi limba română, în legătură strânsă cu albaneza, vegliota și italiana.

Forma alb. (*štrunge*) se va înțelege mai ușor cum vine din cea v. rom. „strungă“, dacă o vom studia în comparație cu cele sârb. și bulg. Geograficește acestea intrând în Balcani, fac parte tot din zona primei răspândiri. Fonetica formelor slave de sud va arăta de asemenea că au fost împrumutate în primul contact al Slavilor cu Românii din regiunea fixată de noi, înainte deci de venirea Ungurilor, după cari s'a produs o nouă înaintare a „strungii“ la Poloni și Ruteni, cum va dovedi fonetismul ce-l are cuvântul la aceștia.

După lămurirea acestor probleme numai vom putea să tragem concluziile definitive asupra originii elementului de care ne ocupăm.

¹⁾ A se vedea mai departe, cari Germani au putut fi cei ce au adus pe «stanga».

Istoria răspândirii „strungii“ la popoarele vecine cu noi.

Ne vom folosi aici de cercetările celor ce s'au ocupat de originea acestui element cultural etnografic, pentru că din acestea vom putea avea și întinderea lui geografică, continuarea sensurilor din rom., precum și raporturile cronologico-fonetice dintre diversele forme ce le are «strunga» la vecinii noștri de odinioară și de azi. 1)

Miklosich (*Etym. Wb. d. slav. Spr.*) lângă o presupusă bază **stronga* dă: serb. *struga* „Melkstatt, Riss im Zaun, grosse Schafhürde“, (cu coresp. în «nsl.») *zavora*, slovak. *strunga*, *struŋga* „Schafhürde, Melkstatt“, „priehod oviec na košari (cf. arom. „arúgă“ !); polon. *straga* „zagroda koło kozzaru“; rut. „strunga“.

Din scurtele definiții ale formelor slave putem scoate, cu ajutorul datelor noastre, elementele esențiale ale strungii: a) că este o construcție pentru muls, b) că este (cf. serb.) un „Riss“ în gardul unde se mulge, adică „ruga“ și c) că are și accepțiuni, prin extindere, cari ne duc la „țarc, hățiş, cărare pentru intrare la închisoare“ etc. Originea presupusă de Miklosich, dar nedocumentată, este respinsă mai târziu de G. Meyer.

Acesta în *Alb. Wb.* dă pentru alb. *štrunge* sensul de „Abteilung des Pferchs, in dem die Ziegen gemolken werden“. Deși scurtă, definiția ne arată după cele ce cunoaștem până acum că e vorba de cotețul (B fig. 1. 2) de lângă „păretele-barieră“, pe unde ies oile, iar nu de un „Pferch“ propriu zis, care poate fi și o îngrădire în genere (staul etc.). Dacă s'ar fi dat detalii asupra construcției acelei „Abteilung“, am putea vedea dacă se aseamnă cu strunga rom. Dar că e vorba de o parte din închisoarea specială pentru muls, iarăși nu se poate nega. G. Meyer, l. c., înșiră și formele arom. *strungă*, n. gr. *στροβυχα*, slov. *strunga* „Schafhürde, Melkstatt“, serb. *struga*, polon. *straga*, rut. („klruss“.) *strunga* pe cari le consideră luate de la păstorii români (după Miklosich, *Wanderung. d. Rum.*, 8. 19). Istoria cuvântului o declară, pe drept cuvânt, întunecată, iar derivarea lui propusă de Miklosich și Schuchardt 2) din alb. *štrengôn* < lat *stringere* o socotește imposibilă, ceea ce rămâne indiscutabil acum când cunoaștem alcătuirea, necesitatea și funcțiunea acestui lucru — în afară chiar de etimologia ce am dat.

1) Cf. cele următoare.

2) Cf. G. Meyer l. c.

După aceștia a încercat dl G. Weigand să explice originea acestui element (in Jahresb. Institut. f. rum. Spr. XVI, 228,229), pornind de la sensul românesc „Schafhürde, Pferch, die durch zwei Hürden [deci o „rugă“!] erzeugte Enge durch die die Schafe getrieben werden, wenn sie gemolken werden sollen“. Dă și sensul de „Zahnlücke“ și „Schlucht“. Ca origine d-sa presupune pur și simplu o bază v. sl. neatestată **straga*, dar respinsă în chip absolut convingător de alții (v. mai departe). Dl W. n'a primit pornirea de la alb. *štrəngon*, pentru că din acesta nu se poate explica *u* din formele rom. și alb. ceea ce este de altfel foarte evident. Acest *u* apare însă de acum clar prin amestecul celor două lucruri „barieră“ și „ușiță de trecere“ și a terminilor coresp. **stângă* (stanga) + *ruga* — acesta a dat pe *u* — cari cuprind imaginile acelor.

A cercetă istoria terminilor referitori la diverse construcții înseamnă deci a face și istoria schimbărilor prin care au trecut acestea. În dependența lor de lucruri se schimbă la rândul lor și cuvintele, cum a spus dl H. Schuchardt la primul congres italian de etnografie din Roma (1911). ¹⁾ Acolo a arătat marele savant și cazuri de cum se îmbină două lucruri într'unul ca și două vorbe, de unde rezultă firește greutatea de a descurcă istoria acestor amestecuri linguistice.

Elementul nostru, caracteristic din atâtea puncte de vedere, este și un tip foarte important de „cuvânt călător“. El se întinde și mai departe decât zona limbilor amintite arătând că înseamnă un lucru pe care popoarele din jurul Românilor nu-l cunoșteau și l-au primit imediat de la noi, fiindcă eră foarte practic. Ca să ajungă însă așa de departe, trebuie să fie și purtat, nu numai împrumutat direct, de o populație care cutreeră ținuturi largi, cum în afară de armată, marinari și negustori, numai păstorii mai sânt.

Am putea spune fără exagerare că urmărind strunga în iradierile ei, urmărim însăși peregrinațiunile păstorilor noștri și deci expansiunea Românilor de altădată.

Astfel îl găsim și la Bulgari. Cuprinde așadar cu peninsula balcanică, toată întinderea de la Adriatică la Marea Neagră.

În bulg. este atestat în diverse forme fonetice dialectale: *straga*, *stoga*, *struga*, *straga* ²⁾ (N. Gerof, *Rěčnik n. b. j.*, p. 298)

¹⁾ Cf. *Cose e parole* — Relazione del prof. H. Schuchardt.

cu sensul „despărțitură între doi stâlpi, la părete“ (un fel de „ușe“ deci); iar *prestruga* (id. *Suplîm.* p. 381) „praznoto mēždā dvata prēdni zābi“ (= „locul gol între cei doi dinți de dinainte“). Sensul din urmă, neatestat în alte limbi slave, duce prin izolarea lui în bulg. ¹⁾ tot la Români, la cari fiind un cuvânt vechiu și foarte viu a putut lua mai ușor și accepțiuni figurate. Intrebuințarea figurată de „strungăreață“ (în dinți) ni se pare prea specială ca s'o credem în bulg. independentă de rom.

Cevă mai departe vom vedea cum se explică formele bulg. și fonetic din cele rom., căci încercările cari s'au mai făcut pentru a explica pe „strungă“ înăuntrul altor limbi nu pot zdruncina ceea ce am stabilit noi. ²⁾

Vine însă în ajutorul părerii noastre studiul unui învățat polon, dl St. Wędkiewicz, *Zur Charakteristik der rumänischen Lehnwörter im Westslavischen* ³⁾ care înfățișează luminos istoria cuvântului nostru, din punct de vedere slav. D-sa dovedește că chiar de am porni de la o formă, neatestată și cu totul izolată în slavă, **stroga* din care s'ar putea explica foneticeste corespondentele sudslave, pe alb. *ștrungε* nu l-am putea deriva decât din rom. *strungă*, deoarece un slav **stroga* ar fi dat în alb. **štrenge* (cf. alb. *orendī* < slav. *orōdije* o. c. 106, 112). Fonetismul alb. este străvechiu ca în cuvinte luate din lat. (cf. alb. *funt* < lat. *fundus* G. Meyer, o. c. ad. v.).

Reflexele slave de sud se pot explica în adevăr din reconstruitul **straga*, dar acesta pe lângă că e ipotetic, n'are corespondent în indogermană, de care prin slavă să se poată lega forma noastră și sensul ei corespunzător lucrului. ⁴⁾

¹⁾ Pentru *prestruga* cf. și *Sbornik* 18, II, *Materiali* p. 13.

²⁾ Astfel Jokl, *Stud. zur alb. Etym. u. Wortbildung*, p. 89. sqq. și 119 n'aduce nimic nou în această privință, ci numai respinge etimologia d-lui Weigand, fiindcă e sprijinită pe o bază neatestată, care cum au spus și alții mai înainte, nu poate explica formele alb. și rom. (luate paralel). D-sa pleacă însă tot de la ideea lat. *stringere* (> alb. *štrëngón*), reconstruind însă un prototip străvechiu alb. (indogermanic), „sehr wohl möglich“, **strug*, pentru a lămuri pe u din *ștrungε*. Lăsând la o parte greutatea formale și lipsa de exemple analoge, sensul concret al termenului nostru tehnic stă departe de tot. Baza aceasta, pe lângă că este ipotetică, rămâne prea izolată în albaneză. Iar poziția marginală a acestei limbi nu poate fi nici geografic luată ca punct de plecare. O altă etimologie (dată de Vasmer, *Roczn. slaw.* 2, 27) din o bază gr. **σπραγγα* < *σπραγγίζω* (tot reconstruită!) „auspressen, ausdrücken“ suferă de aceleași defecte capitale, cum observă în parte și Jokl, o. c. p. 119, care o respinge, pe drept cuvânt de altfel.

³⁾ În *Mitteilungen des rum. Instit. an der Universität Wien* I, 1914.

⁴⁾ V. asupra izolării în slavă a bazei ipotetice și Wędkiewicz l. c.

Dimpotrivă, după noi, *-un'(g)-* rom. străvechiu putea da aceleași rezultate în slav. de sud ca și v. sl. *-a'(g)-*. Cu *a* s'a confundat de sigur pentru urechea slavă atât lat. vulg. *-u + n + cons.*, cât și lat. *-a + n + cons.* Acesta din urmă a dat în slav. de sud *-u-* ca și slav. *a*, fenomen petrecut în sec. IX—XI, cum spune Leskien (*Grammatik der Serbo-Kroatischen Sprache*, p. 114) pe baza lat. *sanctus* > serb. croat. *su-*. Găsim însă în Leskien l. c. un exemplu și pentru părerea noastră privitoare la *-u + n + cons.*, analog prin urmare rom. *strungă*, anume forma atestată în sec. IX *Mutimir* (< *Motimir*) < lat. *Montimerus*, pe lângă care dă și forma, atestată și ea, *Muncimirus* cu *-un-*. Deci lat. *-on(t)* > slav. *-u-*, ca și lat. *-an(t)-* > slav. *-u-*. Iar lat. (vulg.) *Montimerus* îl dă Leskien atestat și cu *-un-* (*Muncimirus*). Iată cum se explică acest fapt. În lat. vulg. *-ō + nt, nd-* a fost *-unt-, und'* (cf. M. Lübke, *Zeitschr. f. vergl. Sprachforsch.*, XXX, 336, și Densusianu, *Hist. d. l. L. roum.*, 77, unde se dau exemple lat. vulg. atestate cu *ō > u* înainte de *nt, nd* precum și bibliografia chestiunii).

Putem spune, pe baza acestora, că acest *u + n (+ cons.)*¹⁾ romanic balcanic a avut aceeași soartă în slav., alături de roman. *a + n (+ cons.)* ca și slavul *a* (on), fiindcă sud-slav. *Motimir* (= atestatul lat. vulg. *Muncimirus*, clas. *Montimerus*) dă *Mutimir* ca și *sanctus* > sud-slav. *su-*.

Astfel se explică și formele bulgare *struga, stroga* etc. cari duc la același prototip fonetic cu *-a-*, căruia îi corespunde ca de obicei serb. *-u-*, exact ca în serb. *struga*, iar toate împreună duc la rom. străvechiu (sec. VI—IX, după care în serb. numai era *a*) *strungă*.

În felul acesta se înlătură toate greutățile fonetice, și din limbile slave de sud, privitoare la dezvoltarea cuvântului ce-l studiem.

În același timp ajungem și la concluzia firească că *strunga* a intrat în sud-slav. înainte de sec. IX, adică în perioada primă a amestecului și conviețuirii noastre cu Slavii. După sec. IX—XI, epoca de transformare, după dovezile lui Leskien, a lui *-a-* în slav în *-u-* etc., *strungă* nu mai putea suferi schimbările de care s'a vorbit.

¹⁾ Cf. pentru lat. vulg. *u + n + cons.* (= lat. clas. *o + n + cons.*) și forma Γεμελλομοῦντες, cu *-oŭ-*, între castelele citate de Procopius (sec. VI!) ca zidite de Iustinian în Tracia și Moesia (apud Densusianu, o. c. p. 391).

Și deoarece în alb., cum dovedește și d. Wędkiewicz, o. c. nu poate fi slav, atunci numai formele rom., apoi cele alb. și vegl. sânt create înainte de venirea Slavilor.

După sec. IX a pătruns firește la Unguri ale căror forme *esz-trenga* și în documente vechi forma latinizată *stronga*¹⁾ n'am putea preciza pe ce cale au pătruns la ei, și nici nu cunoaștem vreun studiu în această privință. Geograficește au putut fi luate și de la Slavi, foneticește rămâne însă să fie lămurite mai de aproape și înăuntrul limbii ung. Că nu poate fi originar unguresc, nu mai e nevoie să insistăm, ci să ne gândim numai că de la ei nu putea pătrunde la Aromâni și la Greci. Forma din documente judecând după ung. *karácson* < rom. *crăciun* (Pușcariu, *Etym. Wb.*, p. 35-6), cu *o* pentru rom. *u*, arată proveniență românească. *Esz-trenga* poate fi o formă dialectală ung.

*

În limbile slave de nord cuvântul nostru a pătruns ceva mai târziu, în a doua epocă de lățire a lui, cum am afirmat mai sus. Dl Wędkiewicz, o. c. p. 276, care respinge cu argumente serioase și derivarea formelor sud-slave din ipoteticul *„stroga“ („Mehr Bedenken erregt die Tatsache, dass ein rekonstruiertes **stroga* im slawischen Wortschatze isoliert steht und jeder weiteren etymologischen Anknüpfung entbehrt“), dovedește că nici moravo-slovac. *strunga* și rut. *strunka* nu pot fi băștinașe, fiindcă ar fi trebuit să aibă *-u-* nu *-un-* din v. slav *o*. Vocala nazală polonă însă putea să derive din *-un-* secundar, pe când un v. sl. *„stroga“ ar fi trebuit să dea în polonă mai curând **strega* (ibid.). De aceea încheie: „Demnach neige ich der Ansicht zu, das Wort sei überall im Nordischen rumänischen Ursprungs“ (ibid.).

Această constatare mai arată că în zona Carpaților de nord. cuvântul a pătruns după epoca sec. IX—XI, în care timp am văzut că se transformase deja slav. *a* > *u* etc., ceea ce coincide cu părerea cunoscută despre epoca întinderii Românilor în aceste părți. Nu intrăm mai adânc în această chestiune care se poate vedea împreună cu bibliografia, la însuși Wędkiewicz, o. c. p. 262 sqq.

1) Bar al Antal, *A Magyarországi latinság szótára*, p. 632, Budapesta 1901.



Ajunși aici am terminat și urmărirea geografică a cuvântului, împreună cu transformările ce le-a îndurat pe drumurile lungi ce le-a parcurs¹⁾.

Am studiat până aici cuvântul în laturea lui semantic-etnografică (în legătură cu lucrul) și în cea geografic-linguistică.

În ce privește partea istorică mai putem adăoga că prima atestare a lui *strungă*, noi credem că se poate admite acum ca neîndoelnică în numele *Στρογγες*²⁾ (= Strungi), unul din castelele

¹⁾ Nu putem trece cu vederea că dl Weđkiewicz, o c. p. 275-6, nota 1, s'a oprit și la forma vechl. *strunga* „stanga, bariera“ (luat din venetă, după Bartoli, Dalmat. I, 247, II, 227) alăturându-o de triest. *stranga* (la *kaniati strangia*, după Salvioni, R. Ist. Lomb. XLI, 583. Afirmă însă că „hat mit rum. (alb.) *strungă* nichts zu tun“, dar acceptă părerea că veneta-dalmata are la bază un *stanga* + *Schranke* (după Schuchardt, în Bartoli, *Misc. Hortis*, 907, nota), ceea ce nu se mai poate susține după lămuririle date de noi. U din forma rom. l-a oprit pe dl W. să o apropie de cele venetă și dalm. Că u din cea vechl. ar putea fi o „Lautsubstitution“ (Bartoli, *Z. R. Ph. XXXII*, 4) pentru venet. *a*, nu mai e necesară atare explicație. Cuvântul vechl. cu lămuririle de sens lapidare, pe care a putut să le dea d-lui Bartoli ultimul vegliot, nu-i departe de atmosfera semantică a celui rom. și deci poate fi socotit din aceeași epocă cu el, fiind și dintr'o zonă geografică vecină cu cea atribuită de noi ca primă patrie cuvântului. Triest. *stranga*, cu menținerea lui *a* prin influența lui *stanga*, cum am spus, a rămas din această cauză departe și ca sens de *ruga*. Acesta la rândul său a devenit pur păstoresc în Balcani, pe când în regiunile mai civilizate de pe coasta Adriaticei s'a aplicat în urmă mai mult la micile ulicioare ale orașelor, un motiv mai mult ca să se depărteze și el de *stanga*. *Ruga* în rom. a putut și se impue mai puternic, și ca formă și ca sens (păstrat până azi), în *strungă*, fiindcă s'a restrâns la viața păstorească, aplicat fiind mai des la aceasta, cum dovedește aromân. *arugă*.

Păstrarea până azi a sensurilor ambelor cuvinte componente în *strungă*, cum am arătat, este argumentul suprem pentru originea ce i-am atribuit-o.

Mica zonă triest. a formei *stranga*, față de imensa întindere a celeilalte, nu poate nici ea să fie considerată ca centru de origine al cuvântului. Depărtarea ca sens de cel pe care îl au celelalte limbi se explică ușor și prin lipsa vieții păstorești în acea regiune.

Vechl. *strunga*, în afară de zona restrânsă și ea, trebuie văzut și în raport cu sufletul ultimului vegliot, trăit în lumea orașelor. Cât putea acesta să pue, din ceea ce a avut odată ca sens un cuvânt, în niște scurte răspunsuri pe cari trebuia să le dea filologului?

Ca fonetism (cu *u*) și geograficește a putut fi luat direct de la Românii străvechi. Puncte de sprijin pentru vechl. *-ang-* > *-ung-* n'avem. Dacă însă punem forma vechl. în atmosfera în care l-am judecat pe triest. *stranga*, ca influențat, în acele regiuni, mai mult de *stanga*, foarte vital și azi în it. și dialecte, am găsi totuși un sprijin pentru *-ang-* > *-ung-* în vechl. *plungro* < lat *plangere*!

²⁾ D-l Densusianu, *Hist. de la l. roum.* p. 391, îl socotește a fi mai curând lat. (vulg), decât rom., ceea ce nu știrbește ce am spus noi. Admisă însă originea străveche rom. a cuvântului, existența lui în sec. VI trebuie privită în raport cu faptul că limba rom. își încheiase atunci prima epocă de dezvoltare, după care vine aceia a influenței slave.

din Moesia (sec. VI) citate de Procopius, ed. Bonn. (De Aedificiis, p. 284, 30)

În ce privește grafia cu -ογ'γγες¹⁾ nu e nimic surprinzător, fiindcă o regăsim și în forma Κίμβζλόγγου care nu e decât rom. *Câmpulung* (Densusianu, l. c.), din Cedrenus (II, 457). În timpul de care se leagă această atestare (anul 1014) nu mai putea fi vorba în rom. de -ong- ci de -ung-, fiindcă trecuse la -un- și slavul *a*.

Astfel rezultă că *strungă* era în Balcani în sec. VI, judecând după poziția localității Στρογγες, care se află la est de Niș¹⁾. De-aceia nici istoricește nu mai poate fi considerată de origine slavă.

Considerând acum că centrul de iradiere al cuvântului a fost regiunea Savei și Dravei, de care am vorbit, rezultă că *stanga* a pătruns la Români înainte de a ajunge în Italia, de la o populație germană cu care noi am venit în contact în trecerea ei spre Lombardia. În tot cazul înainte de sec. VI, când scrie Procopius.

În it., *stanga* e socotit adus de Langobarzi. Așa Zaccaria, o. c. p. 481, spune precis: A noi *stanga* fu importato senza dubbio dai Langobardi. Tot langob.²⁾ e dat și de REW (indice).

Existența lui *stanga*³⁾ în rom. n'o putem însă despărți geograficește de întinderea lui în it., după cele spuse mai înainte, și din cauză că pornim astfel de la o formă atestată care a existat și s'a continuat în germ. de azi (*Stange*) și care poate explica corespondentele it. și rom.

În Italia de nord se știe că Langobarzii au stăpănit de la 568 până la 774, încât o influență a acestora⁴⁾ asupra limbii it. este foarte explicabilă.

Dar și o influență asupra limbii rom. este posibilă (cf. mai departe a *băgă*). În adevăr se știe că această populație germană a coborât de la Nord la Dunăre încă din sec. II, fiindcă apar în războiul ce-l poartă Marcus Aur. Ant. Pius (161–180)⁵⁾

1) Procopius l. c. spune că era „ἐν χῶρῳ Ῥεμεσιανείῳ“. *Remesiana* era oraș în Moesia superioară, la est de Niș, unde astăzi e *Bela Palanka* (Pauly-Wisowa, ad. v. *Remesiana*)

2) Bertoni o. c., 200 îi zice numai «ated» (= „ahd“)

3) V. la *Addenda* și *stinghe*.

4) V. mai de aproape Bertoni o. c., p. 13 sqq.

5) Dr B. Niese, Grundris der röm. Geschichte nebst Quellenkunde, München 1910. n. 338 sqq.

cu Marcomanii. După această dată continuă prezența lor la Dunăre (astfel în a II jum. a sec. al III-lea alături de Vandali)¹⁾. Iar în sec. VI, după 552, puterea Langobarzilor e de așa natură, în cât Iustinian e silit să lase Panonia, provincie atât de romanizată, pe mâna aceloră. De altfel chiar în războiul de recucerirea Italiei (550—551) generalul Narse luase în armata sa și Langobarzi. Tendința lor de înaintare spre Imperiul roman trebuie s'o vedem în germene încă din acel prim conflict cu Romanii în războiul marcomanic (sec. II).

După ce Panonia cade definitiv în mâna lor, supt Iustinian, ca un teritoriu ce de mult eră amenințat și în parte desigur și ocupat de ei, coborîrea acestora în Italia și cucerirea ei în 568²⁾, eră ceva ce nu se mai putea împiedeca.

Astfel contactul acestor Germani, la Dunăre și prin Panonia, cu regiunea care am considerat-o noi ca punct de plecare pentru *strungă*, apare posibil de la sec. II încoace.

Această concluzie se va întări mai mult de istoria lui *a băgă*, despre care vom vorbi în alt capitol.

* * *

În titlul acestui capitol am dat paralel inovația din vestul romanic *barr-*, fiindcă pune împreună cu *strungă* aceeași problemă a istoriei lucrurilor în raport cu terminii ce le reprezintă, în cazul nostru, privitori la ideea de „închisoare-gard“.

Istoria familiei de forme romanice din *barr-* o tratează pe larg dl Iosif Bruch (Die Stämme *barr-*, *bar-* im Romanischen, în „Wörter und Sachen“, 1921, Band. VII, p. 147 sqq.)

Din acest studiu se desprind analogii pentru istoria lui *strungă* din estul romanic, ca și pentru terminii referitori la construcții de închisori, garduri, obstacole, bare etc.

Pentru a sprijini pornirea de la un sens „Busch, Gestrüpp“ al galic. **barros*, *-us*, de unde baza roman. **barra* „Buschhecke p. 151, 152, (cf. *RE W* 963, **barra* „Querstange“), de unde apoi sensurile formelor roman.: 1) barieră („Schranke“), 2) îngrăditură, 3) bara justiției, 4) incintă..., 6) margine, hotar etc. (cf. triest. *stranga*, vegl. *strunga* cu explicările de sens date de noi), autorul aduce importante elemente din istoria popoarelor vechi.

¹⁾ Ibid. p. 368.

²⁾ Ibid. p. 421.

Astfel Germanii (după Ammianus Marcellinus și Caesar), Francii (după Grégoire de Tours) obicinuiau să taie arbori, măracini pentru a face apărări sau pentru a bară drumurile, a ridică obstacole contra dușmanilor.

Pasagiul din Herodot VII, 142 unde se spune că Acropolea era... ῥηχῶ ἐπέφρακτο (cf. o. c. 152) ne duce la forme grecești din care noi credem a putea explica termeni romanici.

Din baza cuvântului gr. din Herodot (φράσσω) derivă gr. φράκτης „clătire, écluses avec des vannes“ (cf. și gr. φραγμός id.) și adj. φρακτός, η, ον „enclos, garni de haie; clos obstruē, barricadé, fortifié“. Astfel:

It. fratto și alte forme romanice.

În *R E W* 3466 — și după el Bruch o. c. p. 153 — pornind de la lat. *fracta* „Bruch“ se admit următoarele corespondente roman.: it. *fratta* „Zaun“, „Hecke“, „Gebüsch“, „Dickicht“, neap. *fratte* „Dickicht“, romagn. *frata* „Baumreihe“, trient. *frata* „Bergwiese“, ticin., bergell. *frāča* „geflochtenes Wehr an einem Bache“; „Barricade auf dem Wege...“; val., blen. *freča* „Damm“, vald. *fratē* „Sperre“ v. fr. *fraite* „Graben, Verhau“, val. *fret* „die aufgeworfene Erde längs eines Grabens“ (imprejmuirea poate fi și o ridicătură de pământ, șanț), it. *frattone*, lucch. *trattone* „dichtes Gebüsch“; fr. *freté* „gegittert“. *Fratta* „sieve“, îl dă dl G. Bertoni ¹⁾ ca existent și în regiunile Grosseto, Fano, Fermo și Lansevero (Foggia).

Toate acestea cuprind, cum se vede, ideia de gard, baricadă, închisoare etc., care se cuprind în formele gr.

Geografi este chiar ne duce spre o influență gr., fiindcă formele încep din sudul Italiei spre nord și spre Franța, păstrând sensurile primitive tocmai în Italia, zona de unde trebuie să iradieze. Din lat. **fracta* < adj. gr. (φρακτός, φρακτή se ajunge foneticeste la aceleași rezultate ca și din lat. *fracta* (part. lui frango). Inșă fiind un termen oarecum tehnic și atât de răspândit, înseamnă că e foarte vechi și sensul, nu numai forma fonetică a cazurilor citate.

Laț. *fracta* (masc. *fractus*) din *frango* stă foarte departe din aceste puncte de vedere, iar dicționarele îi dau mai mult sen-

¹⁾ L'elemento germanico nella lingua italiana, Genova 1914, p. 254, unde se dau și alți termeni privitori la gard.

suri abstracte în legătură cu ideia de „a frânge”, dar niciodată nu designază ceva apropiat de sensurile formelor romanice. Mai mult chiar, în *REW* se dau alte forme roman. dintr'un lat. *fractum* (trango), deci același cuvânt ca *fracta* (admis de autorii amintți ca baza celor romanice) cu sensul „zerbrochen”; tot așa din *fragigare* „zerdrücken, quetschen” (cf. și *fraguare, frangere*, ibid. ad. v.) sânt derivate romane cu sensuri analoge. Ceeace însă nu se poate trece cu vederea este că asupra unora din terminii romanici a putut influența part. *fractus* (< *frango*), pentrucă îl apropia o nuanță de sens și haina fonetică. Astfel ar fi prov. *fracha* (*REW* l. c.) „Riss”, „Schaden”, „Verhau”, care poate fi < *fracta* (< *frango*), și prin urmare numai un omonim al celorlalte forme. Formele gr. de la cari pornim noi au sensuri absolut corespunzătoare celor romanice, iar ca fonetică nu se poate obiectă nimic. Deasemenea nici geograficește.¹⁾

* * *

Dar să urmărim mai departe alți termini din jurul ideii de mai sus, studiați de Brüch, o. c., întrucât privitye în grupuri și familii, cuvintele se clarifică mai ușor, atrăgând în sfera lor și altele cari privitye izolat numai cu greu se pot descurcă.

Romanii făceau închisorile din material viu, mărăcini, nuele. din lemne cioplite sau, mai târziu, din pământ și ziduri, cum spune Varro, d. r. r. I, 14: „... primum naturale saepimentum quod obseri solet virgultis implicatis... aut ex arboribus truncis demissis in terram deinceps constitutis. tertium militare saepimentum est fossa et terreus agger...”

Multe din aceste feluri de construcții vechi, ca și **fracta* venit în Italia de la Greci, s'au păstrat la popoarele rom. împreună cu termenii respectivi, cu sensul cărora a pătruns de la Celți și **barra*, după Brüch o. c. (cf. *REW* 963 **barra* „Querstange” și 954).

Astfel de termini dați și de Brüch (o. c., p. 154) sânt v. fr. „soif d'espines”, „soif de paulz”; it. „sieve verde”, „sieve di pali”, „sieve morta, secca”; sp. „seto vivo”, „seto muerto” (< saeptum).

¹⁾ V. d. p. d. v. istoric la Addenda într-buințarea lui *fracta* în Procopius.

Și în rom. avem „gard viu“ care în părțile de șes ale Munteniei este o plantă acățătoare, spinoasă care se plantează, crește și împrejmuște vii, curți și grădini.

Să nu fie deci rom. *gara* un lat. *carduus*, adică mărăcinii vii cu care se împrejmuia odată? Căci *gard* înseamnă mijlocul, materialul însuși¹⁾ de împrejmuire, nu curte, închisoare și mai ales cetate, întăritură, cum a însemnat slav. *gradŭ*, din care cred unii că derivă cel rom. (Cihac etc.). Că pe urmă a putut fi influențat de familia de forme slave, din care avem *ogradă* (curte) și *grădină*, este de la sine înțeles. Dar metateza lui r²⁾, când alături trăiesc *grădină* și *ogradă*, e foarte grea în limba rom. și exemple serioase analoge nu sânt.

Un „pendant“ al it. *siepe morto* (cf. pentru „gard viu“: „vetustissimi auctores *vivam saepem* structili praetulerunt“, Columella, 11, 3) avem rom. *mortăcini* care în jud. Dâmbovița, înseamnă „vreascuri uscate“. Iar pentru ideia de par mai mic bătut în pământ avem rom. *țaruș*, care nu poate fi decât un *terreus* > *țăr* + -uș. În adevăr *țaruș*, e un lemn scurt numai de bătut în pământ. În legătură cu altă idee nu se întrebuintează.³⁾

În lumina acestor fapte — și trecem peste elementele germane ce le mai citează — conchide Bruch că **barra* înseamnă „einen zur Absperrung dienenden Balke“, de unde fr. *barreau*, *barrière*, *embarrasser*, etc., etc., în care intră și ideia de închisoare și de „obstacol, bară“ etc., de care se leagă ca idee, cred rom. a *stingeri* („ambarasă, împiedecă“ cf. Addenda).

Apoi reținem formele pav. *bark*, breșc. *barech* „quel prato o campo dove i pecorai rinchiudono il gregge con una rete“; bergam. *bārec* „steccato nel quale rinchiudono le pecore“; parm. *bāreg* „pezzi di legno posti sui fianchi del carro nella testata di due stanghe“ (o. c., 155).

¹⁾ Cf. Dicț. Acad. ad. v.

²⁾ Cf. și Cancel, Despre Rumân și despre unele probleme lexic. v. sl.-rom. București 1921, p. 62 sqq. Iar Dicț. Acad. l. c. îl socotește străvechiu rom., înrudit cu alb. *gar0*. Pentru acesta observăm că foneticeste are un sprijin pentru -rb, în *l'ar0* < lat. *lardus* (G. Meyer Alb. Wb. ad. v.) iar pentru g- ar fi aceeași influență ca în rom. a v. sl. *gradina* > alb. *gradine* (o. c. p. 128, și Bernecker, Slav. Etym. Wb., p. 230).

³⁾ Cf. și Damé, *Terminologie*, 49; Dicț., ad. v., id. Derivarea lui Cihac, Dicț. II, 432, dintr'un slav. *cer* (= lat. *cerrus*) nu ni se pare admisibilă ca sens și nu e nici în slavă ceva analog. În romanică însă avem orme analoge ca sens din baza *terra*. Astfel piem. *tarāna* „langes, gerades Weinspalier“, comask. *terañ*, canav. *trañ* „Zweig, der aus einem Baumstrunk herauswächst“.

Vedem un proces analog semantic ca și la *strungă*, care, am văzut, prin extensiune se chiamă și închisoarea trebuincioasă pentru a închide oile, ca să poată fi mânăte apoi prin strunga propriu zisă: bara cu ușile (ruga) de trecere la muls.

Dar îngrădirile acestea au evoluat după trebuinți, și li s'au adăogat colibi alături, sau au fost ele înșile acoperite. Astfel tirol. *bark* „Viehstall auf der Alpe“; comask. *bark* „Gruppe von nur im Sommer bewohnten Alpenhütten“; port. *barga* „Strohütte“; berich. *barž*, *berž* „Schuppen aus Stroh oder Binsen zur Aufbewahrung des Heus oder Feldgeräte“ (p. 156); obwaid. *barga* „gedeckter Eingang zum Haus oder Heustall“; *bargun* „Alpenhütte“; abruzz. *barche*, neap. *barchetto* „loggia“ etc. etc.

Ideia de „Querstange“ este în lat. mediev. *barrium*, *am-barrium* „saeptum.... ex barris seu repagulis constructum“ (ambitus barrium) o. c., 158.

Dar dacă de la ideia de gard, gard învelit, s'a ajuns la aceea de „coridor învălit“ (un fel de comarnic — cf. fig. 2 — deasupra strungii, între cele două stâni) și la aceea de «Hütte», cum am văzut în formele de mai sus, se limpezește, cred, originea altei construcții păstorești:

Rom. Stână

Sensul e mai specific și mai ușor de lămuirit decât al «strungii», mai ales după lărga, dar necesara tratare a istoriei acesteia.

Geograficește are aceeași întindere în dacoromână ca și strunga, fiindcă e legată de ea și ca construcție și ca necesitate.

Tot fruptul ce rezultă de la mulsul oilor prin strungă trebuie să treacă, să fie preparat și păstrat într'o căscioară, colibă, „capanna“, „Hütte“ etc. așezată în colțul (fig. 1) sau în fața strungii (fig. 2) în a căreia împrejmuire, gard, „saeptum“, e cuprinsă și ea.

Din această alcătuire și din necesitatea de-a avea un adăpost pentru produsele oilor, reiese că stâna e cel puțin tot așa de veche ca și strunga. În munți mai ales, unde este adevăratul pășorît la toate popoarele romanice¹⁾, nici nu se poate închipui această ocupație fără stână.

Ca și strunga ea nu are rost și nu funcționează decât vara,

1) Cf. între altele O. Densusianu, *Din ist. migr. păstorești la popoarele romanice*. București. 1907.

fiindcă numai atunci se mulg oile¹⁾. De altfel toamna păstorii părăsesc muntele, lasă acolo stâna și strunga până la vara viitoare. Iar în șes iarna au nevoie de alte alcătuiți, menite a apăra oile contra vânturilor. Acestea se numesc colectiv „adăposturi“ și „adăpoaste“ (Săcele) < lat. addepos(i)tum, (Tiktin) sau mai bine *adappositum* (CDDE., 15), căci pentru păstorii nomazi nu există iarna clădire fixă, ci așezarea, la nevoie, îndărătul unui desiș de burueni înalte, sau în păduri, cari se găsesc și unele și altele de-alungul râurilor și prin bălți, pe unde ier-nează oile.

Am văzut, mai ales cu 15–20 ani în urmă, în special așezărilor „Tuțueni“, apoi Câmpulungeni, Gorjenii etc., adică păstorii ce stăpânesc vara zona Carpaților dintre Țara Bârsii și Mehedinți, că nu se adăposteau decât în vreme de viscole, în dosul unei păduri, sau pe Bărăgan, după desișurile de burueni înalte, pe vremea când nu erau prea multe arături. Dar mai ales pădurea servește de adăpost, fiindcă atunci când sânt zăpezi mari *dără-mă* (< lat. *deramare*) crengi cu muguri pentru nutrețul oilor.

De aceea alte numiri pentru generalul românesc „adăpoaste“ ca slav. *zavadă* sau turc. *perdeâ*, *saiâ* sânt inovațiuni recente, venite odată cu restrângerea zonelor de pășunat libere de odinioară. Cele din urmă au și o iradiere restrânsă, în sudetul Munteniei și Moldovii (după constatări personale).

Deci *stâna* este casa, clădirea de vară pentru prepararea „fructului“, brânzeturilor, în genere.

Este *casearia* (< caseum) „Käsehürde“, păstrat în arom. *cășare* și în celelalte limbi romanice (REW 1735), iar în daco-rom. în derivatul mai nou *cășerie* (< cășár), restrâns la sensul de casă, colibe de făcut cașcaval.

Originea *stânii*, de la Cihac²⁾ încoace se crede a fi v. slav. *stanŭ* „firmitas, castra, tentorium, statio“ > rus. *stanŭ* „stature, station“ (cf. rom. stat, «stat de om» = statură), „corps de chemise, métier de tisserand, établi“ etc., cr., serb. *stan* «métier de tisserand, demeure, station, parc de moutons, bergerie» și (după Karad. L.) „locus et casa mulgendis ovibus“, „corps de chemise“

¹⁾ Dacă sânt și excepții, când se mulg oile și iarna, acestea sânt foarte rari și de dată recentă pe la unele crescătorii de oi, moderne, cari vor să aibă miei timpurii, prin Februarie, cum am văzut în șesul Munteniei. La munte, de unde neapărat toamna coboară oile la șes, nu se poate acest lucru.

²⁾ Dicț. D. Etym. Daco-rom. p. 361.

și derivate cu ideia de „statio“; alb. *stan* „parc de moutons“, gr. *στάνη* id. și *στάνας* «campements», ung. *eszténa*, *isztina* «parc de moutons», care după Miklosich ar fi v. sl. *stěna* „murus“. 1)

Evident o apropiere de sens este. Dar avem de-a face cu unul din acele sensuri de bază ca și în lat. *stare*, *statio* etc., *manere*, *mansum*, *mansio* etc. (cf. *REW*) care duc la ideia de așezări, popasuri omenești în genere. Dar nu e un sens de bază *specific concret*, legat de un *lucru* numai. Iar cuvântul nu trebuie despărțit de lucru cu ușurință, și mai ales lucrurile specifice, numai cu riscuri pot fi alăturate de cuvinte cu sensuri largi, elastice.

Sensul specific apropiat de cel rom. nu-l dă Cihac decât în sârbește, ceea ce înseamnă o zonă restrânsă care putea fi influențată de rom. «stână». Celelalte sensuri sârb. care sânt mai numeroase, ca și cele din alb., gr., rus., ung. (acesta poate foneticește derivă și din rom.) sânt apropiate de ideia de bază de „statio“, care nu e ceva specific, ci o noțiune capabilă de întrebuințări largi.

Pornind deci de la aceste considerațiuni semantice, de istoria lucrurilor în legătură cu a terminilor corespunzători și mai ales de la sensul specific rom. al lui *stână*, care, pentru funcția ce-o îndeplinește, trebuie să fie foarte vechiu, apoi de la legătura strânsă și neapărată a stânii de strungă, termenul nostru poate fi pus în sfera de termini numeroși romanici citați la *barra*.

Am văzut acolo atâția termini de „colibă“, «Hütte» etc., derivați din cuvânt de bază care a însemnat gard, «saepes» etc., ajuns mai târziu să fie acoperit.

Stâna însă e coliba legată, înconjurată de «saepum», necesar strungii, cu care formează un întreg.

Astfel ar putea fi un lat. **saeptana* (< *saepum*), adică o «casearia» **saeptana*, căscioara care este clădită în și din gardul strungii, cu care conviețuiește în funcțiuni și întrebuințări comune.

Ca formațiune identică avem de ex. **parietana* „zur Wand gehörig“ (*REW* 6243) de unde în friul. *paradane*, *paladane*, «Fachwerk», «Bretterwand» (cf. și *parietinus*, având coresp. în port. și galiz. cu sensul „Baufälliges Haus“, *REW* 6244). Nume de lucruri din adjective cu suf. *-anus* se pot vedea în M. Lübke, (Gram. d. rom. Spr., p. 490 sqq)

Acest **saeptana* „coliba de la saeptum“ sau „din saeptum“ acoperit (cf. comarnic), unde se mulg oile și se prepară laptele, poate explica și foneticește pe *stână*, prin fazele: **săptână* > *sătână* cu căderea regulată în românește a lui *p/tj* aton. Sincoparea lui *a* aton nu ni se pare grea între *s-t* (cf. it *staccio* < *saetacium*, *R E W* 7499; rom. *destul* < *de* + *sătul*, ibid. 7620 și Pușcariu, Etym. Wb. 1531).

Dar greutatea cea mare a derivării din slavă este *ân* din *stână*, care nu se întâlnește sigur decât în cuvintele de origine latină.

Celelalte elemente, considerate ca slave: *stăpân*, *smântână*, *jupân* (cf. între altele Densusianu, Hist. de la l. roum., p. 282) nu sânt lămurite deplin.

Despre *stăpân* nu s'a găsit o explicație sigură până azi, în care anume limbă balcanică s'ar putea așeza baza lui primitivă (cf. Dacoromania, p. 508 sqq. critica d-lui Capidan despre studiul lui H. Barić, Albanorumänische Studien I, Teil, care duce pe *stăpân* la un lat. **hospitanus*, de unde și alb *stopân* „Oberhirt“). *Jupân* a putut fi astfel influențat ulterior de *stăpân*, fiindcă erau aproape sinonime. Originea lui *jupân* însă nu este lămurită și nu este de loc exclusă pătrunderea lui la noi înainte și independent de Slavi. Pentru originea slavă a lui *smântână*, afară de sens, e o greutate și istr. *smōtorōre*, cu *n* rotacizat, fenomen ce se întâlnește iarăși numai în elementele latine. Iar cuvântul se găsește rotacizat în vremuri mai vechi. Astfel în documente lat. (Croatia) din sec. XV se întâlnește numele *Zmantare (-a) Petar*¹⁾, încât trebuie căutată altă origine lui „smântână“ decât cea de până acum, și anume în baza romanică *matta*.

Smântână poate fi foarte ușor derivat de la *matta*.²⁾

¹⁾ Comunicat de dl Prof. S. Dragomir de la Cluj. (E atestat de 4 ori în *Mon. Hist.-Jurid. Slav. Merid.*, vol. V, fasc. I, pp. 99, 102, 106, 121).

²⁾ Sensul lui *smântână* e greu de pus în legătură cu baza slavă *meto*, *mesti* (rühren) cum face și Bernecker (*Slav. Etym. Wb.* ad. v.) din care reconstruiește un **s%metana*, tocmai pe baza formei rom. *Smântâna* nu se prepară prin „bătaie“ ca untul, ci din contră lăsând laptele *nemțscat* câtvă timp, deci e pur și simplu stratul „pielita“, arom. *teară* (lat. tela); it. *panna* și alte forme romanice (< lat. *pannus* *R E W* 6204). Astfel rom. *smântână* e posibil din baza <*matta*> „Decke“ (*R E W* 5424) cu coresp. în roman. având sensul de „smântână“. Ar putea fi deci un **mattana* > (s)*mântână* cu *n* epentetic ca în *mărunt* (minutus), *cărunt* (canutus), *pângări* (paganus, -ire). Cunoașterea „lucrului“ explică și în acest caz în chip firesc originea cuvântului, pe când etimologia slavistilor este artificială, fiindcă pornește de la o idee cu totul falsă. Reconstrucția fonetică deci, chiar dacă s'ar putea sprijini și pe alte exemple, ceea ce nu e cazul aici, cade

Dar chiar dacă aceste forme ar fi și ca fonetism sigur slave, ceeace nimeni nu poate dovedi, nu rezultă că trebuie să socotim pe baza lor și o altă trecere de *-an* > *-ân* într'un cuvânt ce se pretează mai curând la alte explicațiuni semantice împreună cu lucrul ce-l reprezintă, decât cele date de Cihac. Iar foneticește și ca formație *stână* < **saeptana* nu întâmpină greutățile slavului *stanŭ*, chiar dacă problema întreagă nu o putem considera rezolvată definitiv în chipul cum am încercat noi.

II. Rom. *a băgă* în raport cu lat. *mittere, ponere* și coresp. lor romanice.

Din complicata istorie a cuvântului „strungă” am arătat cum s'a împletit un element german vechiu, pătruns și în alte limbi romanice, cu forma latină „rugă”. În urmărirea istoriei altor cuvinte, pornind din punct de vedere semantic de la ideea că un lucru, fapt etc. stă la baza lor, vom arăta mai jos cum se explică unul din elementele cele mai vitale ale lexicului românesc: *a băgă*.

Vom folosi pentru această cercetare materialul foarte bogat ce-l oferă *Dicț. Acad.* despre acest cuvânt, în nu mai puțin de 13 coloane! Acest fapt l-a făcut pe dl Pușcariu să afirme¹⁾ că trebuie să fie străvechiu românesc, ceace este foarte logic din punct de vedere principal istorico-geografic. Este răspândit pe întreg teritoriul dacoromân și în dialectele române sud-dunărene.

Concluzia firească este deci că Românii l-au primit sau l-au avut în epoca de plămădire, când formau o masă continuă, pe un teritoriu aproape comun, sau mai bine zis pe o suprafață pe care n'au putut fi goluri prea mari, cari să poată împiedeca circulațiunea elementelor constitutive ale limbii române, întrebuintate în chip necesar în fiecare zi, precum sânt de ex. *a face, mânca, dormi, umbla* etc., elemente cari în majoritatea cazurilor nu pier decât odată cu întreaga limbă a unui popor. Acesta pornește cu ele pe drumul veacurilor, de la închegarea sa ca unitate etnică deosebită²⁾.

Dar să desprindem sensurile mai esențiale ale acestui cuvânt *din Dicț. Acad.* (p. 416 sqq). Este definit astfel: I. „a face să

1) *Locul limbii rom. între lb. roman.*, pag. 40.

2) Cf. R. Meillet, *Linguistique historique et linguistique générale*, Paris, 1921, despre tenacitatea elementelor acestora.

intre ceva sau pe cineva într'un spațiu..., în care poate încăpea. Exprimă deci o noțiune mai generală decât a *vârî*, care e o băgare cu puterea, o înghesuire a ceva (mai mare într'un spațiu mai mic) — și conține ideea opusă verbului a scoate“.

10 „A pune...“ într'un exemplu caracteristic pentru ideea ce stă la baza acestui cuvânt: *Adecă amù cailor zăbalele în gură lă băgămù*. Cod. vor. 122., în N. Test. 1648: *le punem...*, iar în Bibl. 1688: ...*frânile în gură le punem = nous mettons...*

Adăogăm că astăzi se zice simplu „a băgă sau a pune calului în gură“, chiar fără a se mai adăoga „frâu, zăbale, căpăstru“, acțiune care constă în a lega falca de jos a calului cu un ochiu format din coada (sfoara) căpăstrului¹⁾.

Alte exemple din *Dicț. Acad.* corespund tot lui *a pune* (*mettre*), dintre cari relevăm: ...*băgă degetul în gaura inelului* (Ispirescu), iar expresia de azi curentă este „a băgă inelul în deget“. Apoi *a băgă [ața] în ac*. Urmează exemple în care este același sens de a „pune“, însă în interiorul unui alt lucru, deci a „introduce, a vârî, a ascunde“ etc. cu multe extensiuni de care sânt capabile asemenea idei. În expresia *a-și băgă capul (pentru cineva)* sau „mâna în foc“ = „a-și pune viața în primejdie“ o cunoaștem pe cea curentă „îmi pun capul“ (= mă prind, mă leg, garantez că un lucru are să se întâmple cum zic eu etc.), în care este ideea de „a se vârî, amestecă într'o afacere primejdioasă“, dar și de „a se lega“ pentru a contribui cu un ajutor într'o chestiune oarecare. Exemple sânt și în limba veche: „*Șeremet au dat o sută de galbini unui Moldovan, de și-au băgat capul... și au mers (cu cărți)... la pașa din Tighina*“, deși mai mulți înainte își pierduseră capul în același fel de încercare de-a străbate prin liniile dușmane. (Neculce, Let. II, 382).

Din seria lungă de exemple de la 10, unde „a băgă“ e întrebuițat mai mult în legătură cu obiecte concrete, din care reiese același sens general de „a pune“ (cf. lat. „mittere“, „ponere“ cu corespondentele lor romanice, mai departe), cităm unele cari păstrează elemente din întrebuițarea pe care a trebuit s'o aibă cuvântul la origine: ...*băgă capul sforii pe țaruș*, (adică puse, făcù să între capul țarușului pe ochiul sforii); *Se bagă ochiul*

1) Sens curent în Munt., Mold., Ardeal, după mai multe informațiuni culese de mine.

praștiei pe degetul cel mic, Ispirescu. Ca și în expresia „a băgă inelul în deget“ este vorba de lucruri în formă de cerculeț, verigă“, care se aplică, se pun în jurul unui alt lucru, care la rândul lui intră în cel dintâiu. Deaceea apoi s'a zis *a băgă în țeapă* „empaler“, *a băgă în frigare* (cf. apoi „a băgă ciorapii în picioare, mânușile în mâini, haina pe mâneci“ etc.).

În alte expresii, ca „a(-și) băgă în cap, minte“ etc. (sieși, ori altuia), nu e altceva decât a (-și) pune un gând, o hotărîre în cap“; ba chiar și „a pune, a-și face socoteala“ în cap: ... *nedreaptă socoteală ce-și băgase în cap* din Cantemir (cf. sensurile ce le dăm mai departe la lat. *ponere*: în *rationem* etc.).

Legătura ce o face mai departe *Dicț. Acad.*, cu construcții analo gebalcanice (n. gr. βάζω εἰς τὸν νοῦν μου = „se mettre dans la tête...“; n. gr. τοῦ ἔβαλαν εἰς τὸ κεφάλι = „on lui mit dans la tête...“; alb. *ve ndër ment* = „j'ai l'intention...“; (pt. arom. v. mai departe unde e vorba de acest dialect în special), de la cari unii au pornit să afle originea lui „băgă“, nu poate să deruteze, fiindcă nu arată decât posibilități semantice ce se întâlnesc și la lat. și roman. *mettere*, *ponere* cum arată chiar traducerile fr. ale expresiilor balcanice. Iar noi, cum s'a putut observa, pornim tocmai de la un anume sens primordial „a pune“... în legătură cu un obiect, cu un „Sache“, cum vom vedea mai la urmă.

Trecem la punctul 2^o o. c., din care desprindem aceleași fenomene semantice legate și de verbele mai sus pomenite: „a băgă în pădure, pe fereastră, supt masă, în casă, în (la) închi-soare, temniță“ în care intră, cum spune *Dicț. Acad.* și ideea de violență. — Astfel, între altele: *Că eu eră (cel) ce-i băgă în temniță*, *Cod. Vor.* = eu eram *puind* în temniță... Biblia 1688, *je mettais en prison*...“ Tot în limba veche dăm de exemple de reținut pentru punctul nostru de plecare: **Îi băgară în butuci și în lăntuge**, *Dosoftei u*, V. S. 28; ... **Bujor... Pe Ciocoi îi bagă'n fiare**, *Alexandri, P. P.* Această expresie este curentă și azi „a băgă în fiare“, alături de „a ferecă“, adică „a încătușă“, **a-i pune** cuivă lanțuri de picioare, adică „a-i vârî picioarele în lanțuri, cătuși“ etc. (cf. și; *a băgă la gros* ... la butucul în care sânt vârîte picioarele unui condamnat). Trimitem, cu această ocazie, la exemplele citate la 1^o, unde întâlnisem același fenomen semantic în legătură cu lucruri în formă de cerc: „a băgă“ inelul în deget, „ochiul de sfoară“ în ceva etc.

Acesta este punctul de plecare pentru complexa istorie a lui „băgă”. Este verbul cu ideea de „a pune” (*ponere* ori *mittere*) întrebuințat ca în latină și mai ales ca în limbile romanice — exemple am văzut și în cele balcanice — oprit un moment în aplicarea lui, *la numele obiectelor care, puindu-le, așezându-le, întărindu-le etc. pe, (la, în etc.) acestea din urmă, intră, se vără etc. în cele dintâi. Din numele unui asemenea lucru — mai logic și mai specific — lucru care are forma de cerc, s'a născut a băgă*, ca derivat, înlăturând pe *mittere-ponere* (cf. *fabricare* + *fier* > *ferecare*.)

În adevăr acțiunea de mai sus se observă în special la lucruri în formă de cerc: inel, catenă, lanțuri, cătuși, fiare, verigi, roată, ochiul de sfoară, de căpăstru, zăbale, scările de la șea etc.; apoi s'a estins la orice lucru în care intră un altul: mânuși, ciorapi, mânecă, pălărie, căciulă; acul, butucul condamnatului etc.; vase în genere; ușe, fereastră; groapă, bârlog etc. etc. Câteva zeci de obiecte pot fi citate numai din *Dicț. Acad.*

Ajuns cuvântul, creat cum am văzut mai sus, pe o cale care are să-l ducă la atâtea aplicațiuni, în cari apoi fiecare formă de obiect sau întrebuințare a lui specială în viața poporului, îi putea adăoga o nouă nuanță de sens sau putea să-l împingă chiar spre salturi și mai mari, — eră firesc să-și îmbogățească sfera de acțiune și de sensuri în chip atât de larg, cum rar cuvinte se mai cunosc, chiar și în alte limbi.

Dar să observăm și verbele lat. și romanice care au ideea de „a pune” și vom constata un proces semantic analog. (Celelalte aplicațiuni ale lui *băgă* din *Dicț. Acad.* le dăm în notă jos, întru cât devin de acum ușor de înțeles, pornind de la punctul unde am fixat originea lui semantică)¹⁾.

1) La 3^o (*Dicț. Acad.*) se dau întrebuințările reflexive ale lui „băgă”, care nu se deosebesc de celelalte utilizate de noi în text. Astfel „a se băgă în: casă, pădure, grajd, cursă, sân (dorul), sobă, printre lăune, în joc, horă” etc., din cari, cum se dau și definițiile în o. c. reiese sensul de „intrare, vărare”, despre oameni și animale, care fiind vietăți fac singure acțiunea aceasta (de-a se pune într'un loc, intră etc., pe când lucrurile le așezăm, le introducem noi) și prin urmare intră și sensul de „mișcare”, „merge-re” care e necesară înainte de intrarea undeva.

„Intrarea” în mulțime duce la ideea de-a se amesteca în ea, apoi în orice chestiune, în genere: ... „*fată mare, nu te băgă între copile etc.; cine se bagă în țărățe îl mănâncă porcii*”; sau și eliptic: „a se băgă”, (a se amesteca). De aici, cu altă nuanță: „a se băgă în sufletul, pe supt pielea cuivă” („s'insinuer”) ș. a. (cf. și ex. it. la *mettere*!) „A (se) băgă în mormânt, groapă, pământ”, dintr'o altă serie de exemple, au corespondente

În arom. sensurile sânt analoge: La Obedenaru (*Texte Macedo-române*, Buc. 1891) *Băgare* vb. = a pune, mettre: *bagî lucră-le pi aradă* (pui lucrurile în rând, pe cale); *să uă bagî încălar*, 88 = s'o pui călare; ... *se bagă mâna pe nessu* 64, = să puie mâna pe dânsu; *că nu lli se bagă mâna* 37 = [văzând] că nu i se apucă mâna, că nu se lasă să se puie mâna pe ea". Aici vedem o întrebuintare ce duce la sensul primitiv, stabilit de noi, de a legă, a prinde < a încătușă; *bagă-ți căciula pi un-ocl'iu* (pune-ți) 92; *ne băgași tu mare arușine* 47; *iși băgă toată vârtutea* 2, 86 = își puse... || *toate sboră-le... își le băgă tu minte* 86, 106; *băgă boațe* = băgă glas, strigă, — probabil prin fazele „a pune (băgă) o vorbă pentru cineva, a vorbi, a interveni cu voce tare pentru cineva“ (cf. dacoromân „bag vorbe“). || *Pi somnu-l băgă* = îl puse pe somn.

Din *Dicț. Acad.* dăm și sensurile arom. „a pune, a (se) culcă (adică „a se pune pe somn“, ca în ex. din Obedenaru (cf. it. „si mette a dormire“); „a se sili, a se strădui“ (desigur prin fazele „a-și pune puterile la lucru“ etc.); „a începe“, sens ce-l are și it. *mettere*. (cf. Dalametra, *Dicț. și Papahagi, B. Arom.*)

Di Capidan îmi spune că are în genere aproape aceeași impresie despre sensurile cuvântului arom. ca și despre ale celui dacorom. Astfel despre fiare, îmi dă ambele construcții: cu sensul de „a pune fiarele la“ sau „a pune, vâri în fiare“: „*bagă-l'i*

la *ponere* și *mettere* (v. acestea). În gruparea II-a se dau sensuri abstracte în care stă tot ideea de „intrare, introducere“ etc., cari se văd și la quasi-sinonimele lat rom. citate.

La 1^o și 2^o se dau definiții ca „a aduce în, a introduce“, cari nu se depărtează de sfera lui „a pune“ stabilită de noi, „a angaja, vâri“ (ceva într'o întreprindere: bani, capital); „zizanie“ (cf. și constr analoge ale n. gr. βάζω, dar sensurile se găsesec și la *ponere, mettere*).

La 2^o e vorba de intrarea într'o slujbă, (activ sau reflexiv) meserie, angajarea la lucru (cf. it. *mettere*): *Vrând să se bage slujitor l' împăratul, Dosofteiu* etc. etc. Angajarea trece ușor la „chezășie“: ...*să se bage chezași, Pravila, 1652* etc. etc.

Exemplele de la 3^o și 4^o se explică ușor în ordinea de idei de până acum. Iar sensurile de „a băgă în frică (sau frica în cineva), groază“ (în multe citate) etc., se pot vedea și la it. *mettere*.

La 5^o se dau numeroase cazuri de „a băgă în samă“ (ceva sau pe cineva), „a da atenție, socoteală“ etc., ori numai a *băgă samă* cu sens ulterior de „a observă“, „a i-se părea“ din mai vechiul „a face socoteala“ (mai bine: a calculă), cum se vede din cele mai vechi texte și vom vedea la *ponere* (rationem etc.) și la *mettere*. Aceasta arată (calcul, număr) că ung. *samă* (din a „băgă samă“) a înlocuit pe rom. *cumpăt* (v. mai departe în text) creind expresia tipică, specială de mai sus. În aceeași atmosferă semantică plutesc și derivatele „băgare, băgat, băgător, -ură“.

hiarile a calului“ și „bagă calu tu hiare“ în care se vede punctul nostru de plecare. Verigile, catenele etc. se pun, încercuesc, se bagă la lucruri cari pot intra în golul lor; sau lucrurile respective „se pun, se bagă“ deci intră în golul instrumentelor amintite. Ideia e aceeași, de aceea și schimbarea de construcție e ușoară.

Analogiile remarcate mai sus între *a băgă* și *a pune* se pot vedea și în aromână (cf. la Obedenaru, o. c., pp. 12, 64, 100, 121 etc. exemple pentru „a pune“).

Să urmărim paralel cu expresiile rom. pe lat. *ponere*, după un dicționar lat.-fr.¹⁾: √ *litteras in sinu* „mettre une lettre dans son sein; √ *caput suum periculo* „exposer sa vie aux dangers, jouer sa tête“ (cf. „a-și pune, băgă capul“ etc., mai sus); √ *aliquem in gratia* „mettre qqn en faveur“ (cf. „a pune, a băgă în samă“); √ *in suspicione* „placer en suspicion“ (cf. „a băgă la bănuială, la gânduri; a pune pe gânduri“); √ *in laude* „avoir en estime“; *Si medicus me inter eos, quos perambulat, ponit*, (Sen.) „si le médecin me place au nombre de ceux qu'il va visiter“ (: „a (se) băgă între, printre oameni“ etc.); √ *in aequo* (Liv.) „placer sur le pied d'égalité“ (: „a băgă în samă“ = aprecia); √ *custodem aliquem* (Cic., Caes.) „donner à qqn la garde de“ („a (se) băgă cioban, √ la oi“ = a pune să păzească...) // În legătură cu ideia de bani, câștig: √ *pecuniam in praedio* (Cic.) „placer son argent dans les terres“ („a băgă banii în pământ, case, afaceri“ etc.) // Ideia de „planter“: √ *piros* (Virg.), *semina*; *arborem* (Hor.); √ *vitem* (Col.) „planter un arbre, de la vigne“ s'a păstrat în română ca termen special în „a pune viță, pomi“ etc. (cf. v. rom. „vie pusoare“, foarte des în documente).

În alte privințe *a pune* rom. a luat alte drumuri cari nu ne interesează aici. Tot așa, am văzut cum *a băgă* și-a menținut aplicațiile concrete în legătură cu obiecte, în formă de cerc (de lemn, fier, sfoară etc), dar îndată ce a prins cu sine ideia „a pune“, a înaintat și a luat multe din sensurile acestuia, progresând apoi după toate legile cunoscute de semantică (extensiune, figurat, efect pentru cauză etc.) *A pune* însă s'a restrâns mai mult în jurul ideii de „a așeza“.

Dar să mai continuăm puțin cu lat. *ponere*. Are și sensul de „placer à terre, étendre“: √ *se toro* (Ov.) „s'étendre sur un

1) E. Benoist, Henri Goelzer, *Dict. Lat.-Fr.*, pen'ru a se vedea și traducerile fr. care vin astfel în sprijinul clarificării problemei noastre.

lit"; ~ *artus in litora* (Virg.) „se coucher sur le rivage”; *somno positae* (Virg.) „engourdis par le sommeil”. Toate acestea lămuresc pe arom. „băgu”... (= dorm), dacorom. „a se pune pe somn, în pat” etc. // Prin extensiune „ensevelir, mettre au tombeau”: ~ *aliquem patria terra* (Virg.) etc., care duce la coresp. rom. „a băgă în pământ” etc., date mai sus.

Ideia de „chezășie, legătură, angajament” etc. din „a băgă” o regăsim și în „ponere”: *pono pallium, ille suum anulum opposuit* (Plaut.) „je gage mon manteau, il dépose en retour son anneau”; *pocula ponam* (Virg.) id.; *vitam ponere pigneris* (Plaut. și cf. mai sus ~ *caput periculo*) etc., în care este ideia de „déposer comme enjeu”.

Pentru întrebuirile în legătură cu „samă” (socoteală, calcul), care a înlocuit desigur pe rom. *cumpăt* < lat. vulg. *compitum* (clas. *computus*) „calcul” și pe a *cumpăta(re)* < **compitare*, restrânse astăzi la sensurile „réfléchir, modérer, tempérer, être sobre”¹⁾ etc., să comparăm următoarele: ~ *rationem* (Suet.) „déposer un compte, le régler”; ~ *calculum* (Col., Plin., Petr.) „établir un compte, calculer”.

Urmărind pe it. *mettere*, avem impresia că, în cele mai multe accepțiuni, este însuși rom. „a băgă”: „mettere una cosa in terra, nell'armadio, in tasca, ... in bocca, nel naso, nell'acqua... le merci in magazzino etc., i panni ... in molle” (cf. „a băgă amoi” rufele)²⁾; *l'anello in dito*, le scarpe ai piedi („a băgă inelul în deget, ghetetele în picioare” etc.), *il capello in capo* („~ căciula în cap”), *la corda al collo* etc., le mani nei capelli, *la cavezza al cavallo* („a băgă” și „a pune căpăstrul în capul calului”), le manette o le catene o i ferri a uno” sau „mettere uno in catene, ai ferri” // „~ il danaro in commercio” etc. // În legătură cu „frică, zizanie” etc. (cf. ex.rom.): „l'ansia gli metteva la febbre addosso” etc., „~ brividi, paura, zizzania” // „~ in carcere” etc. // Paralelism cu sensurile „a băgă în slujbă, la lucru”

1) Cum explică CDDE No. 443, 444. Se poate să fi fost în rom. și un *cumpăt* < lat. *compitum* (Pușcariu, *Et. Wb.* „Scheideweg”, după ex. din Dosofteiu, „pe supt cumpăt”). Muntele *Cumpătul* din Buceci, jud. Prahova să fie și el „un munte de răspântie”, sau „loc unde se numărau oile”? Ar trebui însă cunoscută așezarea lui.

2) Unele accepțiuni rom. date de noi, nu sânt în *Dicț. Acad.*, dar sânt curente în limbă și nu cred necesar să le mai arăt proveniența. Ca întindere geografică a acestora, să se înțeleagă mai ales Muntenia și Tara Bârsii (Ardeal).

etc.: „*✓* al mestiere, al lavoro, a un uffizio“. // Sensuri particulare: „a începe“ ca în aromână. „Si mise a ridere, leggere etc., mettersi all'opera = incominciare a lavorare!“ etc. etc. // Locuțiuni: „*✓* il naso nelle facende altrui“ (: „a-și băgă nasul unde nu-i fierbe oala“), „mettersi la coda tra le gambe“ (ca și în rom.), „*✓* in paura“ (: „a băgă în frică, în răcori“ etc.)¹⁾

În fr. se pot urmări sensurile similare ale lui *mettre* din însăși traducerile date în această limbă de *Dicț. Acad.*

Aceiași soarte o are lat. *mittere* și în celelalte limbi române, pentru care *REW* 5616 pornește de la sensurile 2 și 3 „setzen stellen, legen“, cari apoi s'au întărit, păstrat și viețuesc azi împreună cu multe din posibilitățile semantice ce se perândă în istoria lui *băgă* rom. Dacă a existat și în rom. *mittere* (Pușc. *Et. Wb.* 1064), n'a putut supraviețui, fiindcă a avut alături pe *a trimite* cu accepțiuni identice, pentru cari în limbile române apusene s'au ivit inovațiuni (fr. *envoyer*, it. *avviare, mandare* etc.), cu evoluții de sens de altă natură.

Că se gășesc analogiile (*Dicț. Acad.*, l. c) n. gr. βάζω, v. gr. βάλλω > n. gr. βάνω și celelalte, în limbile balcanice, în legătură cu ideia de „a pune“ etc., nu e nimic de mirare, fiindcă trecerile semantice, cu toate puzderia de posibilități de întrebuițare a unei asemenea accepțiuni, le-am văzut în deajuns și în lat. și la romanitatea din apus.

Cel mult putem admite crearea unor expresii nouă în limba rom. după analogii din limbile pomenite, vecine cu noi, sau adaptarea unor expresii streine la verbul românesc, înrudit ca sens cu cele alb. și gr. Astfel și în construcțiile cu *samă*, ar putea fi influența unei expresii vechi ungurești, care a pătruns împreună cu termenul acesta la noi. În ung. și în limba veche rom. *samă* (ung. *szám*) are sensurile lat. „compitum“.

*

Care este originea lui *a băgă*?

În *Dicț. Acad.* se resping, pe drept cuvânt, toate încercările de explicare de până acum, observându-se totuși, cum am mai spus, că cuvântul este de sigur foarte vechiu, căci se găsește și în dialectele din sudul Dunării“ (ibid). Extraordinăra vitalitate, pe care am văzut-o este un alt argument principal pentru vechimea lui²⁾. În ce privește apropierea de sensurile ngr.

1) Cf. C. Cappucini, *Voc. It.*, sau ori ce alt dicț. it.

2) Dat. de S. Puscașiu în „Locul limbii rom.“ cit.

βάζω, βάνω (v. gr. βάλλω) „mettre, placer, m. gr. βάσειν „mittere, ponere, immittere, injcere, addere, adjuugere, imponere, exequi, adimplere, adhibere, apponere“ (Cihac II, 637—638), din p. d. v. semantic este firească. Ca fonetică, de prisos să mai insistăm, verbul rom. nu poate porni dela formele gr.

Când însă avem latino-roman. *mettere, ponere*, cu aceeași capacitate de sensuri ca a lui „băgă“, exemplele gr. vin totuși, deși numai pe al doilea plan, în sprijinul problemelor ce le pun asemenea cuvinte în ori ce limbă în genere. Psihologicește ideea de a «pune» putem zice că urmează la orice om un proces semantic fireesc, logic chiar, în relațiune cu orice noțiune concretă sau abstractă, cu care, prin «asociațiunea ideilor», poate veni în contact.

Asemenea cuvinte cari n'au numai senzuri specifice, ci unele foarte vaste, încât pot luă deseori locul altora, devenindu-le sinonime, sau pot fi înlocuite iarăși de către altele, față de cari nu se pot deosebi prea mult ca sens, se moștenesc uneori de a dreptul, de la o limbă la alta, cu cea mai mare parte din vieța lor lăuntrică. Așa e cazul lui *a face* < lat. *facere* care în toate limbile roman. a păstrat multe din numeroasele sensuri lat. În *Dicț. Acad.* cuprinde mai multe coloane și poate fi controlată ușor afirmațiunea noastră.

În lat. însă nu există nici o formă din care să se poată explica rom. *a băgă*. Nici în alte limbi nu s'au putut află relațiuni admisibile pentru originea lui.

Sânt însă cuvinte cari pornesc, ca în cazul nostru, de la un sens special, de la un nume de lucru de unde cercetările moderne despre „Wörter und Sachen“ — și prin procese semantice de cari avem astăzi destule exemple, câștigă în o limbă, repede, terenuri întinse.

Acestea purced câteodată din mijlocul unui grup social (de soldați, păstori etc.) extinzându-se apoi în tot domeniul unei limbi. Astfel este, între altele, cazul lat. *turbare* > it. *trovare* fr. *trouver* etc., plecat din vieța pescărească, cum a arătat dl Schuchardt (*Rom. Etym.*, II, 184 sqq.). Ingenioasa idee a marelui filolog, deși a convins pe mulți, a lăsat totuși îndoieli, din cauza multelor sensuri cari păreau a se apropiă de acela de «a turburâ apa pentru a prinde, a află pește» și în urmă „a află“ în genere. (*A află* însuși — se știe — are origine identică: la i

adflare, a mirosi urmele vânatului pentru a-l descoperi. Pornește din mediul vieții vânătoarești). Dar deși metoda aceasta de a prinde pește o găsisse dl Schuchardt la diverse popoare, cuvântul nu eră atestat cu astfel de sens nicăiri. Accepțiunea specifică a cuvântului se pierduse. De aceea unii romaniști, cu cari am vorbit despre această problemă, nici azi nu cred în etimologia de mai sus (în *REW* este admisă) tocmai fiindcă lipseă cuvântului un sens, în care să se fi văzut ceva din obiceiul pescăresc de la care se inspirase Sch., pe căi semantice de altfel foarte logice.

Iată însă că în sardă¹⁾ dl M. L. Wagner (*Das Ländl. L. Sard.* c.t., p. 93, nota 2) găsește toate sensurile pe cari le reconstruise ori fixase Sch.: „Die Fische in den Bächern aufscheuchen und nach einer Stelle treiben, die man mit Verbascum (sard. trovodđa) oder Wolfsmilch (*lúa*) vergiftet hat. 2) Das Wild bei den Treibjagden aufscheuchen etc. 2) Das Vieh antreiben.

Am citat cazul lui *turbare* pentru a aduce un exemplu cunoscut, faimos chiar, de o explicare semantică naturală și solidă, chiar înainte de a se cunoaște elemente de sens cari păstrează și azi în sine urme din întrebuițarea de odinioară a unui cuvânt.

Când însă asemenea elemente se mai păstrează în mijlocul numeroasei familii de înțelesuri ulterioare ale unui cuvânt, atunci reconstruirea sensului primitiv se poate face pe baza faptelor, a realității nu a ipotezii, cum am avut ocazia să procedăm la explicarea lui „strungă“.

Așa este și cazul lui *a băgă*.

Lăsând la o parte celelalte etimologii cari s'au mai dat, dar n'au putut fi primite de nimeni,²⁾ vom arătă acum prototipul de la care pornim noi. Din punct de vedere semantic am văzut, cu ajutorul unui bogat material, cât de firesc poate fi explicat de la numele unui obiect de forma rotundă (cerc, catene,

¹⁾ Ultima combatere a etim. lui Sch. — în legătură cu sard. *trubare* — este a lui R. Haberl, *ZRPh*, XXXIV 152 și răspunsul lui Sch. *ibid.*, pp. 377—378.

²⁾ G. Meyer, *Indog. Forsch.* VI, 115, îl pune în legătură cu fr. *bague*, *bagage*, iar *REW* îl înregistrează la prototipul acestora *baga* «Schlauch». Formele roman. ale acestuia au sensuri ca „dicker Bauch“, „Beutel“, „Gepäck“ etc. iar derivatele înseamnă: «saufen», „zehen“. Sensul primitiv după *REW* pare a fi fost „Schlauch“ (de vin), „Last der Saumtiere“. A porni deci de la *baga* pentru rom. *băgă*, după ce-i cunoaștem acestuia sensurile studiate pe larg, ni se pare imposibil. Asupra celorlalte etim. (ca a lui Hajdău, *M. Et.* 2331—2335) inadmisibile cf. *Dicț. Acad.* I. cit.

fiare, inel, verigă etc.), în care „se pune“, deci „intră“ etc. o ființă ori lucru și de unde apoi am urmărit cum se dezvoltă și se succede în chip natural lunga serie de sensuri citate.

Acest termen face parte din familia germ. *biegen, beugen* (cf. Walde, *Lat. Et. Wb.* la *fugio*; Kluge, *D. Et. Wb.* ad. v., Fick id. etc.), din care în *REW* 1004 se dă pentru limba it. și unele dialecte ale ei baza: Langob. **bauga** „Ring“, din care it. *boga bova*, „Hamerhülse“, venet., veron., Iomb. *boga*, ~~parm. *bōga*~~ v. engad. *bougua* „Fessel“ (cf. și Diez, *Wb.* 359). E. Zaccaria *L'elem. germ.*, cit. p. 56 numește prototipul acesta v. germ. „ahd“ «bo-ugâ», „baug“, «anello per capo, collo o braccio».

Tot langob. consideră formele it. și Bertoni, *L'elem. germ.* cit. p. 92, pornind de la „*bauga“ (v. germ. „bouga“, după Bruckner *ZR Ph.*, XXIV, 65), și dând formele *boga, bova* cu sensul „catena, anello“ pe cari le crede, natural, venite din nordul Italiei („Voce lomb. e ven.“, ibid.). Este important sensul uzat de Villani la care se întâlnește forma *bove* „catene ai piedi“ (ibid.).

În lat. existau termeni pentru asemenea obiecte, precum „catena“, «*carcanum*» (*REW* 1678 „Halsband“ și cf. fr. „mettre au carcan“), „*vinculum*“ etc., atât pentru sclavi cât și pentru animale ori pentru alte întrebuițări, pe lângă cari se folosiau verbele, „mittere, ponere“¹⁾, ca și în limbile romanice. Făcându-se uz des de astfel de instrumente în lumea veche, mai aspră și mai crudă decât cea de azi, nu e de mirare că au pătruns în romanică și termeni streini de la popoarele năvălitoare. De ex. „*carcanum*“ apare în lat. med., după *REW*. l. c., iar sinonimul lat. *boja*, ar fi tot strein, de la numele de popor Boii* (Walde, *Lat. Et. Wb.* p. 93: „eine jochartige Halsfessel für Sklaven und Verbrecher, tam lignae quam ferreae“), păstrat și el în limb. roman. (*REW*. ad. v. pornește de la sensul „Fussfessel“).

Acest termen cred că s'a păstrat și în rom. **buestru** (în *buestru*“, *îmbuestru*) ce se zice despre cai (merg „în *buestru*“, „*buestrași*“), când merg cu pași mărunți, într'un mers caracteristic, aruncând deodată picioarele, mi se pare că e din

¹⁾ Cf. orice dicț. lat. In Georges, *D. Lat. Wb.*, pentru „Fessel“ mai găsim: *numella* (mașina ce se puneă de gâtul și picioarele sclavilor, *coltare* id., *manica* (cf. rom. „a o băgă pe mânecă“ întrebuițată pentru a designa o situațiune ambarasantă, teama de-o încurcătură etc.) *compes* ș. a. Pentru ideea de a băgă în – „se dau: incere, impunere; in *vinculum mittere* ș. a. cf. și *REW*. 4399: *inferriare* in *Ketten schlagen* > v. fr. *enfer-gier*, pr. v. *enferriar*. Și seria se poate mări și cu alte exemple.

²⁾ Cf. la *Addenda* informații mai precise și deci concludente asupra

Pentru a fi învățați să meargă „(în) buestru“ caii sânt băgați cu picioarele într'un anume fel de piedici, pentru a li-se formă pasul cerut de acest mers special.¹⁾

Buestru poate fi prin urmare un derivat după analogia lui *equester* și *pedester*, din *boja* > **bojester*, -*estrem* > *buiestru* (cf. «pedestru»), având sensul de „a merge cu picioarele împiedecate în „boja“ („Fussfessel“), „a merge mers învățat prin împiedecarea în boja“.

Din **ambulester* ZRPh XXXVII, 109 (cf. însă REW, Wortverzeichniss, p. 786: doch ist -*estre* nicht deverbale!) nu poate fi explicată căderea lui -l- > -r-, mai ales când trăia alături în rom. verbul *îmbilă*, *umbilă* < *ambulare*, care pretinde mai curând un *îmblestru*, (cf. și *umplet*, iar sincopa este și în formele roman. „amble“ etc. REW ad. v.) din baza de mai sus. În din *îmbuestru* care e mai rar²⁾ (eu l-am auzit totdeauna *buestru*) nu este altceva decât prepoziția *în* din alte expresii cari designează diverse mersuri („a merge în galop, în și la pas, în cărji, în băț“ etc.). În alte limbi roman. „ambulare“ a ajuns să însemne „Den Passgang gehen“ (REW), dar nu este exclus să fi fost întrebuițat odinioară ca și în rom. alături de un termen care însemnă piedica întrebuițată pentru învățarea cailor cu mersul „buestru“.

De la *bovestris* (Tiktin, DRWb) nu se poate porni în nici un caz, căci se opune realitatea însăși, pe care și principial și izolat trebuie s'o avem în vedere. Mersul „buestru“ e numai al calului și nu este de loc ca cel al bouului, care merge a lene, încet, cu pași rari, largi, pe când celălalt este mers frământat, viu, un joc frumos care face plăcerea călărețului³⁾.

¹⁾ Această lămurire mi-a dat-o cineva în Basarabia. Acest metod nu l-am găsit atestat, dar se confirmă prin informații luate ulterior (v. *Addenda*).

²⁾ V. și *Dicț. Acad.* Pentru mersul, „(în) buestru“ mi s'a dat și următoarea explicație: „îl strunește ghine și-l joacă, pă cal; și face pasu mărunț“ (Ialomița și Săcele, jud. Brașov) ca acela al calului împiedecat.

³⁾ Pentru această vine în sprijin și (verbul) *a buestră* calul din ver-surile: *Voinic ine șuerând*

Și *pă murgu buieștrând* (*Graiul Nostru* II, 85),

Alte ex. pentru *buestră* le dă *Dicț. Acad.* ad. v. Expresia *calul bătrân nu se mai învață* «*n, la buestru*» ibid. arată clar că în adevăr e vorba de un anume mijloc pentru a dresa un cal ca să poată merge astfel.

Arom. „am-păturlea“ și verb. „ampătură“, are la bază ideea de galop, salturi în patru picioare (după dl Capidan). Formele arom. arată și ele un *n-* prepus celui alt cuvânt ca și în expresiile dacorom.

Faptul, realitatea vin deci în favoarea explicării noastre.

În arom. s'a mai păstrat „catena“ (*REW* 1764) cu sens depărtat de „Rückgrat“ și derivatul „câtenare“ (*ibid.*). Celelalte forme lat. citate cu sens de „fiare“ etc. se regăsesc în apusul romanic (*REW* ad. v.).

În rom. ca și în it., mai ales în nord, se vede că a biruit într'o vreme *bauga* asupra celorlalte, sau a intrat ca un instrument cu oarecari deosebiri în construcția lui pe lângă „fiare“ plur. de la fier, care înseamnă azi special piedica de fier pentru cal — un lanț cu niște inele de fier în cari intră picioarele calului — dar și lanțurile condamnaților. Poate fi și lat. *fērreae*, deci mai vechiu, din care cf. *REW* 3259 formele romanice, între care lecc. *nfurgare*¹⁾, den Spannstrick anlegen —, sau pentru rom. poate fi și plur. din fier, și în acest caz cuvântul e mai nou cu această accepțiune, venit după dispariția lui „bauga“.

Oricum, geograficește, întinderea cuvântului ne duce spre it., și anume spre dialectele nordice ca și „stanga“ din strungă. E adevărat că și un ahd. *boug* (= *baug*) foneticește ar da același rezultat pentru limba română, însă dacă avem prototipul *bauga*, admis de toți, din cari derivă formele it. citate, e mai logic să-l admitem și pentru rom.

* * *

Să explicăm acum dezvoltarea formală a lui „a băgă“. După ce o vreme se va fi întrebuințat în construcții ca „mittere, ponere *bauga*“ la un lucru, ori în *bauga*, s'a născut apoi verbul **baugare*, — derivate identice sânt și în alte limbi roman.²⁾ — care a dus cu sine apoi ca verb nou sensul celor doi tovarăși dintâi. Un *,*baugare*“ devine, după fonetismul limbii rom., *băgă(re)*, prin căderea lui *u* aton ca în „răposă (< *repausare* > *repăsare*)“ care are pe *o* numai prin influența labialei. În arom. este forma normală *arăpás*, în *Cod. Dim. răpăseadză*; și un derivat post-verbal, desigur, arom. „arupás“ (cf. Pușc. *Et. Wb.* 1435).

¹⁾ Cf. ca derivate analoge: prov. *cadeuar* „enchaîner“; dintre celelalte derivate, care se înțeleg de la sine de altfel, a se vedea la cuvintele cu sens de „fiare“ citate în *REW*, cf. și în Fanfani, *D. It.* „catenare“ vb. etc.

²⁾ Așa Salvioni, *Appunti Ant. Luceh.* p. 35, dă un *anellare* „dar l'anello (ai cardinali)“; „*anellare* la sposa“ (cf. „a băgă inelul în deget“) cari sânt formațiuni identice, și ca semantică, cu vechiul **baugare*; Din *trabs* sânt derivatele: port. *travado* „an den Füßen gefesselt“; fr. *entraver*; prov. *entravar* „fesseln, binden“ (*REW.* 8823) pentru cari cf. rom. *a băgă la gros* (la butuc) și it. *mettere in ceppi* (com. de dl G. D. Serra) sau *ai ferri*.

Pentru trecerea lui *au* latin protonic la *ă* este și ex. *a plăsă* < *plausare* „a bate din palme“, din Coresi *Ĉ. Inv.* (Cf. *Dacoromania*, pp. 411—12).

Trebue să mai adăogăm totuși că *au* aton a fost înlesnit să piarză pe *u* și prin faptul că aceste cuvinte aveau multe derivate (cf. „*băgare*, *-ăt*, *-tór*, *-úră*“, și chiar forma „*băgăcios*“ am întâlnit-o, cu sensul de „om care se vără în toate, se amestecă în toate“). În arom. *arăpás* arată rezultatul *au* > *à* chiar și când revine acesta supt accent, explicând astfel și pe „**baugare* > *băgare* > arom. *băgu*“ (pers. I prez. sing.). Arom. are și *plăsedz* prez. din *plausare* (cf. *Dacoromania*, I, c.) cu aceeași pierdere a lui *u* aton din *au*.

Au germ. a avut și în celelalte limbi romanice aceeași soartă cu *au* lat. Pentru it. care ne interesează mai de aproape a se vedea exemple în Bertoni, *L'elem. germ.*, cit. p. 44.

Un pendant¹⁾ al rom. „*băgă*“ este însă și în veneț. — necunoscut d-lui M. L. în *REW* — *imbogare* „*metter in ferri un forzato*“ (cf. F. Mutinelli, *Lessic. Venet. Venezia* 1852, unde se dă și *boga* „strumento di ferro, che unito a catena *ponevasi* alle gambe dei galeoti“).

Cuvântul și instrumentul trebue să fi fost cunoscute și în alte țări, în evul mediu. Astfel în Dicț. elem. lat. întrebuințate de Unguri (Bartal Antal, A. M. Tud. latinsága ad. v.) găsim forma *boga* — evident de proveniență italo-venetă cu lămurirea: (Du Cange, *bogia* [= *boja*]) *compes aut torques damnatorum, quasi jugum bovis; bilincs, békó*“ și citatul: „et ligati sibi fuerunt manus et brachia post tergum cum quibusdam corrigiis et *posite* sibi fuerunt due *boge* ad pedes; ...et extraxit sibi unam *bogam* de uno pede cum ocrea et alteram ego fregi“.

Sensul de origine al lui *băgă* a fost așadar „a pune fiarele“ („*bauga*, *baug*“, ori o altă formă germană din această bază cu sensul de catenă) la picioarele, mânele cuivă, apoi „a-l pune în fiare, a-l lega, a-l închide, a-l face să intre într'un spațiu“ (temniță, ocnă etc.)²⁾; s'a zis apoi despre orice lucru

1) Cf. și paralelismul v. slav. „*vrěti, vřto*, de unde rom. a *vârî* și slav. *veriga*, rom. *verigă* „inel mare de fier“, (Mikl. *Et. Wb. d. sl. Spr.*) și cf. și formele slave moderne, în cari iarăși se văd analogii de sens cu cele rom. ale lui *băgă* (între altele Cihac II, 457, serb. *uvrijeti se* „s'in-sinuer“).

2) Cf. și fr. „*mettre un homme en prison, au cachot, aux galères, au carcan*“.

ce se pune, introduce (ca o catenă, inel, fiare, ochiu de sfoară) în jurul sau la un lucru oarecare (la gât, picioare, mâni, cap). Stăpân pe aceste întrebunțări atât de dese în viața poporului, în legătură cu omul, animale, lucruri (la un moment dat în cercul social al sclavilor ori al unor meserii, precum lemnăria, fierăria, unde „se pun, se bagă“ cercuri, inele, roata la car, șina pe roată) devine apoi, cum ar zice dl *Gilliéron*, un *băgà* no. 2, un *al doilea cuvânt*, luând întreaga viață a lui „mettere“ și o parte din ceea a lui „ponere“. Este adică unul din acele cuvinte generice, foarte elastice, care devin capabile de a accepta orice sens al altui cuvânt, de care în circulația zilnică se poate apropia prin cea mai neobservată nuanță. Ajunge prin aceasta să nu mai fie al său, fiindcă-și pierde sensul propriu primitiv și de aceea e atât de greu de prins punctul depărtat de unde a purces.

* *

Prin faptul că a venit de la vechii Germani, acest cuvânt, atât de dezvoltat ulterior ca sens, trebuie pus în legătură și cu calitatea acestora de cuceritori, războinici, cu care au venit peste populația romanică, în cazul nostru între Carpați și nordul Italiei.

Obiectul langob. *bauga* („ahd.“ *boug*) va fi fost întrebuințat mult și pentru „ferecarea și închiderea“ sclavilor, prizonierilor, fiindcă venea de la un popor barbar și crud și pe lângă aceea designă și un obiect de legat picioarele cailor („fiare“) sau catene „verigi“ în genere, întrebuințate la fierărie, lemnărie ș. a. m. d.

Poporul războinic și crâncen al Langobarzilor a putut impresiona în chip deosebit pe Romanii cuceriiți, încât lăsarea după ei a unui termen însemnând „instrument de legat, torturat“ etc. e foarte firească. Astfel Bertoni *o. c.* p. 236 sqq. ne dă termeni germani intrați în it. în care se oglindesc ura și resentimentul contra cuceritorilor¹⁾.

De altfel în limba română, cum am mai amintit, „a ferecă = a pune în fiare“ un tâlhar este o creațiune mai nouă, care ca și **baugare* față de „a pune“ a luat sensul specific vechiu al lui „a băgă“, adică cel de „a pune în fiare, a-i pune o catenă cuivă, sau la ceva“. *Ferecă* e născut din lat. *fabricare* (v. rom.

¹⁾ „Un grande numero di parole attinte alle lingue germaniche hanno un senso offensivo o di disprezzo o si riferiscono a ratto, a rapina — ibi che fa pensare all'odio che dovè regnare fra oppressori e oppressi“, p. 236. Iar la pag 237 se dau numeroase exemple.

fărecă¹⁾ „a lucra, construi în genere, nu numai în fier“), care, atras apoi de cuvântul *fier*, s'a restrâns numai pentru ideia de „a lucra în fier, apoi a pune cercuri de fier, fiare (catene)“ și în genere a „strânge, a învăli ceva în fier“ și, prin extensiune, în orice metal (cf. „icoană ferecată în argint“ etc. în *Dicț. Acad. cit.*).

Cuvântul „ferecă“ nu e un derivat din lat. *ferrum* și pentru că trebuia să fie **fierec* — nu ca în v. rom. *fărec* — cum este în *fier*, cu *ë* deschis diftongat.

Vechiul (**baugare* >) *băgă* câștigând mereu teren a distrus alte cuvinte, dar a dat naștere indirect, prin pierderea sensului său propriu primitiv, lui „ferecă“, născut la rândul lui cu ajutorul lui *fier*, prin înlăturarea lui „fărecă“ mai vechiu.

*
*
*

Un element atât de vechiu, care, precum se vede și din sensurile arom., ajunsese să aibă vitalitate foarte mare încă înainte de despărțirea poporului român în ramurile de azi de la nord și de la sudul Dunării, pretinde și alte întrebări.

Este el pornit din lat. vulgară, odată cu celelalte elemente străvechi comune tuturor dialectelor române și romanice și în acest caz forma germană a pătruns înainte de „stanga“? Ori pornim de la forma langobardă, din care am văzut că se explică ușor, și atunci trebuie să vedem pe Români încă nerupți, nedepărtați de grosul romanității de la Adriatică încoace, în epoca Langobarzilor, cel puțin până la cucerirea Italiei de către ei. După aceasta, influența lor asupra Românilor eră ceva mai grea, fiind mai depărtați.

Ambele explicații sânt posibile. Dacă însă a pătruns langob. „stanga“ la noi, în același timp a putut veni și un „bauga“, ori și mai târziu ceva. Dar mai adăogăm că întru cât în it. și dialectele it. de nord trebuie să admitem cu dl M. Lübke (REW) și cu ceilalți autori citați (Bertoni etc.) un „bauga“, e mai firesc să pornim și pentru română de la aceeași formă și în acest caz cuvântul a pătruns în primul contact al Langobarzilor cu noi, pe drumul lor de înaintare spre Italia, de la Dunăre prin Panonia și Alpi, până unde în acest caz, în acea epocă (sec. II—VI)²⁾ a trebuit să se întindă populația română, din care o parte au fost strămoșii noștri din vest.

¹⁾ Cf. *Dicț. Acad.* și *CDDE ad. v.*

²⁾ Am spus că Langobarzii vin în contact cu Românii, la sfârșitul s. II, în războiul acestora cu Marcomanii.

Langobarzii s'au arătat mai tenaci, mai capabili de a se fixa pe terenul roman cucerit, cum dovedește faptul că au stăpânit atâta vreme nordul Italiei, unde au lăsat urme puternice (v. Bertoni o. c.). De aceea e foarte probabil să se fi așezat de cu vreme grupuri de-ale lor printre Romanii din Panonia. Dacă însă până în sec. VI a fost o legătură cu apusul, în chipul acesta am trece dincoace de venirea Slavilor și ne-am apropiat de aceea a Ungurilor, cari ar apărea astfel adevărații întrerupători ai legăturilor noastre de restul domeniului romanic¹⁾, prin repede lor alcătuire de stat, cu graniți la Dunăre și Sava. O ruptură bruscă, întâmplată în sec. VI, până când elementele v. germ. arată că au trebuit să existe legături cu apusul, ni se pare prea nenaturală. După Unguri deci s'a putut deplasa, mai probabil, zona de atracție — vara, agricolă și iarna, de păstorit, — care eră pentru strămoșii noștri în șesurile unde se împreună Tisa, Sava, Drava și Dunărea. S'au desfăcut și depărtat astfel spre extremități părți din Români: unii spre Istria, iar alții spre Moravia²⁾, unii stinși, ceilalți pe cale de dispariție.

*

Elementele germane ce urmează în cap. III vor adăoga material nou acestei laturi ce se deschide pentru istoria împrumuturilor streine în limba populațiunii romanice orientale.

Cele trei cuvinte germane atât de importante și răspândite, sânt suficiente pentru a ne dovedi că a fost un contact între Germani și Romanicii de răsărit, care a lăsat urme. Convingerea de pînă acum că o influență germană veche este exclusă pentru limba română, apare acum o greșală principială, față de metodele istorico-geografico-linguistice de azi.

Când elemente germane există în limba italiană, în dialectele din zona veneto-triestiană; când se știe că Germanii — Goți ori alte seminții — au trecut prin Dacia și Balcani și când,

¹⁾ Cum credeă odinioară Hasdeu, în *Strat și Substrat*, p. 5.: Români în sec. III—VII, fără Slavi, locuiau la dreapta Oltului, în Oltenia, Bănat, și în o parte din Ardeal cu ramuri peste Panonia, unde-i găsi năvala maghiară.

²⁾ Pe lângă alte fapte cunoscute, linguistice și istorice, despre relațiunile noastre cu Moravia, amintesc aici încă unul toponimic. În o călătorie prin Cehoslovachia, un Boem mi-a spus că unul din vărfurile *Tatril*, în nordul fostei Ungarii, se chiamă de către Slavii din jur „*Magura*”; un semn că au fost acolo păstori români. Pe hărți chiar se văd 3 culmi ale masivului Tatra cu numele de „*Măgura*”. Culmile acestui masiv sânt multe pleșuve, cu goluri, deci munți buni pentru pășunat, fiindcă cei păduroși — e de la sine înțeles — nu pot fi păcuți.

mai ales, nu cunoaștem decât ipotetic, regiunea în care s'au întins Românii în timpul până la sec. X—XI, a nega o influență a unui popor care a trecut pe unde totuși, măcar în oarecari puncte, a trebuit să fie populație romanică — grosso-modo — între Carpați și Adriatică, — este a nu te opri decât la ceea ce vezi și ai cunoscut în imediata apropiere. O mare parte din tezaurul lexical al limbii române nu e studiat din punct de vedere al provenienței, al raporturilor geografice cu alte limbi. Cine poate spune ce cuprinde partea aceea rămasă neatinsă, ori nelămurită încă?

De aceea, din aceste considerațiuni metodice, mi-am pus problema aceasta, dacă nu nouă, dar totuși socotită moartă pentru filologia românească.

Se înțelege că prima încercare de pătrundere într'un codru, nepătruns încă, e plină de greutate și de riscuri. De unde să începi metodic, ca să descoperi elemente germane, în miile de cuvinte românești nestudiate încă? A căuta la întâmplare, este o muncă în genere zadarnică, neștiințifică. A porni dela criterii fonetice, nu le avem pentru niște elemente cari nu existau până azi la noi.

Nu rămâneă deci și nu rămâne de aci înainte, decât urmărirea istoriei cuvintelor, după noile metode, cum am procedat și noi în studiul de față, pornind de la terminologia specială diverselor grupuri sociale, ori de la familii de cuvinte, ce se strâng în jurul unor idei centrale și urmărindu-le în toate direcțiile posibile de sens și formă, spre toate limbile cari istoricește și geograficește le socotim că au putut avea contact cu limba română.

III. **Zgribuli (a) zgriburi (sgribuli)** este după toate probabilitățile ~~tot cuvânt~~ vechiu germ.

Trăește în întreg domeniul dacorom. și înseamnă în genere „a tremură“ de frig.

La prezent are și formele *zgribură*, *-e* pe lângă *zgriburește*¹⁾.

Acestui element nu i se pot găsi legături cu lat. sau cu limbile vecine cu rom. Cihac o. c. 343 îl explică astfel: *sgribulesc*, *sgriburesc*, *-i* „claquer (des dents), trembler de froid“ < nsl. cr. serb. *škrebetati*, *škrabati* „cliqueter, claquer, gratter“, pol.

¹⁾ Cele cu accentul pe prima silabă se aud în Ardeal, celelalte în restul domeniului dacorom. cf. și Tiklin, Dicț. la *sgribuli*.

skrobač, ceh. *škrabati* etc. „gratter“, iar acestea din v. slav *oscrebsti* „radere“!

Evident că nu poate fi nici o apropiere între cuvântul rom. și cele slave.

Sânt însă în limbile roman. termeni cu acest sens de care credem că se leagă cel rom. Astfel: fr. (de est) *grillé*, „mit den Zähnen klappen“; loren. *far grulot* zittern machen“; burgund. *gribulé*, n. prov. *grioulá* „schaudern“; apoi, mai apropiat de rom., fr. elvețian („schweiz.“) *grebolá* „vor Kälte erstarren“, sav. *grolá* „mit den Zähnen klappern“; fr. elveț. *greulá* „vor Kälte oder Fieber schauern“, *greboló* „Gänsehaut“, toate din med. germ. („mhd“) **griuwel** „Greuel“ (R E W 3877).

Pentru rom. trebuie să admitem un verb primitiv **griuwulire* > *(s)*griburire*¹⁾, cu *iu* aton > *i*, obicinuit în rom., cu *l* asimilat de *r* de la infinitiv dacă nu de-adreptul *l* intervoc. > -*r*-ca din lat. căci *l-r* > *r-r* este ceva iarăși obicinuit. Ar trebui să mai admitem, deși n'avem alte exemple, și trecerea germ. -*w*- > rom. -*b*-, deosebită de aceea a lat. vulg. -*b*- intervocalic dispărut în rom.

În ce privește terminațiunea, și celelalte forme roman. au schimbarea sufixului -*el* cu lat. -*ul(o)* (cf. rom. *zgribură*, -*e* ca și *trémură*).

Geograficește, prin faptul că se întâlnește în Alpi, nu oferă greutate. Sânt atâtea cuvinte latine care trăesc astăzi în romanică la distanțe mari unele de altele, cu spații intermediare largi în cari acelea au dispărut cu vremea.

Rămâne de discutat epoca în care a putut pătrunde în rom. acest cuvânt. Din germana medie ni se pare prea târziu, afară numai dacă admitem că e un cuvânt călător adus de păstorii români, despre cari dl Densusianu (*Păstorit. la pop. roman., cit.*) a emis părerea unor legături mai târzii, în evul mediu, cu Alpii, prin migrațiunile lor după pășuni.

În Kluge, *Etym. Wb. d. d. Spr.*, nu găsim forme mai vechi decât cea din „mhd“, ceea ce nu este exclus să fi existat. Să

1) S (z)- inițial poate fi vechiu, corespunzător lui *s-* < lat. *ex* sau numai analogic, după verbe începătoare cu *scr-*, *sgr-* etc. (cf. (z)*sdrumică* < *dumică*). Vedem aici și posibilitatea influenței lui *a se* „zgârci“ (a se strânge de frig). Ne-am pus chiar întrebarea dacă a «zgribuli» însuși n'ar putea porni de la această idee. N'am aflat însă în limbile vecine cu rom. vre-o formă, de la care s'ar putea derivă cuvântul nostru.

fi venit pe aceeași cale și în aceeași epocă cu *stanga și bauga* (> *a băgă*)? Logic ar fi așa, însă forma fonetică germ. din acea vreme trebuie în acest caz s'o reconstruim.

Sensul atât de identic ce-l au corespunzătoarele romanice citate — după unii chiar it. *brivido* ar veni din „mhd“. *griuwel*¹⁾ — nu poate să fie o simplă coincidență, când și fonetismul acestuia nu e dintre acelea care să prezinte greutăți neobicinuite pentru rom. a *zgriburi*. Numai pentru -w- intervocalic ar mai trebui și alte exemple ca să ne convingem că a putut trece la -b- în rom. Ori cum, -w- din *griuwel* este același cu cel din forme ca „nhd“. *Heu* < „ahd“ *hewi*, got. *hawi*; „nhd“ *heulen* < „mhd“ *hiuweln* < „ahd“ *huwila* etc. și, mai important, *treu*, *Treue* din familia *triuwa* (germanic. *treuwwa*), „ahd“ *triuwa*, got. *trigwa* (Kluge o. c., ad. v.), trecut în romanică: v. pisan. *treugua*; it. *tregua*; fr. *trève* etc. (REW 8927) deci cu trecerea la -(u)gwa- și -v- obicinuită în roman.

Comparându-l cu -v- slav, deși -w- a trebuit să aibă o nuanță mai accentuată decât v obicinuit, vedem că cel slav e conservat în rom. (Densusianu, *Hist. de la l. roum.* p. 283). Din această parte nu prindem deci nici o lămurire deosebită.

Dacă a fost însă auzit în română ca un -bv-, -gv- ori ceva apropiat, ca și în italiană²⁾, ceea ce ne pare firesc, atunci rezultă confundarea sau trecerea lui -w- germ. vechiu la -b- rom.

Când e vorba de cuvinte germane din limba rom. natural că trebuie văzut dacă n'au pătruns prin Sașii din Adeal, vecini cu noi de câteva veacuri. În graiul acestora însă nu există nici o formă³⁾ din care să se poată deriva cea românească. Dar din această parte ar fi vorba numai de o influență venită într-o epocă târzie (după sec. XIII), din care cu greu s'ar explica un

1) Nigra, *Arch. gl.* XV, 290; iar Bertoni, *L'elem. germ.*, 45, îl ia ca exemplu, dacă etimologia lui Nigra e bună, de trecerea diftongului germ. *iu* la it. *i*.

2) Bertoni, *L'elem. germ.*, 59 arată trecerile lui *w* germ. în it.: 1) Desvoltare regulată a lui *w-*, la *gu-* 2) la *b-*, în cuvinte intrate mai târziu și 3) la *v* în cele mai recente. Cel intervoc. a trecut la -*gu-*, ca în *tregua*. Pentru *w-* iniț. în rom. ar fi de cercetat, dacă rom. *borf*, *borfoș*, căruia nu i s'a găsit până acum etimologia, nu este v. germ. *Warza* (prin faza *bārfoš* > *borfoš*, de unde apoi și *borf* „pântecelul umflat al femeii însărcinate“). Ca sens s'a putut pleca întâiu de la „umflătura țâșii“ ca semn al sarcinei la femei (cf. fr. dial. *pits* „uger“!) Pentru *borf* cf. *Dicț. Acad.* ad. v., iar *Warza* în romaj. REW ad. v.

3) Cum mă informează dl prof. Kisch, cunoscător adânc al limbii săsești și specialist în germanistică.

cuvânt atât de romanizat ca fonetism (cf. accentul în *zgribură* și schimbarea de sufix) și atât de răspândită în dacorom. În arom. nu este atestat, dar *-b-* intervocalic, în special, n'ar putea fi explicat pe cale de influență săsească, ci numai ca venit de la o populație germană veche¹⁾, de la care Românii l-au auzit ca *-bv-* corespunzător lui *-gw-* > *-gu-* din it. Acest paralelism ne duce însă mai departe la soarta lui *-gu-* lat. > rom. *b* din *lingua* > rom. *limbă*, it. *lingua*, și oferă un argument în plus pentru transformarea lui *-w-* germ. pusă aici în discuție.

Cevă mai mult, din o familie cu *griuwel* ca sens a pătruns în dialectele it. și v. germ. („ahd“) *gruwison*, *gruison* „grausen“. De aici avem canav. *gruizu* „Schauder“, veneț. *zgrizolo*, mant., bresc. *zgrizul*, milan., regg., parm. *zgrizor*, piem., bologn. *zgrizur*, bergam. *zgrizaröla* (cf. Nigra, *Arch. glott.*, XV, 117—118, *REW* 3898) iar Bertoni, *L'elem. germ.*, 133 îl alătură la acestea și pe it. *gricciolo* „capriccio e raccapriccio“.

Acest element, pătruns în mare parte a Italiei, lărgeste orizontul pe care a putut fi întinsă odată și baza mai veche a lui *griuwel*. Pe de altă parte observăm și la exemplele it. fenomenul identic ca la rom. *zgribur* al substituirii sufixului lat. *-ulu* în locul celui german.

În limbile romanice de altfel sânt mai multe exemple de verbe de origine germană, create prin adaosul sufixului *-l*²⁾. Astfel în italiană, care interesează în special limba rom. și cu privire la influența germană, se pot citi *aschiare* < germ. **haifst* (din *haifst*), *treppiare* < germ. **tripelôn* alături de *trippon*)³⁾.

*

Prin sufixul acesta germ., trecut, după noi în rom. la *-ur*, putem trece la rom. **nastur**, care s'a fost pus în legătură cu got. *nastilô* „Schnur“, „Nestel“, din care, după alții și *REW* 5840 derivă pe it. *nastro*, veltlin. *nastola*, pav. *nastol* etc.

Pentru rom. *nastur* dl M.-Lübke exclude (ibid.) originea gotică, de sigur, fiindcă până acum nu se puteau avea puncte de sprijin pentru influența germană. Admite însă originea lui *nastur*

1) Tot de la o bază germană a mai încercat să esplice dl G. Pascu (*Etim. rom. Iași*, 1910) pe *zgribur*. D-sa pleacă de la o formă **zgrimur* < *grim*! În afară de alte greutăți, *-m-* > *-b-* este cu totul imposibil.

2) Cipriani, *Romania XXXI*, p. 134.

3) Bertoni, *L'elem. germ.*, p. 64—65.

din lat. **nassula* „kleine Reuse“ care are un sens depărtat de cel rom. ca și singurul corespondent romanice al acestuia, abruzz. *nassele* „Schleife, Schlinge“. *Nassa* lat., din care se crede că derivă **nassula*, înseamnă „plasă“, ceea ce nu e altceva decât o rețea cu nenumărate „ochiuri“, pentru prins pește (cf. ori care dicț. lat.) sens cu care a trecut și în limbile romanice (cf. *REW* 5838). În abruzz. sensul de „ochiu“ ce se face de obicei la capătul unei sfori, pentru diverse uzuri (*Finamore, Diz. abruzz.*) se explică din ideea de „ochiu“ ce se formează în serii nenumărate dintr'un fir de sfoară continuu, din care rezultă astfel plasa sau ori ce rețea de ață în genere. Este deci izolat cuvântul și ca sens. Foneticește, nu avem alt exemplu în rom. de trecerea lui *-ássula* > *-ástula* > *ástură*, ci, ca și în *așchie* < lat. *ass(u)la*, trebuiă să avem mai curând **nașche*, nu *nastur*, din **nassula*. Iar schimbarea de gen iarăși nu este explicată. În *CDDE*, 1209 se face de asemenea observația justă că derivația **nassula*. > *nastula* (acesta „de origine necunoscută“, dat ca atestat în *Thes. gl.* I, 73, 588 cu sensul „ansa, auris, fibula“) nu e sigură, iar „înțelesul, în special, oferă greutate“. Evident că forma *nastula* atestată târziu, nu se poate spune că derivă, după sensuri, din lat. *nassa* (plasă), ci mai curând poate fi o formă germană latinizată.

Rom. *nastur* cu sensul de „bouton“, v. bănățean „noeud“, arom. „noeud“, agrafe, bouton (*CDDE* I. c.) și mai ales „bouton“, cum îmi spune dl Capidan, se potrivește cu got. *nastilo* „Schnur“, Nestel“, căci *bumbii* de la zăbunele și cojoacele Românilor de azi, cum au trebuit să fie și odinioară, sânt șnururi împletite (de piele ori de ață) cu un capăt (globuleț) rotund care se prinde într'o chioțoare de pe partea cealaltă a hainei și astfel aceasta se încheie la piept.

Sensul rom. se găsește astfel în aceeași familie cu cele ce le au corespunzătoarele romanice ale lui *nastilo* (cf. între altele vall. *nâle* și v. prov. *nala* „attache“ în *Romania* XXXIX, 239).¹⁾

Dacă admitem prin urmare influență germană veche la noi, după exemplele date până aci, în epoca în care eram în continuitate geografică cu apusul, *nastur* se explică și ca sens și formal din got. *nastilo*.

¹⁾ V. și în Bertoni, o. c., 160, sensurile „cordone, fettuccia, cintola“ din diversele dialecte it., iar Zaccaria, o. c., 349, admite și pentru română originea gotică a lui *nastur*. De remarcat și sensurile it., ce le dă (ibid.): „nodo, cappio, fettuccia“.

În italiană cuvântul german a pătruns în două epoci. A doua venire a lui s'a întâmplat după fenomenul metafoniei („Umlaut“) germ., în forma „ahd“ *nestila*, cum se vede din bergam., bresc. *nestola*¹⁾, crem: etc. *nistola* (REW, l. c.).

Influența gotică la noi nu este exclusă, dat fiind că Goții au trecut prin Dacia și Moesia în epoca latinei vulgare. Totuși cum am văzut mai ales din istoria lui a „băgă“, cea mai firească este influența langobardă. Forma *nastila* poate fi însă și langob., căci în această limbă metafohia s'a întâmplat târziu, sau au putut să trăiască alături mai multă vreme forme arhaice cu *a*, alături de cele mai nouă cu „Umlaut“ (cu *e*), încât nici pentru it. nu se poate spune sigur că *nastro* e gotic și nu langob. (Bertoni, o. c., p. 34, nota 2). Limba română vine deci să întărească această părere.

*

La început *nastur* a trebuit să însemne și în rom. numai „șnur“, ca în it. de ex., iar globulețului din capăt, ce servea pentru a fi prins în chioțoare, pentru a se încheia haina la piept, cred că i s'a zis odinioară și **bumb** (plur. *bumbi*) păstrat astăzi cu sensul de „bouton“ în Ardeal și Moldova. În restul teritoriului dacorom. înseamnă „bumbul curului“ și are derivatele *bumburează* „căcărează“ (aceasta are forma unui globuleț!) și *bumbăreață* „culus“²⁾.

Cuvântul acesta nu poate fi ungurescul *gomb* (cum spune Dicț. Acad. ad. v.), fiindcă ar fi dat în rom. **gâmb* (cf. ung. *gond* > rom. *gând*, ung. *bolond* > rom. *bolând*), iar asimilarea lui *g-b* > *b-b* nu vedem pe ce s'ar putea sprijini. O influență ung. sau apropiere de cuvântul ung., în sensul special modern de „nastur“, „bouton“ (de fabricație modernă, de metal sau os) este însă probabilă, mai ales că acest sens se întâlnește astăzi numai în Moldova și Ardeal unde influența ung. durează și acum.

BCU Cluj / Central University Library Cluj

¹⁾ Bertoni, o. c. 160, iar în nota 2 observă în chip logic, că nu mai este nevoie să pörnim pentru formele roman. cu *a*, de la lat.

²⁾ V. și Dicț. Acad. adv.; În Basarabia am întâlnit «*bumbărează*» „stercus“ de oi și de capre. Iar pentru vechimea cuvântului este de remarcat numele de sat *Bumburești*, pe timpul din Ștefan C. Mare (*Revista Istorică*, an. VIII, no 4-6, 1922, p. 81) și cf., tot în aceeași epocă numele de persoane *Căcărează*, *ibid.*, p. 83.

Celelalte sensuri ¹⁾ ale lui *bumb*, luând în vedere și întindere lor geografică în tot teritoriul dacorom., duc la o origine onomatopeică. Este după noi lat. *bombus* „summen“, „dumpfes Geräusch“, de unde it. *bomba* (> fr. *bombe*) „Bombe“, prov., valenc. *bomba* „Prahleri“, „Gepränge“; it. *bombarda*, *rimbombare* „wiederhallen“ (cf. și arom. *bumbunadză* „tună“ în Papa-hagi, *Scriitorii Aromâni*, glosar), it. *bómbero* „ungeschickter Mensch“, istr. *búmbaro*, „Schimpfname“... De asemenea și un derivat *bombitire* „dröhnen, prallen“ > fr. prov. *bondir*; fr. *bond* „Prall, Sprung“ (REW. 1199, 1198).

S'a zis prin urmare *bumb*, onomatopeic, organului care face zgomot ca și zgomotului respectiv. În urmă, fiind aplicat la animale și pasări, s'a ajuns la ideea de ceva rotund, „boț“, „nod“ etc. (cf. și rom. „noada curului“) așa precum se mai zice și *târțița*²⁾ pentru partea în formă de „boț“, „vârf“ a extremității aceleiași organ la pasări, derivat din onomatopeicul *târt*, corespunzător lui *bombus* ca sens. (cf. și *beș* „culus“, Dicț. Acad. ad. v.). Tot din această formă derivă și *târtoșe*³⁾ ce se zice despre o femeie scurtă și groasă. (T. Pamfil, *Industria la Români*, glosar) — dă formele *bumbós*⁴⁾ „supărat, botos“ (comp. it. *bombero*!) și *a îmbumbi* „a înmuguri“. Mugurul are înfățișarea de ceva rotund și e aceeași creație semantică în acesta din urmă ca și în *bumburează* „căcărează“, cari având sufixul alb *-ză* dovedesc că sânt cuvinte străvechi în română.

Creațiuni onomatopeice analoge se văd în familia lat. *pēditum* „Furz“ (REW 6358) > fr. *péturd* „Sprengbombe“, „Petarde“ loren. *potés* „Sprung“, „Riss“ fr. *roi pétard*, prov. *petuzo* „Zaunkönig“; n. prov. *peto* „Kot“ (comp. *bumburează*!) etc.

Gr. βέμβος, coresp. lat. *bombus*, duce la derivate analoge ca sens: βομβέω „résonner sourdement“; βομβύκιον „abeille maçonne“; βομβυλίος „bourdon“, „bouteille faisant glou-glou“ (Boisacq, *Dicț. Etym. d. l. l. gr. ad. v.*) și i se dă și sensul de „enghalsige Flasche“ în diverse dicționare grecești. Seria se mai poate mări și cu alte exemple. Creațiuni de origine onomatopeică, cu sens concret sânt însă prea numeroase în toate

¹⁾ Cuvântul e atestat și la Românii din Serbia, cu acest sens. Astfel în fraza „bumb încheptoră“ și „descheptoră“. (= încheiă și descheiă) în Giuglea-Vâlsan, *De la Românii din Serbia*, p. 93 și v. și pp. 77, 307. Aici trebuie să fi fost adus de populație ardeleană, bănățeană.

²⁾ Cuvântul este în deobște cunoscut, dar nu-i putem fixa întinderea geogr.

³⁾ Auzit de mine în Ardeal (Țara Bârsii).

⁴⁾ Cf. și *Bumbata* localitate în Bessarabia.

limbile pentru ca să mai fie nevoie să aducem și alte argumente pentru explicarea noastră.

Mai adaugăm ca concluzie, că *nastur* „șnur cu bumb în vârf“ a ajuns cu vremea să se zică numai „bouton“-ului modern, fiindcă acesta a rămas să îndeplinească aceeași funcție de a încheia haina. Terminul pentru „globulețul“ din capul „nasturului“ (șnur), *bumb*¹⁾, a rămas și el până astăzi și de sigur că a influențat ca gen pe *nastur*.

Același sufix german căruia i s'a substituit rom. *-ur* (< lat. *-ulo*) îl vedem în rom. *gudură* (a se). Nu i s'a dat nici o explicație bună până acum, după cât știm noi.

Inseamnă „a se bucura“ și se zice despre câni, în special când se „lingușesc“ pe lângă om, mirosindu-l cu botul și dând din coadă.

Ca și a „linguși“ și a (se) „bucură“ (acesta din lat. *buccula* „kleine Wange“ *REW*, 1364) și *gudură* ne duce la aceeași origine: la mișcărilor, semnele ce le fac animalele cu limba, gura, nasul, pentru a-și arăta bucuria. În rom. este și cuvântul *gudă* „cățeă“ și „femeie stricată“ (*Dicț. Acad.*, ad. v. unde se indică a fi numai în Ardeal. L'am întâlnit însă și în Dobrogea. Se poate ca aici să fi fost adus de coloniști transilvăneni).

Există și în serb. cu sensul de „scroafă“ (ibid.). Sensurile acestea se vor lămurii prin cele următoare.

Di E. Tappolet (*Die Ursachen des Wortreichtums bei den Haustiernamen der französischen Schweiz* p. 102) arată cum terminii pentru „Mutterschwein“ *truie* (< lat. *trōia*) și *portse* sânt concuși și pe cale de a fi înlocuiți de cătră *gudă* (femin.) din un „Schallnachahmendem Stamme *god, gud*“ germ., de unde derivă terminii germani, din Elveția germ., *gode*ⁿ n. „Schwein“, *godi* id., *gode*ⁿ f. „Made“; *gudere*ⁿ, *gudle*ⁿ etc. „sudeln, plätschern“. Alătură lângă acestea și pe *güdel* (după Grimm, *Wb.*), mhd. „*goder, Gurgel*“.

Am avea de a face la origine cu o bază (god) *gud* care, prin sufixul *-ulo* (rom. *-ur*), substituit sufixului german *-(e)l-* (ca în *nastur* și *zgribur*) și cu sensul de „a grohăi“, în semn de bucurie, „a da cu nasul (râtul) grohăind“, spus despre porci când se apropie de stăpânul ce le dă de mâncare sau îi mângâie, — a ajuns la a se *gudură*.

¹⁾ V. despre *bumb* și *Ib. d. Inst. Rum. Spr.*, V, 305, unde i se în-

Cum nu se poate preciza de la început decât ipotetic vechimea formei germane la noi, s'ar putea vedea și o atracție a unui **gudulá* de *bucură*, pentru $l > r$, căci lat. $-l- > -r-$ în rom. s'a produs înainte de venirea Slavilor și înainte de prefacerea lat. $b + \text{cons.} > \text{rom. } u$ (cf. *sub(u)la > sulă*, nu **sură!*).

În aceeași familie mai pune dl Tappolet (o. c., 103) și pe v. fr. *gode* f. „altes Schaf“; n. prov. *godo* f. „altes Mutterschaf“, „Dirne“ ș. a. Astfel se explică semantic serb. *guda* „scroafă“ și rom. *gudă* „cățea“, prin ideia de „femella bătrână“, precum și prin întrebuintarea batjocuritoare de „scroafă, cățea“ ce se zice femeilor ușoare, făcând să se confunde și să se substituie sensurile unul altuia ¹⁾).

Existând urme și în v. fr., este un argument pentru vechimea formei de bază germană, și pentru posibilitatea de răspândire a ei și în orientul roman., bine înțeles pornită de la un popor german venit în atingere cu noi.

Pentru lămurirea acestei chestiuni trebuie privit fonetismul întreg al cuvântului. În această privință putem spune că *u* rom. poate rezultă din *u* lung sau scurt, ca și în elementele de origine latină. Consonanta $-d-$ poate duce la o origine langob. („*ahd*“), în care unui $-f-$ gotic îi corespunde un $-d-$. După acest criteriu se pot cunoaște și în it. cuvintele de origine langob., față de cele gotice, căci acestea au *t* pentru postdentală surdă gotică (cf. langob. *smido* = got. *smiþa*). Consonanta gotică *dá* în it. *t*, iar cea langob. *d* ²⁾).

Din aceste considerațiuni a se *gudurá*, prin fonetismul lui se alătură, istoricește și geograficește, de Italia și de influența langob. acolo și la noi, împreună cu celelalte elemente langob. studiate, iar prin deducție ar intra în aceiași sferă și *zgriburá*.

*

Termini onomatopeici, identici cu cei tratați mai sus, pentru animale sânt numeroși în romanică. Astfel vom da aici câțiva născuți din baza *čo, zo*. Căci credem foarte necesar să se caute cât mai multe puncte de sprijin pentru elucidarea istoriei unor

¹⁾ În cazul că rămâne un adevăr posibilitatea ca *guda* să fie de origine germ., totuși nu se poate spune categoric, în lipsa de alte elemente, dacă serb. *guda* (a se notă că este izolat în serb. și Berneker, *Etym. Wb.* cit. nu-l are) e mai vechiu ca cel rom., e contemporan ori luat de la Români. *Gudurá* însă, după fonetismul său, nu poate fi serb.

²⁾ V. acestea în Bertoni, *L'elem. germ.*, pp. 59-60, cu exemplele necesare.

cuvinte străvechi, menite să dovedească o influență streină în romanitatea balcano-carpatică pentru care nu aveam până acum indicii sigure. Intrebuințarea unui material ce ar părea uneori prea vast, nu poate fi însă considerată ca lux, când e vorba de chestiuni care nu pot fi lămurite convingător numai prin elemente de cercetare, reduse.

Exemplele de care e vorba le găsim în :

M. L. Wagner, *Das Ländliche Leben Sardiniens im Spiegel der Sprache*, p. 108, nota 1 : log. *azzuare*. *ačžoare*; campid. *čuai*, *čoi*, prin care se designează behăitul, strigătul mieilor și iezilor după mamele lor, dintr'un *ču-ču*, *čo-čo*; corsic: *čučča* „voce con la quale le massaie chiamano talvolta la pecora o la capra a mano“. *Azzuare* înseamnă și „das Grunzen des Schweines“. Iar la pag. 113: *čo-čo*, *zo-zo* termîn prin care se chiamă, se momesc porcii. În rom. se chiamă prin *cició-cició* (de unde și *cicioaca*, „poarca“, jocul copiilor, în Ialomița).

Log. (ač) *čoare*, *azzuare*, campid: *čuai*, *čoi*, „das Grunzen“; valtell. *čou*, *čü* etc.; teram. *zuzu* „maiale“ ibid. nota 2. În REW 4725, *koš*, *kuš*: „Lockruf für Schweine“, „Schwein“ de unde fr. *cochon* ș. a. Aici e pus și rom. *cuciu*, care se zice la câni cât știu eu (cf. și *cuțu* id.) și vine ca o lămurire mai mult pentru *gudă*, *gúdură*. Am întâlnit, studiind graiul din Dâmbovița și „să *cúciură*“ (despre câni): „că știe că l'ai miluit; face din coadă“, o surprinzătoare analogie pentru *gúdură*, care s'a putut spune deci și pentru câni și pentru porci.

Exemple numeroase în această direcție, a dat dl Pușcariu în *Dacoromania* I, p. 75 sqq.; precum și dl V. Bogrea, ibid. p. 78-9, nota 1., între cari „*cuțu-cuțu*“ și friul. *cuzzo* „canile“.

Altele în REW 4789: *kuč*, *kos* (Schallwort) „Hund“: v. it. *cuccio*(lo), sic. *guttu* etc.. ceea ce dovedește că formele rom. (*cúciură* etc.) sânt romane vechi și prin urmare și *gúdură* poate fi foarte bine considerat în aceeași ordine de idei.

Pentru *gudură* cf. și elveț. fr. *guna* „Mutterschwein“, pus în legătură cu germ. *gōne* „sich mit gierigen Blicken und bettelnder Miene hinstellen, wo gegessen wird“, mai ales despre câni (Tappolet, o. c., p. 103).

Nu ascundem însă greutățile mari ce neapărat ne întimpină la abordarea unei chestiuni atât de întunecate cum este influența veche germ. în limba română și în Balcani în genere. A fixa categoric că puținele elemente ce le credem susceptibile de pus aiături de forme romane de origine germană, vin anume din cutare epocă sau de la cutare populație germană, ar fi neștiințific. Ceea-ce trebuie să facem în prima fază a unor asemenea încercări, este să stabilim relații cât mai multe de sens și formă la elementele ce studiem, pentru a putea ajunge măcar la un grup de cazuri cari s'ar putea subsuma mai târziu unei reguli, ori

unei concluzii mai generale. Calea cea mai bună, pentru început, este, după noi, urmărirea elementelor germane din limbile romane. Acestea ne pot oferi sprijin geografic, fonetic — deci și istoric — pentru eventualele corespondente din română ori altă limbă romană balcanică.

Până aici este susceptibilă de această procedare terminațiunea germană *-ilo*, *-el*, care grupează cele trei cuvinte de care ne-am ocupat: *năstur*, *zgribură*, *gúdură*.

Nu intră în sfera preocupărilor noastre, din această lucrare de istorie a cuvintelor, dar putem afirmă și vom reveni cu alt prilej asupra acestei chestiuni, că sufixul rom. *-oiu*, *-oaie* (*oñu*, *-oañe* în bănăț. și v. rom.) nu poate fi lat, fiindcă trebuie să dea *-uiü* (< **-uñu* < *oneus*) ca și *bonus*, *-a* > *bun*, *-ă* etc., ci e mai curând v. germ. *-o(n)* (de la nume în acuzativ), intrat în română după ce *o + n* lat. luase calea de transformare spre *-un*, încât terminațiunea germ. pomenită n'a mai putut trece la *-un(iu)*, ca și slavul *o + n*, ci s'au păstrat intacte.

Alăturând toate faptele expuse până aici, unele, cred, indiscutabile, altele în orice caz evocatoare de probleme nouă, nu putem să nu afirmăm o influență germană veche la noi. Când a venit, de unde, de la care populație, cu mai multă precizie nu se va putea spune, decât după ce vom avea la îndemână exemple mai numeroase pentru puncte de comparație mai largă, cum s'a făcut în celelalte limbi romanice.

De altfel nici elementele germ. din romanitatea apuseană nu pot fi clasate toate cu ușurință după epocile în cari vor fi pătruns sau după diversele popoare germanice care le vor fi importat acolo ¹⁾.

Influența veche germană în orientul romanic, deși nu e un lucru ușor, merită urmărită, pentru că ar putea aduce, indiscutabil, lumini nouă și pentru istoria noastră veche, cum nu s'au putut ivi din alte direcții de cercetări.

Elemente vechi germ. vedem, până la explicări mai bune ce le-ar aduce alții, și în următoarele cuvinte:

1. *Amări* (a) vb. conj. IV. Este tratat pe larg în *Dicț. Acad.*, ad. v. (v. și *Dicț. general al limbii rom.* de I. A. Candrea și

¹⁾ Cf. Wilh. Bruckner, *Charakteristik der germanischen Elemente im Italienischen*, Basel, 1899, p. 5.

O. Densusianu) cu sensurile I, 1^o „Rendre amer“, 2^o (reflexiv) „devenir amer“; „a face amar (în sens de gust), a deveni amar“. Pentru aceste sensuri se dau puține exemple, ceea ce e o dovadă că nu este întrebuițat des cu sens material. Din contră, sensurile de la cap. II sânt și vechi, de la cele mai vechi texte până azi, se întâlnesc și în dialectele rom. de peste Dunăre. Astfel: „causer du chagrin, affliger, attrister, tourmenter, irriter“ (activ și reflexiv). „A necăji, a măhni“ etc., ca evoluție semantică, în chip figurat, s'a putut dezvoltă din lat. *amarus* > rom. *amar* (cf. sensurile acestuia asemănătoare cu ale verbului). Adj. *amărit* (participiu) are numai sensuri abstracte: „attristé, affligé, malheureux“, etc. Tot așa *amarnic* „acerbe, violent, véhément, dur, cruel, terrible“ etc. (cf. și derivatele *amăritu*, *-iu*, *amăreală* cu sens de gust).

Peste partea fonetică a acestui cuvânt s'a trecut până acum cu ușurință, căci lat. *i* după *r* simplu (dacă am porni, cum s'a făcut până acum, de la lat. *amarus*) nu trece în rom. la *-(r)î* (ca în *urî* < lat. *horrere*, *-ire*; în *întărâtă* < lat. *interritare*) decât numai după *-rr-* (dublu) sau după *r-* (simplu) inițial (cf. *râmă*, *râs*, *râu* etc.).

Toate celelalte elemente lat. cu *-r+i* în mijlocul sau la sfârșitul cuvântului, au *-ri(-)* nu *-rî(-)*, cum a accentuat dl Pușcariu (*Convorbiri Lit.* XXXIX, p. 314) dând exemplele: *căprină*, *cusurin*, *frig*, *limbric*, *mătrice*, *nutrice*, *primar*, *scriu*, *stric*, *strig*, *trist*. Lângă acestea mai adaugăm și următoarele: *adeveri*, *ariciu*, *călări*, (a) *coperi*, *cuceri*, *cufuri*, (a) *frige*, *înflori*, *mări*, *muri*, *peri*.

Cum se putea deci preface *-ri* > *rî* numai în **amarire*, de unde se crede că derivă rom. *amărit*? Evident că este vorba de o contaminare cu un alt cuvânt străvechiu, trăit alături de lat. *amarus*, **amarire* (atestat *amarare*, *CDDE*, 55) încă în epoca în care lat. *-rri-* nu trecuse la *-rî* (rom.), căci mai târziu dublele nu au mai avut răsunet în rom., cum se constată din elementele streine intrate la noi după cele latine.

Cuvântul care a influențat pe cel rom. este v. germ. *marrjan* „hemmen, ärgern“ (v. *REW* 5373) care cu sensul său asemănător, ușor s'a putut confunda cu derivatul lui *amarus*, creind inovația rom. (a) *amărit*. Germ. *marrjan* a trecut în toată romanitatea: v. fr., prov. *marrir* „betrüben, beunruhigen, sich verirren“, cat., sp. *marrar*, „sich verirren“, iar corespunzător adj. rom.

amărit, identic și în arom., ca sens și formal, avem v. fr. *marri*, prov., cat. *marrit* „traurig, elend”. În it. *smarrire* (ibid.) „verirren, verlegen” iar it. *smarrito*, v. it. *marrito* „confuso, sbigotitto, dolente” (cf. Pianigiani, *Diz. it.*, ad. v.). Zaccaria (o. c., p. 457), dându-i aceeași origine it. *smarrire* < germ. *marrjan* (din care ahd. *marran* etc.), adaugă sensurile: „perdere con ispiranza di ritrovare, sbagliare, dimenticare, uscir di strada, perdersi d'animo, affligersi, sbigotirsi, affannarsi, oscurarsi, scolorirsi” (în Dante ș. a.). Autorul amintit face mai pe larg istoria germ. *marrjan*, atestat în forma lat. *marrire* în vremea lui Carol cel Mare (an. 802), în derivatele: *marritto* (cf. rom. *amărăciune*) „danno, detrimento, dolore”, *marrimento* (în Brunetto Latini) „sbigottimento”, *marrito* (în Guittone) „sbigottito”. În germana nouă cuvântul nu mai există (o. c., p. 458).

Cât privește rom. *amărit*, ale cărui sensuri concordă cu cele romanice, chiar dacă n'ar putea convinge pe unii derivarea, sau mai bine zis refacerea lui ca un cuvânt nou, din germ. *marrjan* + lat. *amarus*, *amarare* (acesta atestat, după CDDE, l. c.), apoi din lat. **amarire*¹⁾ este foneticește imposibil, potrivit soartei lui *-r + i*²⁾ lat. în rom., cum am dovedit cu toate exemplele ce le cunoaștem la noi.

În CDDE, l. c., se dă și corespondentul meglenit *mărari*, care la prima vedere s'ar părea că nu se acordă formal cu dacorom. Dar *a* de la infinitiv nu este un *a* primitiv, ci un *ô* > *a* (prin influența verbelor de conjug. I), corespunzător lui *-rî* din dacorom. *urî*. În adevăr la prez. indic., cum îmi spune dl prof. Capidan, cunoscătorul acestui dialect, verbul megl. are *amarôs(c)* cu suf. *-ôs(c)*, cel din dacorom. *urâsc*, după *-rr-* (dublu).

Prezența lui *-rî-* = lat. *-rri-* în arom. și megl. arată că fenomenul acesta fonetic al prefacerii lui *i* în *î*, după doi *r*, se începuse înainte de despărțirea limbii rom. în dialecte. De altfel numai în acea epocă primitivă putea și germ. *marrjan* (cu doi *-r-*) să aibă aceeași soarte.

Cuvântul german *marrjan* a pătruns și în albaneză, după părerea noastră în verb. *marrôj* „beschimpfen” (cf. și — *ohem*, „in Schande geraten”, „*zofi të marrôft!*” „Gott soll dir Schimpf und Schande bereiten”, G. Weigand, *Alb. Wb.*), *maṛume* f. „Irrsinn”

¹⁾ Admis și în *REW*, 400.

²⁾ Păstrat de altfel în arom. *amăreață* (cu *-rea-*, nu *-ra-*) din lat. *amarities* (sens material de gust), rămas neatins ca sens și fonetism (cu > *ea* după *r* simplu).

(pentru care a se compară sensurile it.), *māeri* „Narrheit“, *māoj* „beschäme“ (G. Meyer, *Alb. Etym. Wb.*). Ca fonetism se poate compara cu: lat. *maritare* > alb. *marton* (o. c., ad. v.); *l'argoñ* < lat. **alargare* > rom. *alergă* (CDDE, 952) sau pentru alb. și < *largire* (ibid.); alb. *kāare* < lat. *carraria* > rom. *cărare*, (ibid., 254). Ca sens se apropie mai mult de it. *smarrire* (v. mai sus) în nuanța de „rătăcire, turburare“ (a drumului, a minții) etc. De observat și conservarea lui *-rr-* în alb. ca în elementele ei de origine lat.

Pătruns cuvântul în romanitatea balcanică, împrumutarea lui de către Albanezi s'a putut face împreună cu a celorlalte elemente latine comune la ei și la noi.

Zona balcanică unde a putut să se răspândească influența germ. veche s'ar lărgi astfel și mai mult adăugând un nou sprijin¹⁾ pentru cercetări ulterioare.

Mai rămâne însă de lămurit un punct din istoria acestui cuvânt germ.

Fiind și în celelalte limbi romanice și în special în Italia, ajungerea lui *marrjan* la populația romanică orientală, trebuie pusă în legătură cu *stanga* (*strungă*), *băgă* etc., care se găsesc și ele în sudul Dunării, ducându-ne astfel la o regiune de origină și la o epocă mai mult sau mai puțin comună?

De sigur că nu. Existând cuvântul în toată romanitatea, ca ori ce element romanic comun, trebuie socotit pătruns chiar în latina vulgară și din aceasta răspândit apoi, cum e și logic, în domeniul arătat. I. Bruch (*Der Einfluss d. germ. Spr. auf das Vulgärlatein*, Heidelberg 1913, p. 87-88) îl consideră intrat în lat. vulg. înainte de anul 400, alături de *tufa* și *sapo*.

Este prin urmare un element mai vechiu decât cele langob. cari nu se găsesc decât la noi și la Italiani.

Verbele în *-ire* de origine germanică sânt în it, ca și în alte limbi rom., derivate din cele germ. în *ja* (cf. fr. *choisir*, it. *bandire*). În it. se pot datori și raporturilor acesteia cu Franța. În „ahd“ însă și deci și în langob. *j* de la înfin. a dispărut și în acest caz verbele au trecut în roman. la conj. în *-are* (l-a). Prin urmare cele în *-ire* din it, sânt mai curând gotice.

¹⁾ Dl Pușcariu ne atrage atențiunea — și sântem de acord — că de aci înainte și rom. *grapă* împreună cu coresp. alb. *grep* trebuiesc, socotite ca element vechiu germ., în Balcani (v. în *Dicț. Acad.* acest cuvânt și părerea mai veche despre originea lui).

În acest caz formele sp. și cat. *marrar* (ca *a* la inf.) trebuie socotite ca pătrunse mai târziu, din o bază „ahd“, ori se datoresc unei schimbări de conj. înăuntrul acelor limbi?

Există însă în arom. și v. rom. (dacorom.) forma *mărat*, fără *a* protetic, dar identică unui participiu de conj. I. Înțelesul e aproape același ca în *amărit*, amintit mai sus, căci înseamnă în arom. „sărman“ ca și în v. dacorom. (în texte din s. XVI). În *REW*, 406 se respinge etimologia veche din lat. *malehabitus*, care foneticește nu poate ajunge în rom. la *mărat* (ar fi fost, după noi, sau **măiat*, arom. **măl'at* < **malāeb(i)tus*, sau **mă-reăt* > **măriat*, dacă nu admitem hiatul).

Mărat poate însă veni foarte bine din „ahd' *marran* 1), deci și din langob. Am avea de a face prin urmare și cu o pătrundere mai târzie a cuvântului, care ar cădea în epoca elementelor langob. studiate de noi. Arom. *mărat*, nu poate veni din *amarus* (lat. cum e dat în *REW*), fiindcă în acest dialect există și *amar*, lăsând la o parte predilecția arom. pentru *a* protetic.

Aceeași situație este și în dacorom. Nu vedem deci nici o dificultate în explicarea noastră. Și, mai adăugăm, de ce s'ar fi pierdut *a*- inițial din *mărat*, dacă am admite cu *REW*, l. c., că vine din *amarus*, și n'ar fi dispărut în *amărit*, *amărit* etc.?

2) Rom. („dacorom.“) **Creț**. Se zice în special despre păr. Înseamnă păr „buclat, inelat“, apoi, prin extensiune *crețuri* la haine și stofe în genere²⁾, în funcțiunea de subst. (cf. în Alecsandri, *Dan Căpitan de Plaiu*: „*părul său de aur în crețuri lungi se lasă*“). Cuvântul designează evident „inelele, cerculețele“ părului, iar derivatul a *înceții* = „a face îndoituri, crețuri, inele“ la păr, haine etc.

Cuvântul, fiind general dacorom. — și nici nu există alt termen propriu pentru această noțiune la noi — și fiind și în arom. *crățăros*, derivat din *creț* care a trebuit să existe odată și în acest dialect, cum crede filologul aromân Th. Capidan, trebuie să fie străvechiu.

Originea semantică pornește de la ideea de „inel, cerculeț“ etc., cum arată sensurile de azi ale cuvântului și cum se poate vedea și din termeni romanici corespunzători lui *creț*. Astfel: din lat. *anellus* este în „obwald“ (*REW* 452) *niala* „Haarlocke“,

1) V. formele „ahd“ în operele citate de noi până acum, privitoare la influența germ.

2) Cf. pentru sensuri Tiktin. *Dict*.

din lat. *buccula* „Schildknauf“ > fr. *boucle*, it. *bucchio* „Locke“, (ibid., 1364); din lat. *tortilis* „gedreht“ > „grödn.“ *tortl* „Locke“ (ibid., 8805 și comp. la no. 2897 formele roman. din lat. *ericus* > it. *riccio*, sp. *rizo* etc. cu sensurile „Locke“, „toupet von Haaren“, „Kraus“). Din lat. *circellus* > sic. *încîrçîdđari*, v. fr. *cer-celer* „die Haare kräuseln“; v. fr. *recercelé* prov. *recercelat* „ge-lockt“ (Diez, *REW* 1939).

Există însă în limbile romanice termeni, privitori la părul undulat, lăsat liber pe spate sau cârlionțat, dezordonat, încâlcit, ciufos, stufos etc. cari vin din limba germană.

Aceștia se explică prin obiceiul ce-l aveau germanii liberi de a purta părul lung, buclat de la natură, în deosebire de cei neliberi, cari îl purtau tuns. Astfel de termeni sânt: v. fr. *locu* (adj.) „ungekämmt“ (< ahd. *loc* „Locke“) și it. *zazzera* „păr undulat lăsat liber pe spate“, după Bruckner, dintr'o trupină germ. („ahd“) *Zatta*. Sensul acestor cuvinte arată impresia ce a produs-o acel „goldenés Lockenhaar“ al Germanilor asupra locuitorilor italici, ori din alte provincii și mai ales asupra orășenilor artistic frizați¹⁾.

În dialectul valesian, din aceeași bază germ., există *locca* „ciocca di capelli“, iar în Arbedo (cantonul Trino) *locón* „chi porta capelli lunghi e disordonati“ și *loch* „lunghi capelli“ ș. a.²⁾. În legătură cu acestea va trebui, cred, cercetat rom. *loațe* „păr desordonat“ la om și „lână cu șuvițe lungi“ (țurcană).

Pe baza acestor fapte, căutarea originii lui *creș* în v. germ., reiese destul de întemeiată. Chiar Tiktin (*Dicț.*, ad. v.) se întreabă dacă nu ar putea fi pus în legătură cu germ. *Kraus* ceea ce formal este imposibil.

Există în „ahd.“, „mhd.“. *Kreiz*, „Kreislinie“, „Umkreis“, got. *Kraitz*, „mhd.“. *krîzen* „eine Kreislinie ziehen“ (Kluge, *Wb.*). Din aceeași familie indogerm. **graidos*, cu got „**Kraita*“ „Kreis“ derivă G. Meyer (*Alb. Wb.*) pe alb. *ṛeth* „Kreis“. Din punct de vedere al sensului sântem familiarizați acum cu acest fel de a

¹⁾ Cf. I. Iud. *Was verdankt der französische Wortschatz den germanischen Sprachen* (Sonderabdruck aus „Wissen u. Leben“), Zürich 1908, p. 17, și Kluge, o. c., la cuvântul „Locke“. Pentru *zazzera* Bertoni, o. c. p. 215, presupune un langob. **zazza*.

²⁾ Bertoni o. c., p. 149. Alți termeni privitori la păr, de origine germ. mai sânt it. *ciuffo* < ahd. *zopf*, fr. *toupe*, „touffe de cheveux“ *toupet* etc. (*REW*). În această atmosferă trebuie judecați termenii românești *stufós* (păr) și *moș* (cf. *moș* de păr) ce ar corespunde it. *ciocca* (dicapelli) ca sens.

se compară părul creț, încrețit, cu un inel sau cu un cerculeț, după ce am văzut terminii romanici amintiți mai sus. S'a zis deci: a aveà sau a face părul „creț“, adecã a-l face „inel“, „cerculeț“, „circellus“ etc. și pe urmă cuvântul a devenit și adjectiv pe lângã subst. „creț“ („crețuri“).

Formal am aveà un *ei* „ahd“ devenit *e* rom. (cf. pentru *ei* > *e* exemple în dial. it. nord. la formele „ahd“ *skeida* și *Spreize*, REW 7987 și 8184) și un germ. *z* > rom. *ț* (v. mai sus *borț*, la p. 360, nota).

Nu putem pierde din vedere că fiind alături de *creț* și verbul *încreți* *e* ar rezultã și din *ai* mai vechiu (comp. forma gotică *Kraitz*), care în rom. puteã deveni *ă*, în poziție atonã, ca în arom. *crățãros* (comp. lat. *pavimentum* > rom. *pãmânt*). I. Bruch, o. c., p. 130, spune că *ai* v. germ. a devenit în lat. *a*. Dacă am porni și pentru rom. de la aceiași transformare, *a* aton, supt influența lui *i* urmãtor puteã deveni iarãși *e* ca în rom. *ameși* < lat. *mattus* (REW 5428) sau ca în alte cazuri cu asemenea asimilații (cf. *blestemã* < *blãstemã* etc.).

Pentru *ț* rom. însã n'am puteã porni de la baza gotică, decât admitând un postverbal *creț* dintr'un got. **kraitjan* > rom. (în)*creși*, ceea ce este de altfel foarte posibil. În „ahd“ unui *-t*-gotic îi corespunde o consonantã spirantã și nu se poate spune că din aceasta ar fi rezultat un *-ț*-rom., fiindcã n'avem alte exemple.

În it. *-t*-gotic se păstrează (comp. got. *blauts* > v. it. *biotto*, lomb. *biot* etc. REW 1161), pe când din consonanta spirantã „ahd“, corespunzãtoare celei got., rezultã în it. un *-s* (comp. langob., ahd. *bloz* > Emil. *bios* etc., ibid.). Numai când ¹⁾ urmează după conson. sonorã devine africãt (*z*) în „ahd“ (comp. *borțós* < *Warza*, citat mai sus). Fiind cuvântul și în arom., derivarea lui din got. nu întâmpinã greutăți²⁾. Explicarea datã de noi nu poate fi totuși consideratã ca definitivã, pânã nu vor fi înlãturate toate greutățile la cari ne-am oprit.

¹⁾ V., asupra soartei lui *t* germ. [în it., Bertoni, *L'elem. germ.* cit. pp. 49–51.

²⁾ Serb. *krecav*, pus de Tiktin, l. c., alături de forma rom., fiind izolat în Balcani, ar puteã veni din rom. sau direct din germ. v. În Berneker nu gãsım nimic referitor la originea lui, dar la p. 611 dãm de exemple identice, ca derivație semanticã, cu rom. *creț*, la baza slavã *kreza*, derivate din germ. *kraus* etc.

Un cuvânt balcanic, a cărui origine langobardă este astăzi stabilită de mai mulți cercetători (G. Meyer, *Etym. Wb.*, 100, Berneker, *Etym. Wb. d. sl. Spr.*, 279, *Archiv. f. Sl. Phil.*, XXXIV, 54 ș. a.) merită să fie amintit aici. Se întâlnește în alb. *faṛe*, arom. *fară*, bulg. *fara*, n. gr. *φάρρα* și în dacorom. (în Hațeg, Ardeal) *fară* (cf. O. Densusianu, *Gr. din Ț. Hațegului*, p. 60-61 și *Dicț. Acad.*, ad. v.) cu sensul de „neam“.

Dl Densusianu, l. c., spune că nu se poate stabili de unde a venit în dacorom., dar că nu poate fi socotit de origine bulg., ci, probabil, să fi fost adus de către coloniile aromâne la nordul Dunării. Lucrul acesta nu este imposibil.

Cum însă *fara* (< langob. *fara* „Geschlecht“, *REW* 3187) se întâlnește și în it., albaneza vine geograficește cea mai indicată ca să-l fi avut înaintea celorlalte limbi balcanice. Din aceasta îl crede importat în arom. dl Densusianu (o. c., p. 61, notă), iar *Dicț. Acad.* spune că nu se poate preciza din care limbă balcanică a pătruns în dacoromână.

Mai în urmă dl H. Barić (*Albanorumänische Studien*, I Teil, 1919, p. 24) se ocupă de alb. *faṛe*, citând sensurile din G. Meyer, opunându-se derivării din langob. pe motivul că „ein solch intimes Familienwort“ nu ar putea fi strein. Cazul dacoromânescului *neam* (< ung. *nem*) care e general astăzi în nordul Dunării, pe când *fară* este foarte restrâns, iar v. rom. *gintu* (< lat. *gens*, *-entem*) a dispărut, deși cuvânt destul de „intim“, răstoarnă ușor teoria de mai sus. Dl Barić îl vrea pe alb. *faṛe* să fie direct indogerm., dintr'o bază reconstruită de d-sa, ceea ce nu poate convinge de loc, căci ar însemna să neglijăm cu totul punctul de vedere geografic și să ignorăm existența cuvântului în it. și în celelalte limbi amintite.

În fața celorlalte elemente germane cari se pretează mai logic, cum am văzut, la o origine langobardă, pătrunse într'o regiune vecină cu Panonia, pe unde a trebuit să treacă acea ramură germană spre Italia, atestarea lui *fara* și în dacorom., duce mai firesc la aceleași concluzii la cari ne-au dus *strungă* și (a) *băgă*.

E adevărat că *fară* ocupă o regiune restrânsă în dacorom. În alte părți, afară de Hațeg, nu este atestat, dar trebuie urmărit dacă nu se mai găsește și aiurea.

După datele d-lui Densusianu (o. c., glosar) și ale *Dicț. Acad.* cuvântul e întrebuintat „cu deosebire în sens rău“ (în

expresiile „șe fară“¹, „reă fară de om“), ceea ce dovedește că *fară* a dus luptă de concurență cu alți termeni, de cari a fost învins reducându-i și întrebuițarea, precum i-au redus zona ce va fi ocupat-o altă dată

Privind istoria altor cuvinte din această categorie (comp. fr. *férir*, rămas aproape numai în „sans coup férir“, învins fiind de *frapper*, precum și alte cazuri de luptă între cuvinte, împreună cu motivele diverse ce le fac pe unele să dispară, în *La faillite de l'étymologie phonétique* a d-lui J. Gilliéron) înțelegem mai bine cum a ajuns *fară* pe pragul morții, învins de concurentul, ca sens, *neam*, astăzi general dacorom. Din aceleași motive sociale și politice, prilejuite de invazia și stăpânirea Ungurilor asupra Românilor, a fost biruit și v. rom. *gintu* care mai trăia în sec. XVI¹) în regiunea din nordul dacorom. Cauze identice l-au introdus de sigur odinioară și pe *fară*, odată cu înaintarea Langobarzilor, în graiul populațiunii romanice invadate.

În Italia (Lombardia și Piemont) a lăsat urme și în toponimie dovedind vitalitatea cuvântului la acest popor, la care se vede că eră ceva caracteristic împărțirea pe „fare“²). „E noto che i Langobardi s'insediaron per fare nel suolo italico“, observă d. Bertoni, o. c., p. 23.

Pentru Țara Hațegului ar trebui să presupunem, dacă i se admite proveniență aromână, că au venit în acea parte colonii aromâne și s'au fixat de-adreptul numai acolo, pentru ca să nu se fi putut răspândi cuvântul și mai departe. De aceea mai firesc este să vedem ca și la *gintu*, o restrângere a lui *fară* într'o regiune limitată, după ce și-a pierdut din valoarea sensului său vechiu, decât să presupunem un salt geografic într'un centru așa de intern dacorom., cum este Hațegul în sud-vestul Ardealului.

Aceste considerațiuni se impun, întrucât numai din forma fonetică a lui „fară“ nu se poate concluda, dacă și cât de vechiu este în dacorom. Ca și „casă“, „mamă“ etc., el putea fi același ca fonetică atât în primele timpuri ale limbii rom., cât și astăzi. Numai poziția Hațegului, pusă în lumina geografiei lingvistice e de natură a aduce la concluziile pe care le-am tras mai sus.

Nefiind la Sârbi reiese că Bulgarii au trebuit să-l ia de la o populație mai apropiată de ei, la care cuvântul există. Grecii

¹) Cum se constată din textele rom. ale acelei vremi.

²) Urme de acest obicei se mai păstrează în legătură cu cuvântul *fară*, la Aromâni.

fiind la marginea sudică a zonei lui de răspândire în Balcani, ca și Bulgarii, în cealaltă parte la nord-est, rezultă că și unii și alții l-au împrumutat de la Aromâni, fiindcă aceștia au o poziție centrală între celelalte două popoare.

Cum însă „a băgă“ este în dacorom. și arom., și „fară“ poate fi contemporan cu el, împrumutat și de Albanezi de la Langobarzi, în aceeași epocă cu noi. Astfel centrul primitiv al inovației acesteia reiese mai curând a fi același cu al celorlalte cuvinte langob. studiate, deci de aceeași vechime în dacorom. și arom.

Rămâne prin urmare fapt concret că prin acest cuvânt se adaugă încă un element la influența germană veche exercitată asupra romanității balcano-dunărene și că nu mai poate surprinde existența lui în dacorom. acum când am constatat la noi și alte elemente langobarde, de cari nu vedem motivele pentru cari ar trebui despărțit „fară“.

*

O încercare de a explica unele cuvinte rom. din germana veche a făcut R. Loewe¹⁾. Dl Meyer-Lübke, în critica ce-i face, judecă astfel acele elemente²⁾:

1) *Bălan* dintr'un germ. **bala* (gotic *balan*) nu se poate, fiindcă ar fi dat *bărân*. Observația e justă. Rom. *bălan* se știe azi că e slav.

2) *Bardă* < got. **bardo*, deși mai aproape ca formă decât slav. *brady*, e mai curând din ung. *bárd*, fiindcă nu se află în arom. și istrorom. Argumentul este serios dar nu indiscutabil. Cuvântul ce designează o unealtă cunoscută pe tot teritoriul dacorom. poate veni foarte bine ca fonetică din forma gotică.

3) *Stangă*, adăugăm și noi, e cuvânt nepopular, întrebuințat mai mult în armată, pe care cale a fost desigur importat la noi ca element cultural. Foneticeste trebuie să dea **stângă*, despre care am vorbit că s'a păstrat în rom. *strungă* și în dim. *stinghe* (v. *Addenda*).

4) *Nastur* a fost tratat de noi mai sus. Dl M.-Lübke (v. ultima sa părere în *REW* cit.) afirmă aici că prin obicinuita

1) In *Z. f. vergl. Sprachforschung*, XXXIX, p. 297 sqq.

2) *Ibid.*, p. 593 sqq.

latinizare a sufixului din got. *nastilô*, 'acesta ar fi dat *nastula* (o. c., p. 595). Schimbarea aceasta de sufix, despre care am vorbit în altă parte a acestui studiu, se întâmplă, spune d-sa, des la numele proprii germane pătrunse în romanitate.

5. *Balsam* nu-i gotic, ci un cuvânt balcanic (dl Capidan spune că în arom. e *bălsâme!*).

6. *Targă* dintr'un germ. **targa* (> „ahd“ *zarga*) îl respinge din cauza sensului de „Einfassung“ ce-l are cuvântul germ. Istoria celui rom. este însă nelămurită până acum, la noi.

7. *Dop*, dintr'un gotic, căruia i-ar corespunde „nordfries.“ *Doppe* e posibil, după dl M.-L., să fi venit de la Sași. Care 'este însă forma corespunzătoare săsească, nu ne spune. Cuvântul e curent în dacorom., mai ales în Muntenia și Moldova. De aceea este probabilă etimologia lui Løwe, întrucât putem admite astăzi influență germană veche în limba rom.¹⁾

*

Dar scopul nostru principal în această lucrare n'a fost să urmărim elementele germane pătrunse până la noi, ci numai istoria în sine a unor cuvinte, pornind de la lucrurile la cari se referă sau de cari au fost legate altădată. Cercetarea însă duce acolo unde mijloacele de azi ale filologiei romanice ne pot conduce. Numai astfel am ajuns, indirect, la descoperirea elementelor vechi germane pe cari le-am tratat.

Istoria cuvintelor este strânsă de aceea a raporturilor istorico-geografice între popoare. Preocuparea lingvistului nu trebuie să se oprească prin urmare numai la stabilirea etimologiei propriu zise, ori cât de importantă și de grea ar fi aceasta, ci să caute toate legăturile ce le poate avea un cuvânt cu viața popoarelor. Istoria acestuia, cu cât a fost mai frământată și mai complicată, cu atât duce la o varietate mai bogată de probleme. Și chiar, dacă acestea n'ar putea fi rezolvate direct prin studiul limbii, cercetătorul poate fi împăcat totuși și pentru că numai a deschis calea problemii, pe care apoi celelalte științe înrudite cu filologia, uneori cu mai multe mijloace, vor putea merge mai departe.

¹⁾ Asupra elementelor germ. vechi în limba rom., date de dl Diculescu în *ZRPh.* XLI, 4, p. 420, nu ne putem pronunța aici, fiindcă mi-au căzut târziu în mână. Observăm numai în treacăt că d-sa se bazează pe simple apropieri fonetice, fără o amănunțită cercetare a fiecărui element în parte după metodele lingvistice de azi.

Științele cele mai apropiate, în acest sens, de disciplina noastră sânt istoria și etnografia. Ele oferă la tot pasul material bogat lingvistice. Trecute însă prin lumina acesteia el se poate întoarce înapoi la cele dintâi, transformat și îmbogățit cu elemente ce cu greu s'ar fi putut prevedea altfel.

Pentru istorie adevărul acesta e vechiu. Etnografia, de aci înainte, între alte probleme, trebuie să aibă în vedere tot mai mult că istoria unui cuvânt, ca în cazul lui *strungă* de pildă, este și istoria lucrului însuși. În chipul acesta se vor putea lămuri reciproc probleme lingvistice și etnografice, din cari apoi istoria ce cuprinde, în concepția ei de azi, întreaga manifestare spirituală a popoarelor, va câștiga mereu izvoare nouă de informație.

Istoria veche a Românilor în special va fi obligată să recurgă tot mai des la asemenea mijloace indirecte, în lipsa celor directe.

G. Giuglea.

Addenda.

1) Ca o probă mai mult pentru existența lui *stanga* (> **stângă*) în rom. am amintit pe *stinghe*. Înseamnă „bară suptire“¹⁾, în genere și este, după noi diminutivul lui *stanga*. Dintr'o bază v. germ. *stangila*, *stengila* derivă formele germ.: „and.“ *stengil*, „mnd.“ *stengel*, „ahd“ *stengil*, *stingil*, „mhd.“ *stengel* (*stingel*) „Stengel, Stange, Angelrute“ (cf. Fick-Thorp. și Kluge). Deci dintr'un **stangila* (*stengila*) devenit **stang(u)la* (*steng(u)la*), ca și *nastilô* > **nas'ula*, se explică fonetic, fără greutateși rom. *stinghe* (și *stinghie*), așa precum din lat. *ung(u)la* avem rom. *unghie* 2).

2) Pentru **fracta* (< gr. φράκτη) avem un argument în plus, în Procopius (*De Aedif.*, II, 3, p. 218—219, ediția Bonn) care spune că acest fel de construcții „φράκτην ἢ ἀρίδα καλοῦσιν“. În ediția P. (cf. o. c., p. VI) e dată chiar forma φράκτα.³⁾

1) cf. și Damé, *Termin.*, unde se dau sensurile „tringle, traverse, traversin“.

2) Dintr'un slav **stegno* (*sŕigno*) „femus“ (cf. între alții și Densusianu, *H. d. l. l. r.*, p., 271) este imposibil foneticește. Cel mult se poate admite o influență a formei slave, pentru sensul de „vintre“.

3) Asupra acestui pasaj din Procopius mi-a atras atențiunea dl V. Bogrea.

3) Penstru *buestru* am primit în urmă mai multe informații, din care rezultă că acest fel de mers îl învață caii, în adevăr, legându-li-se în piedici câte două picioare de delături. Astfel I. Jarnea, între alții (din Săcele, jud. Brașov), îmi explică astfel faptul: «îl leagă [pe cal] în chiustec, adică picioru de dinainte cu cel de dindărăt și-l poartă așa o lună, apoi merge *buestru*». Dl prof. C. Lacea mi-a dat aceeași explicare, după informațiile sale culese în Muntenia.

Faptul real întărește deci explicarea ce am dat-o noi lui *buestru*, în legătură cu lat. *boja*.

*

Ca încheiere, mai propunem următoarele, fără pretenția de a da ceva definitiv:

1) Rom. *băț* < *bitus* „lignum quo vincti flagellantur“ (C.Gl. Lat. II, 570, 13). Cuvântul îl dă I. Brüch (*D. Einfl. d. g. Spr. auf Vulgärlat.*, p. 10) ca german. Sensul rom. corespunde celui de mai sus cf. *Dicț. Acad.*) Ca fonetică, *ț* rom. s'ar explica prin faptul pătrunderii cuvântului la noi, din „ahd“ sau din langob., având de a face deci cu un *t* germ. v. devenit mai târziu sunet africată (*z*). Din lat. vulg. *t* n'ar putea da în rom. *ț*. Cât despre *i* din *bitus*, ca să ajungă după labială la *ă* (cf. *pilus* > *pâr*) a trebuit să fie scurt.

Mai adăugăm că în ce privește pe *t* germ. v. (>ahd. -zz-) însuși Kluge (cf. Brüch, l. c.) a derivat pe „mhd“ *bizze*, „an.“ *bite* „Querbalken“ din o bază *bito* (coresp. lui *bitus*).

2) *Mumă*, din cauza lui *u*, nu se poate explica din lat. *mamma*, mai ales că alături trăește, în rom., *mamă*. În *CDDE* se motivează prefacerea lui *a* în *u* prin influența formei atone *mămâna* (< lat. *mamanem*) în care prefacerea lui *a* (> *ă*) în *u* ar fi mai ușoară. Dar *a* accentuat s'a păstrat totuși în *mămă*. Explicarea deci nu poate convinge și nici alte exemple analoge nu cunoaștem.

Mumă în rom., afară de sensul de „mamă“, designează și unele plante și o ființă în chip de femeie, „muma pădurii“, „Art Waldgeist in Gestalt eines alten Weibes od. einer Nonne“ 2).

Poate fi deci vorba de un element folkoristic venit de la popoarele germane.

1) *Dicț. Acad.*, p. 512, spune că etimologia e necunoscută.

2) Tiktin, *Dicț.* p. 1020, unde dă și forma „mama pădurii“, dar cea mai cunoscută este „muma“.

În germ. găsim în adevăr forma „ahd.“ *muoma*, „Mutter-schwester“, „weibliche Verwandte“ etc., dintr'un got. **mona*. Din aceeași familie este „anord“ *móna* „Mutter“ (v. și alte variante în Kluge, p. 316-317). Forma *muoma* este același cuvânt cu lat. *mamma* (Walde, p. 458), iar sensurile din „ahd.“ plutesc în aceeași atmosferă de termini familiari, desmierdare.

În „ahd.“ există un termen, ce corespunde ca sens. rom. „muma pădurii“, *Holz-muoja* (Fick-Thorp, p. 323) cu sensul de „Hexe“. „Ahd.“ *Muoja* însă nu e altceva decât un termen pentru ideea de „Mutter“, înrudit cu „ndl.“ *moei* (Kluge, p. 317) și cu gr. *μαία* „mamă“, care e același cu lat. *mamma*, dar nereduplicat (Walde, l. c.).

Foneticește germ. *muoma* duce la rom. *mumă*, fără să mai fie nevoie de explicări silite cu privire la *u*. Iar faptul folkloristic, amintit, nu poate decât să întărească originea germ. a cuvântului rom.

3) *Scréme* (a se ∞) se pune de obicei în legătură cu lat. *exprimo*¹⁾, fără să se fi putut explica prefacerea lui *p* în *c*. Baza germ. *krem*, *kremm* „drücken“, „kneipen“, de unde „an.“ *kremja*, „drücken, pressen“, „ahd.“ *krimman*, „mhd.“ *krimmen* „die Klauen zum Fange krummen, kneipen“ (cf. Fick-Thorp), explică, fără greutate pe *scr-* din forma rom. Avem de a face și aici cu o contaminare a formelor germ. și rom. Influența cuvântului german lămurește totdeodată și nepăstrarea perf. și part. lat. *expressi*, *expressum*, în limba rom. *Screm* se conjugă ca *tem*, *temui*, *temút*.

În sprijinul părerii noastre vine și faptul că avem și în it. urme de pătrunderea elementului germ. pomenit, în verbul *ghermire*, „packen“, explicat din familia got. *krammjan*, „anord.“ *kremia* „drücken, pressen“ (*ZR Ph.* XXXVIII, 691; *REW* indice, p. 863, nota 1, iar Bertoni, o. c., p. 127), îl admite din „ahd.“ *krimman* „premere, grattare“.

Prescurtările mai însemnate din acest studiu sânt; CDDE = I. - A. Candrea și Ov. Densusianu, *Dicționarul etimologic al limbii române, Elemente latine*, București 1907.

REW = W. Meyer-Lübke, *Romanisches etymologisches Wörterbuch*, Heidelberg 1911.

G. G.

¹⁾ Di S. Pușcariu (*Etylm, Wb. d. rum. Spr.*, p. 141) înregistrează părerea (din *ZR Ph.* XXVII, 748) că în *screm* ar fi o contaminare a lui *exprimă* cu *excrementum*. Sensul nu e numai „drücken beim Verrichten der Notdurft“, ci se zice, cum am constatat în unele părți din Ardeal, *scréme* (nu se *screme*) despre vite când se chinuesc să nască și chiar despre femei.