

## De la norme lingvistice la o Limbă Standard: Cazul limbii grecești moderne

Spiros A. Moschonas\*

Departamentul de Studii ale Comunicării și Mass-Media, Universitatea Națională și Capodistriană din Atena,  
1 Sofocleous Str., 10559 Atena, Grecia

### Despre articol

Istoric:

Primit 1 iulie 2019

Acceptat 12 august 2019

Publicat 7 noiembrie 2019

Cuvinte-cheie:

istoria limbii  
pragmatică  
sociolingvistică

### Rezumat

Studiul de față urmărește schimbările din varianta standard a limbii plecând de la schimbările de la nivelul multiplelor norme ale acestei variante. Are în vedere mai ales procesul continuu de standardizare a limbii grecești moderne și pune în discuție: a) schimbarea inițială în privința planificării lingvistice, ce a cuprins trecerea de la codificarea limbii grecești moderne propusă de Jannnis Psycharis spre o codificare mai „permisivă” propusă de Manolis Triandaphyllidis; b) propagarea normelor lingvistice la nivelul maselor prin presă și prin mijloace electronice, după promulgarea legii privind „Chestiunea Limbii Grecești”; c) procesul „de-idiologizării” sau „naturalizării” normelor; d) un relativ recent caz de stilizare a unei forme lingvistice intens recomandate ca normă (nazalizarea consoanelor ocluse sonore), situație care probabil că reprezintă o nouă fază a procesului de standardizare.

Cele patru cazuri de norme variabile sînt discutate în interiorul teoriei *performative* a standardizării. Am recurs la abordarea întemeiată pe studiul de corpus, urmărind instanțe *corrective* (acte metalingvistice de limbaj, de tipul: „nu se va spune, nici nu se va scrie X; se va spune și se va scrie Y”) și *permissive* („se poate spune sau scrie atît X, cît și Y, cu condiția ca C”). Asemenea triplete apar în texte care prescriu uzul lingvistic. Am luat în considerare mai multe tipuri de texte: gramatici oficiale, articole de cultivare a limbii apărute în presă, emisiuni de radio și televiziune, ghiduri de exprimare adresate atît publicului larg, cît și profesioniștilor care lucrează în media.

Am arătat că instanțele permissive și/sau *corrective* formează repertorii care se schimbă de-a lungul timpului. Asemenea schimbări la nivelul normelor lingvistice produc schimbări la nivelul limbii standard. În concordanță cu teoria performativă, limbile standard sînt supuse restandardizării pe măsură ce normele lingvistice sînt supuse redefinirii. Schimbările de la nivelul repertoriilor *corrective* sînt mărturiile ale unui proces de continuă standardizare a limbii grecești moderne. Acest proces apare ca fiind mediat, i.e., a influențat și a fost influențat de practici prescriptive din mediul tipărit și al comunicării electronice de masă.

## Cuprins

0	Introducere	2
1	Planificare	6
2	Repertorii	17
3	Ideologie	28
4	Stil	31
5	Concluzii și discuții	36
	Bibliografie	41

\*Adresă de corespondență: [smoschon@media.uoa.gr](mailto:smoschon@media.uoa.gr).

## 0. Introducere

O limbă standard poate fi, de fapt, unul din trei lucruri: (a) o limbă; (b) un standard; (c) o limbă și un standard, deopotrivă<sup>1</sup>.

(a). Dacă ne luăm după cele mai populare lucrări de vîrf în sociolingvistică, precum: cuprinzătoarele introduceri în sociolingvistică (ale lui, e.g., [Trudgill, 1983](#), p. 17–20; [Hudson, 1980](#), p. 32–34; [Wardhaugh, 1998](#), p. 29–37; [Holmes, 2008](#), p. 76–78, p. 137–138; etc.), enciclopediile de lingvistică (e.g., [Inoue, 2006](#); [Haugen, 2001](#); dar cf. [Linn, 2011](#)), și alte opere similare, rezultă că (a) reprezintă viziunea dominantă printre sociolingviști. Un standard, desigur, nu este considerat, nici măcar în manualele introductive, ‘o limbă’ în sensul deplin al cuvîntului. Pentru lingviști, limbile sînt, la urma urmei, entități false, iar dintre toate aceste entități false, limbile standard sînt, după [Hudson \(1980, p. 34\)](#), „cele mai puțin interesante”. Limbile standard sînt mai cu seamă limbi *scrise*; se consideră că sînt mai degrabă unitare decît variabile; și numai o parte a populației are acces la ele. Un standard, „orice o fi el, este mai puțin decît o limbă” ([Trudgill, 1999](#), p. 118).

Să încadrăm acum perspectiva (a) în jargonul potrivit. Un standard este o ‘varietate’ particulară, sau o ‘subvarietate’ a unei limbi, sau un ‘dialect’ printre alte dialecte. O varietate standard, dacă este o varietate într-adevăr, nu trebuie evaluată în raport cu un set oarecare de reguli prescriptive sau cu oricare ideologie lingvistică ([Trudgill, 1999](#), p. 118, 125); i.e., o limbă standard nu trebuie evaluată în funcție de niciun standard particular. Se formulează uneori clauza condițională că această varietate este „una pur socială”, neasociată cu vreo zonă geografică aparte și avînd numai o slabă componentă variabilă geografic ([Trudgill, 1999](#); [1983](#), p. 17–20; [2003](#), p. 128).

Cu totul interesant, perspectiva (a), cea care identifică o limbă standard mai degrabă cu o varietate particulară decît cu un standard (prescriptiv) (sau cu o normă), nu este întîlnită numai în rîndul sociolingviștilor; ea este împărtășită—unanim, cred eu—de promotorii sau „fondatorii” a numeroase „limbi standard”, fie ei lingviști sau nu, care de obicei identifică o limbă standard—preferată de *ei înșiși*—nu cu „o varietate pur socială”, ci mai degrabă cu o *koine* locală sau supra-locală preexistentă (cîteva exemple pot fi găsite la, e.g., [Fodor & Hagège, 1983–1990](#); cazul unei *koine* grecești moderne urmează a fi analizat mai jos).

(b). Spre deosebire de (a), (b) consideră că o limbă standard este *nimic mai mult decît* un standard (o ideologie, o credință, un construct, un ideal, o normă, un set de reguli prescriptive), iar nu o varietate particulară. Această concepție este atribuită adesea lui [Milroy & Milroy \(1999, p. 19\)](#), care consideră că

it seems appropriate to speak more abstractly of standardization as an ideology, and a standard language as an idea in the mind rather than a reality – a set of abstract norms to which actual usage may conform to a greater or lesser extent.

[rom.: este mai potrivit să se vorbească în termeni mai abstracți despre standardizare ca ideologie și despre o limbă standard ca idee, decît ca realitate – un set de norme abstracte căruia uzul real i se conformează mai mult sau mai puțin.]

În aceeași direcție, [Lippi-Green \(2012, p. 67\)](#) definește o „standard language ideology” [rom.: o ideologie a limbii standard] ca „a bias toward an abstracted, idealized, homogeneous spoken language” [rom.: pre-judecată înclinată în favoarea unei limbi vorbite abstracte, idealizate, omogene], care „names as its model the written language, but [...] is drawn primarily from the spoken language of the upper middle class” [rom.: își desemnează modelul ca fiind limba scrisă, dar ... care este întemeiată mai ales pe limba vorbită a clasei superioare]. Deși „abstractă” și „idealizată”, o atare limbă—pretinde autoarea—poate fi „imposed and maintained by dominant bloc institutions” [rom.: impusă și menținută pe cale instituțională].

<sup>1</sup>Există și o a patra posibilitate: (d) nici una, nici alta—care nu poate fi exclusă *a priori*; dar nici nu putem să contemplăm *ab init.* posibilitatea că ne aflăm în eroare.

La fel, o limbă standard este, în primul rînd, ceea ce se consideră a fi un standard, și, în al doilea rînd, ceea ce devine în urma faptului că este impusă în uzul lingvistic propriu-zis. Deși nu este predominantă, concepția că limbile standard reprezintă mai degrabă standarde supra-impuse, decît (sub-)limbi reale, își face loc în lucrările de specialitate; **Fromkin, Rodman & Hyams (2011, p. 440)**, vorbind despre Engleza Americană Standard (EAS), afirmă că „SAE [Standard American English] is an idealization. Nobody speaks this dialect; and if somebody did, we would not know it, because SAE is not defined precisely” [rom.: EAS este o idealizare. Nimeni nu întrebuițează acest dialect; iar dacă l-ar întrebuița cineva, nu am ști, pentru că EAS nu este definită precis].

În concordanță cu (b), așadar, o limbă standard este mai ales un fenomen perceptual, un construct mental, o activitate imaginară, o „ficțiune utilă” (în sensul lui **Veihinger, 1935**). O varietate standard obiectivă nu există; există doar impresia colectivă (nu neapărat suma tuturor impresiilor individuale dintr-o comunitate) că o asemenea varietate ar exista. Odată apărută, această impresie tinde să se autoverifice: vorbitorii sînt orientați de propria lor credință în existența standardelor înspre utilizarea standardului în care cred.

(c). Înclin în mare măsură spre poziția (b), dar în această lucrare intenționez să analizez și să definesc o a treia perspectivă—cea potrivit căreia o limbă standard este atît o limbă (o varietate, o sub-varietate etc.) cît și un standard.

Se conturează două aspecte legate de ea (**Moschonas, 2005a,b**):

Mai întîi, că o varietate standard este supusă unui proces continuu de standardizare, de-standardizare sau re-standardizare—în ciuda faptului că vorbitorii unei limbi pot să nu fie conștienți de desfășurarea acestui proces transformator, cum, de altfel, s-ar putea să nu fie nici aceia dintre ei care sînt lingviști. Cu toate că, ideologic, sînt considerate a fi stabile, rezistente, invariabile, „un întreg” uniform, varietățile standard prezintă variații considerabile și sînt ele însele supuse schimbării. Relația dintre un standard și alte varietăți ale unei comunități lingvistice este, în consecință, una dinamică și se află într-un flux continuu.

Diviziunea muncii între varietăți admite inclusiv rearanjări. După cum sublinia **Fishman (1972, p. 19)**,

Note that not all languages have standard varieties. Note also, that where a standard variety does exist, it does not necessarily displace the nonstandard varieties from the linguistic repertoire of the speech community for functions that are distinct from but complementary to those of the standard variety. Note, additionally, that there may be several competing standard varieties in the same speech community. Note, finally, that hitherto nonstandard varieties may themselves undergo standardization, whereas hitherto standardized varieties may undergo destandardization as their speakers no longer view them as worthy of codification and cultivation. Standardization is not a property of any language per se, but a characteristic societal treatment of language, given sufficient societal diversity and need for symbolic elaboration.

[rom.: Rețineți că nu toate limbile au o varietate standard. Rețineți și că acolo unde există o varietate standard, aceasta nu înlătură din repertoriul lingvistic al comunității vorbitoare, în mod necesar, varietățile non-standard în funcții care sînt distincte de, dar complementare cu acelea ale varietății standard. Rețineți în plus că în aceeași comunitate vorbitoare pot coexista mai multe varietăți standard. În fine, observați că așa cum varietățile non-standard pot trece printr-un proces de standardizare, și varietățile standard pot trece printr-un proces de de-standardizare în măsura în care vorbitorii lor nu le mai percep ca demne de codificare și de cultivare. Standardizarea nu reprezintă o proprietate a niciunei limbi, *per se*, ci un tratament caracteristic pe care societatea îl aplică asupra limbii, în condiții de suficientă diversitate socială și de nevoie acută de elaborare simbolică.]

Apoi, acest proces de continuă re-standardizare nu ar putea avea loc—nici măcar n-ar fi înțeles—fără apelul la anumite norme, fără motivațiile ideologice ale respectivelor norme și fără practicile metadiscursive prin care sînt propagate normele și ideologiile lingvistice. Există întotdeauna o reacție reciprocă între normele

lingvistice și limbile standard. La fel, relația dintre o normă și o varietate standard trebuie înțeleasă ca fiind una dinamică. De fapt, o varietate standard poate „tinde” spre un standard sau spre ceea ce se crede că este o varietate standard; dar standardul poate fi de asemenea prescris de o normă înșelătoare, prost plasată ori ineficientă, care nu corespunde în realitate niciunei varietăți, așa cum se întâmplă deseori în situațiile de diglosie, unde normele dominante (ale varietății culte) nu se potrivesc cu uzul comun (cu varietățile inferioare). De asemenea, se pot înregistra conflicte *în interiorul* normelor; să ne amintim că lucrările de referință ale lui Haugen (1966a,b) despre standardizare se ocupă tocmai de asemenea conflicte. În anumite comunități au loc puternice ‘dezbateri lingvistice ideologice’ (Blommaert, 1999), care par uneori să dureze o veșnicie, cum a fost în cazul „Chestiunii limbii grecești” (Mackridge, 2009; v. *infra*).

\*

Prezentul studiu își propune să urmărească schimbările de la nivelul unei varietăți standard prin prisma schimbărilor de la nivelul normelor respectivei varietăți; și făcând asta, să încerce de asemenea să răspundă la dubla întrebare dacă și în ce măsură normele lingvistice pot explica schimbările de la nivelul limbilor standard.

Varietatea pe care o am în vedere este Greaca Modernă Standard (mai departe, GMS). Pe parcursul următoarelor patru secțiuni, voi pune în evidență patru schimbări la nivelul normelor GMS, căutând totodată schimbări paralele sau contradictorii la nivelul GMS însăși.

1. Prima schimbare analizată—una inaugurală—implică *planificarea*. Să privim puțin „momentul” istoric în care normele lui Psycharis privitoare la GMS au fost înlocuite de cele ale lui Triantaphyllidis; adică momentul în care standardul „ortodox”, uniform, pur al variantei *demotice*—standardul „vernacular”—, elaborat de lingvistul și entuziastul Jannis Psycharis, a lăsat locul standardului „mixt” propus de un lingvist ceva mai temperat, Manolis Triantaphyllidis: un standard identificat de atunci încolo ca Νεοελληνική Κοινή sau Κοινή Νεοελληνική (Greacă Modernă Standard, GMS).

Urmînd acestei schimbări majore în planificarea lingvistică, s-au manifestat alte trei schimbări în normele GMS. Toate trei au fost *mediate*, i.e. au fost inițiate în și/sau propagate prin tipar sau prin media electronice—în modalități care urmează a fi explicate mai jos. Primele două schimbări privesc mai ales norma scrisă, și vor fi examinate pornind de la exemple culese din mediul tipărit (presa grecească); ultima privește pronunția în GMS, și va fi analizată pe baza materialului oferit de radioul și televiziunea grecești. Cele trei schimbări, în ordine semi-cronologică, sînt:

2. O dată ce norma lui Triantaphyllidis și-a impus autoritatea, modelul indicațiilor corective asociat inițial cu varianta *demotică*, un model gramatic/morfologic, a făcut loc unui model nou, frazeologic, care, din motive practice, este mai apt să impună de mult acceptatul deja standard „mixt”. Această schimbare majoră—o schimbare la nivelul normelor—este consemnată în îndreptările de limbă și, de asemenea, în cele mai multe ziare și periodice care conțin rubrici de cultivare a limbii; avem de-a face, așadar, cu o schimbare *mediată*.

3. O dată ce și-a câștigat această poziție, noua normă „mixtă” și-a pierdut treptat stigmatul ideologic vizavi de *katharevousa*, adică vizavi de adversitatea puristă și arhaizantă față de varianta *demotică*. În consecință, uzul morfologiei vernaculare vs arhaizante în cadrul noului standard „mixt” a încetat să mai diferențieze discursul public în privința ideologiei sale politice, a atitudinii culturale sau, mai important, a atitudinilor lingvistice. Nu era vorba doar de o schimbare la nivelul normelor; ci de o importantă *schimbare la nivelul GMS înseși*. Și a avut efect asupra mai multor variabile lingvistice de-a lungul întregului spectru politic al mijloacelor de comunicare în masă grecești—mai ales în ziare.

4. În sfîrșit, este clar că în mass-media audio-vizuale se desfășoară la ora aceasta procese de de-sau re-standardizare (exemplificate de Politis, 2014, p. 210–306). Intrînd în cîteva din detaliile

fenomenului, prezint în continuare una din aceste tendințe: prenazalizarea consoanelor ocluse sonore (Arvaniti & Joseph, 2000). Voi arăta că lipsa de succes a acestei reguli prescriptive coincide cu un proces de restandardizare prin care nazalizarea a devenit, dintr-un obicei semi-conștient cult, o marcă stilistică inconștientă.

Ca să distingem cele patru schimbări menționate anterior, am folosit un set de teste sociolingvistice simple, grupate în patru studii distincte dar interconectate:

1. Pentru a demonstra norma variaționistă, non-uniformă a lui Triantaphyllidis, am cuantificat și am așezat în categorii toate referirile pe care Triantaphyllidis *et al.* (1978) le fac în cele mai importante gramatici ale GMS. Cuantificarea înlesnește realizarea unor comparații cu starea de fapt anterioară, cu norma gramaticală a lui Psycharis, și cu cea ulterioară, cu norma „descriptivă”, recentă, a gramaticilor limbii grecești moderne sau a îndreptarelor.
2. Pentru a detecta schimbările la nivelul normelor uzului—de la repertoriul „mixt” al lui Triantaphyllidis pînă la recomandările moderne privind uzul oferite la scară largă prin media—, am clasificat, cuantificat și comparat așa-numitele „instrucțiuni corective” (i.e. recomandări de uz) ce apar în presa scrisă.
3. Pentru a face dovada existenței conotațiilor ideologice (sau, la fel de bine, a absenței acestora) ale normei create, am testat mai multe variante morfologice înalte/inferioare din presa grecească, în încercarea de a vedea dacă ele se corelează cu profilul politic-ideologic al publicației respective (Kolia *et al.*, 2013). A reieșit că variația morfologică și-a pierdut stigmatul ideologic; nu mai este dependentă de ideologia politică a publicațiilor.
4. În sfîrșit, ca dovadă a recentelor tendințe de restandardizare, prenazalizarea consoanelor ocluse sonore din vorbirea unor crainici de știri de radio și televiziune a fost corelată cu o variabilă independentă—„discursul oral citit (pre-scris)/liber”. A reieșit că crainicii radio-tv nu respectă regula prescriptivă privitoare la nazalizarea consoanelor ocluse sonore; s-a conturat un nou uz, în care nazalizarea este folosită ca marcă stilistică ce diferențiază specii media și registre.

Cele patru modificări de la nivelul GMS și/sau de la nivelul varietății standard sînt examinate succesiv în secțiunile următoare. Îțele care probabil că le leagă vor fi reunite în secțiunea de *Concluzii și discuții*, unde voi elabora pe marginea jocului dintre practicile lingvistice specifice și normele lingvistice; voi oferi în final un cadru pentru cuantificarea efectelor prescriptivismului în interiorul paradigmei variaționiste; și voi lua în discuție texte importante dedicate efectelor prescriptivismului asupra schimbării lingvistice.

Elemente ale unei teorii mai cuprinzătoare care leagă normele lingvistice de limbile standard vor fi puse la dispoziție pe parcursul lucrării. Totuși, o schiță generală a acestei teorii trebuie expusă de la bun-început, pentru a-i înlesni cititorului parcurgerea argumentării pe care o propunem. O voi numi *teoria performativă a standardizării lingvistice*. Pe scurt, afirmațiile metalingvistice (i.e., afirmații despre limbă de tipul celor prezente în lucrarea de față) nu constituie simple expresii ale credinței că așa stau lucrurile și nu altfel; caracterul lor este prescriptiv, iar forța lor ilocuționară este ce a actelor de vorbire (metalingvistice) directive, i.e. acte de vorbire care orientează vorbitorul unei anumite limbi spre un anumit comportament lingvistic. Prescriptivismul este rezumat în instrucțiuni corective explicite ori în recomandări privind uzul lingvistic. Întocmai ca în cazul altor acte verbale, instrucțiunile corective au mai degrabă un regim circumstanțial, decît unul supus condițiilor de adevăr: ele nu sînt adevărate sau false, ci sînt doar eficiente sau ineficiente, în circumstanțe particulare. Mai mult, pentru ca o instrucțiune corectivă să fie eficientă, ea trebuie să fie repetitivă. Media tipărite și digitale oferă platforme de unde instrucțiunile corective pot fi repetate și multiplicare, fie și numai prin exemple. Instrucțiunea corectivă are mai multe șanse de a ajunge la un public mai larg atunci cînd este emisă de către o instituție (Academia, de pildă) sau de către indivizi care se bucură de autoritate instituțională, sau de către profesioniști zeloși (corectorii). Corectivele au de



asemenea nevoie de un mecanism de supraveghere și de control, care este pus în funcție în timpul anilor de formare școlară și care rămâne operative atât la nivel instituțional (corectarea ca practică profesională), cât și la nivel individual (auto-corectarea). În sfârșit, pentru a avea succes, actele de vorbire corective trebuie să fie agreate de membrii comunității lingvistice; instrucțiunile corective trebuie să fie adoptate de către și într-un anumit mediu, într-un anumit registru ori în vederea unui anumite intenții stilistice. Utilizatorii limbii trebuie să se comporte din punct de vedere lingvistic în concordanță cu modul în care au fost instruiți să se comporte; practica trebuie să respecte prevederile instrucției. Această ultimă ‘componentă’ nu se manifestă cu lejeritate. Este și greu de urmărit, din moment ce există întotdeauna posibilitatea ca instrucțiunile corective să nu fie respectate sau să fie executate defectuos, sau chiar să nu li se dea nicio atenție; ori să fie uitate de la o generație la alta. Teoria performativă a standardizării pe care o expunem aici nu este incompatibilă cu ipoteza că o limbă standard reprezintă o ‘varietate’ care trebuie re-învățată de fiecare generație de vorbitori în parte, sub îndrumarea instituțiilor, făcând uz întotdeauna de un tip oarecare de mediere.

## 1. Planificare

Planificarea a ceea ce a ajuns să fie cunoscut ca Greacă Modernă Standard a trecut prin cel puțin două etape foarte distincte: prima se leagă de renumitul lingvist Jannis Psycharis (1824–1929) sau Jean Psychari, cum este cunoscut în Franța; cea de-a doua, de Manolis Triantaphyllidis (1883–1959). Impunătoarea personalitate a lui Psycharis marchează perioada „Sturm und Drang” a mișcării demoticiste; Triantaphyllidis, un lingvist nu atât de grandios, este asociat perioadei mai târzii, a „demoticismului de Stat” (denumirile și periodizările îi aparțin lui [Triantaphyllidis, 1981](#), p. 119–144)<sup>2</sup>. Prima etapă este marcată de publicarea, în 1888, a *Το ταξίδι μου* [*Călătoria mea*] de [Psycharis](#)—„a bombshell that burst on the Athenian cultural scene” [rom.: o bombă care a explodat pe scena culturală ateniană] ([Mackridge, 2009](#), p. 215); cea de-a doua este marcată de aproape dezonoranta apariție, în 1941, a *Νεοελληνική Γραμματική (της Δημοτικής)* [*Gramatica Limbii Grecești Moderne (Demotice)*] de [Triantaphyllidis et al.](#)

Psycharis nu a scris o gramatică completă a variantei *demotice*. Cele trei volume ale „Marii” sale *Gramatici a Limbii Grecești Moderne* ([Psycharis, 1929, 1935, 1937](#)) abia reușesc să treacă de fonologia limbii grecești moderne. Era un pasionat observator al variației și schimbărilor din fonologia limbii grecești moderne (*ηχοαλλαξιά*), iar gramatica sa conține numeroase observații despre forme variate, așa cum se întâmplă și cu multe alte scrieri ale sale, elaborate mai cu seamă în franceză ([Psycharis, 1930](#), p. 58–114, 168–179, 189–251, 284–319, 237–238, 664–710, *passim.*). Psycharis rămâne cunoscut mai ales datorită lucrărilor sale grecești de popularizare, scrise pe un ton combativ și care au avut o considerabilă putere de influențare. Deși cele mai multe dintre aceste opere sînt declarat prescriptive, Psycharis a oferit exemple din varianta demotică prin felul său propriu de a scrie și de a utiliza limba, prin stilul său romanesc, și poate prin exagerările stilistice pe care le practica și pentru care a devenit celebru, *Călătoria mea* reprezentînd o culme în acest sens.

Discipolii au încercat să adere la norma închisă produsă de Psycharis, și la fel s-a întâmplat și în domeniul literaturii, unde s-a încercat decelarea unei norme pe baza textelor sale; v., e.g., [Mandilaras \(1972](#), p. 98–108). În opinia mea, asemenea eforturi de sistematizare ignoră grosolan variația considerabilă pe care o etalează opera lui Psycharis; totuși, asemenea demersuri nu rămîn fără valoare teoretică. Ele arată că, pînă și în munca oamenilor de știință, un standard se reduce la: o listă închisă și mai degrabă scurtă de „ce se face” și „ce nu se face”.

Pentru cei ce studiază greaca modernă, [Mandilaras \(1972](#), p. 98–108) „rescrie” standardul lui Psycharis, i.e. re-standardizează dogma maestrului, printr-un set finit de „corective” (afirmații prescriptive de tipul A → B, i.e. „înlocuiește varianta A cu varianta B”):

<sup>2</sup>Triantaphyllidis ar fi fost de accord cu [Geeraerts \(2016\)](#) că modul în care Psycharis codifică greaca modernă corespunde „modelului romantic”, în timp ce viziunea lui însuși este una mai „rațională”. Dar asta ar însemna numai că distincția dintre modelul „romantic” și „rațional” este unul pre-teoretic.

Psycharis folosește β και φ în loc de ευ και αυ: ξεφέβγει, βασιλεβε, αβγή, πρωτέβουσα, Εβρώπη, εβγένεια, θησαβρούς; scrie –έβω în loc de –εύω; nu permite combinarea a două fricative surde sau a două oclusive surde; asemenea combinări sînt transformate în fricativă + oclisivă: λεφτεριά, σκύφτοντας, έφτυμη, καφκηδή, πραχτικό; Psycharis transformă fricativele în oclusive după [s]: σκολή, σκετίστηκε, απασκολημένο, σκέδιο, αίστημα, –στηκα în loc de –σδηκα; “înainte de consoane surde, ν [ , μ ξι γ] nu apar”: συβιβασμός, συβουλή, συχωρώ, τη [την], τω [των], δε [δεν], α [αν], πρι [πριν]; λ → ρ / \_\_φ: αδερφός; τ → θ / \_\_ρ: αναδροφή; γ → φ / \_\_μ: πράμα; γ → φ / V\_\_V: λέω, πάω; α-asimilări: άξαφνα, αλαφρός, αλάκερος, αρμηνέβω, σταναχώρια, απάνω, απάγγελμα, αξάδεφος; ι → ε / \_\_ρ: πλερώσαμε, σιδερόδρομο, τριγερούμε, κληρονομήσει, κεριακή, σερτάρι, κερά, περεχυμένος (dar: ζωής); υ → ου: κρουσταλένια, ξουράφι; ω → ου: ζουμί, ζουγράφισε; păstrează ω în comparative: λιγώτερο; omite ε și ι inițiale neaccentuate: φημερίδα, πομονή, ποφέρνεται (la fel, la augmentul verbului); adaugă –ε în: τόνε, ένανε, κείνουνε, εκείνηνε, τω ματιώνε, τω σπαδιώνε; la fel, la persoana a treia, plural: σταδήκανε, βουρκώνανε, ζήσουνε, μοιάζουμε; la declinarea substantivului, păstrează poziția accentului în concordanță cu cazul nom. dominant: θάλασσα – θάλασσας (în loc de θαλάσσης); transferă vechea declinare a treia la declinarea întii: η θέση – της θέσης, ποίηση – ποίησης, λέξη – λέξης, σημείωση – σημείωσης, etc.; plural: επανάληψες, φράσες, λέξεις; substantivele masculine și feminine terminate în consoană sînt declinate după regulile declinării întii: ο φύλακας [în loc de φύλαξ] – του φύλακα, η ελπίδα – της ελπίδας, η αδρωπότητα – της αδρωπότητας, ο ενεστώτας – του ενεστώτα, etc. (dar și: ο Παρθενός – του Παρθενό, construit după modelul γέρος, παδός, μαδός); ο ίδρος, ο έρος, ο προεστός; το φωνήεντο – του φωνήεντου; ο γείτονας – οι γειτόνοι, ο άρχοντας – τους αρχόντους; ο γίγαντας – τους γιγάντους; declinarea a doua: πλάτανος – πλατάνου – πλατάνοι – πλατάνους – πλατάνωνε, διαλόγοι, καταλόγοι, κατοίκοι, υπαλλήλοι; το δράμα – του δραμάτου, το γράμμα – του γραμμάτου; το λάδος – τα λάδια, το φως – τα φώσια; ο– inițial (în loc de ω–), chiar și la timpurile de trecut; toate formele verbale contrase după cele terminate în –άω: προσπαδά, πολεμά; είμαι, είμουνε, είσουνε, είτανε; păstrează –η (cu iota subscris) al subjonctivului scris; forme dialectale: να διω, να διης; cuvinte împrumutate: σοκάκι, γιουρούσι, μαχαλάς, παράς, κοτζάμι, χαμπάρι, μπεκιάρης, μαραφέτι, τερτίπια, χαβάς, μπουνταλάς, ντουλάπι, μπόσικος, ρουμάνια (< turcă), μπιλλέτο, αντρέσσα, λαβαμπό, στατουέττα (< franceză), βεγγέρα, βίζιτα, ρομάντζα, φίνο, φίρμα, μοτίβο, πορσελάνη, τσικολάτα, μπάντα (< italiană), etc.; creații lingvistice: απανωσιά, χωριολαλιά, ντοπολαλιά, αμπορεσιά, ομορφιάδα, συγύρια, ιδιοστιγμής, καρδιολόγησε, σπλαχιτά, αλαμπουρεζιά, etc.<sup>3</sup>

Lista de mai sus rezumă felul în care Mandilaras rezumă norma lui Psycharis. Putem observa anacronismul lui Mandilaras în descrierea normei lui Psycharis: în cazul mai tuturor „regulilor” de tipul A→B, e.g. λ → ρ / \_\_φ: αδερφός, A pare a fi o variantă care a reprezentat standardul, dar pe care Psycharis nu ales-o, sau care a devenit standardul în ciuda a ceea ce a ales Psycharis. Mandilaras nu spune pur și simplu: „dintre variantele existente, acestea sînt cele pentru care a optat Psycharis”, i.e. variantele B; Mandilaras lasă să se înțeleagă că „acele alte variante, A, sînt cele pentru care ar fi trebuit să opteze”, pentru că acelea sînt cele care erau sau aveau să devină standard—în ciuda preferințelor personale ale lui Psycharis. Prezentarea în această manieră a normei lui Psycharis nu este doar anacronică; este ea însăși normativă: sugerează că Psycharis ar fi trebuit să aibă alte opțiuni, că nu ar fi trebuit să facă alegerile pe care le-a făcut.

Mandilaras presupune de asemenea că la ora aceea exista o listă specială cu ce e corect și ce nu e corect, o normă la care Psycharis a aderat fără echivoc. Adevărul este că, pe măsură ce Psycharis continua să-și elaboreze propriul stil, a oscilat de mai multe ori în favoarea unor variante diferite, urmînd „reguli” diferite în etape diferite ale operei sale. Horrocks (2010, p. 448–449, citîndu-l pe Mackridge, 1988) comentează o situație în care se poate vedea schimbarea la nivelul normelor, un exemplu care, paradoxal, marchează data de naștere a standardului lui Psycharis, dacă acceptăm că ea coincide cu publicarea *Călătoriei mele*:

It is important to note [...] that changes were made between the first edition of *My Journey* in

<sup>3</sup>Reținem, în treacăt, că în ciuda a ceea ce se crede îndeobște, Psycharis înclina spre uzul împrumuturilor interne, i.e. adaptarea unor cuvinte din greaca veche la limba modern.

1888 and the second in 1905. Psycharis took great pride in his Constantinopolitan connections, and the language of his youth at first took precedence in his writing, leading to the use of many now non-standard features in the first edition. By the time of the second edition, however, his conception of *demotic* had changed in the face of criticism of his usage.

[rom.: Este important să reținem [...] că între prima ediție a *Călătoriei mele*, din 1888, și cea de-a doua, din 1905, există diferențe. Psycharis se mândrea mult cu legăturile sale la Constantinopol, iar limba din tinerețe i-a dominat la început scrisul, ceea ce a dus la întrebuițarea în prima ediție a numeroase forme care astăzi nu mai reprezintă standardul. În momentul elaborării celei de-a doua ediții, concepția sa despre varianta *demotică* se schimbase, ca reacție la criticile ce-i fuseseră aduse.]

Horrocks (2010, p. 449–451) menționează apoi destul de multe constantinopolitanisme fonologice, morfologice și sintactice pe care Psycharis le-a abandonat mai târziu. Meticuloasa comparație între cele două ediții ale *Călătoriei mele* făcută de Balomenou (2012) relevă un total de 910 schimbări intenționate, cele mai multe fiind morfofonologice; numai câteva reprezintă înlocuiri ale unor forme regionale, fie ele constantinopolitanisme sau de alt tip, în timp ce alte regionalisme apar în ediția a doua. Cele mai importante schimbări din ediția 1905 (juducând după numărul ocurențelor) sînt însă, după Balomenou (2012), următoarele:

terminațiile în *-n#* sînt înlocuite de cele în *-ne#* (în spiritul preferinței generale a lui Psycharis pentru terminațiile în silabă deschisă), fapt ce afectează multe paradigme ale declinărilor, precum terminațiile verbale de persoana a treia plural (*-un/-an* → *-une/-ane*: *ακολουθούν* → *ακολουδούνε*, *τραβούσαν* → *τραβούσανε*, cu o schimbare concomitentă în privința poziției augmentului, de la inițială la finală: *έγραφαν* → *γράφανε*, *έφεραν* → *φέρανε*); persoana întîi singular *είμουν* → *είμουνε*; de asemenea, genitivul plural al substantivelor (*τω δασκάλων* → *τω δασκάλωνε*) și al pronumelor (*τόσων* → *τόσωνε*). Marca perfectivă *-ks-* se simplifică la *-s-* (*ρωτήξω* → *ρωτήσω*, *σπουδάξουμε* → *σπουδάσουμε*). Particula *που* este înlocuită fie de conjuncția *πως* sau de o formă relativă (*που* → *πως/όπου*). Fîin sfîrșit, și, totodată, mai puțin important, cliticele pronominale de acuzativ, obișnuite în dialectul constantinopolitan, sînt înlocuite cu forme de genitiv, obișnuite în dialectele sudice (*με* → *μου*, *σε* → *σου*).

Toate modificările de tipul A → B, „variante B înlocuiește varianta A” reprezintă exemple de ceea ce mai târziu vom numi: „corective”, i.e. acte conștiente de corectare a vorbirii personale sau a altora. Sînt de părere că modificările operate de Psycharis între cele două ediții („corectivele” sale) susțin următoarele afirmații preliminare: în primul rînd, este cît se poate de evident că asemenea variații trebuie să existe *înainte* de elaborarea unui standard; în al doilea rînd, o oarecare variație trebuie să existe—inevitabil chiar—*în interiorul* unui standard; și în al treilea rînd, variația în interiorul unui standard este, cel puțin pînă la un punct, supusă capriciului, arbitrarității, *nemotivării* (*immotivé*, în original). Pornind de la aceste aserțiuni preliminare, se poate deduce că raționalizarea unui standard reprezintă o etapă mai tîrzie în evoluția respectivului standard; totodată, recunoașterea retrospectivă a variantelor care au devenit standard într-o etapă precedentă nu poate fi decît anacronică. Constantinopolitanismele lui Psycharis au fost abandonate în bună măsură cu ocazia publicării ediției a doua a *Călătoriei mele*. Psycharis nu era însă interesat în mod deosebit de idiomul din Constantinopol per se; după cum o arată enumerarea de mai sus, preocuparea lui viza mai degrabă prescrierea uzului unor variante care puteau pretinde să devină standardul. Unele dintre variantele sale preferate se îndepărtează de la *ceea ce a devenit standard* (*τόσωνε* în loc de *τόσων*), în timp ce altele au devenit parte integrantă a standardului (*ρωτήσω* în loc de *ρωτήξω*).

Nu s-au scris studii despre variația lingvistică din proza lui Psycharis, dar se observă cu ușurință că stilul său este oral și ludic, chiar dacă unei urechi moderne îi poate părea „artificial” (Chrissomali-Henrich, 2005, p. 202–203). Standardul său literar, tocmai pentru că este idiosincretic, este departe de a fi uniform. În



mod ciudat, nu se conformează niciunuia dintre standardele în care l-au vîrît unii și alții, după cum o demonstrează, parțial, următorul fragment—ales aproape la întâmplare—din romanul *Τό όνειρο του Γιαννίρη* [rom.: Visul lui Janniri] (Psycharis, 1897, p. 161–162):

Τόχει το φυσικό του Ρωμιού πολλά να θέλη, να καταπιάνεται πολλά, να είναι άξιος για πολλά. Ο Ρωμιός είναι πολύψυχος. Παντού στην ίδια στιγμή θα βρεθή ο νους του, στη θάλασσα και στη στεριά. Ξέθαρρα ταξιδέβει στους ανθρώπους μέσα και στις ιδέες, πολύτροπος σαν τον Οδυσσέα, που λέει κι ο Όμηρος. Μα νομίζει συχνά πως φτάνει όρεξη να τόχη και γίνονται όλα. Ότι του φανή και του στρέξη. Κάμποσους βλέπουμε σήμερα που το ίδιο τούς έρχεται και παππουτσήδες να είναι και δάσκαλοι, γιατροί και γλωσσολόγοι, να φτειάνουνε, φίλε μου, και στίχους. Φοβάμαι μήπως με τέτοιο σύστημα μήτε η γιατρική, μήτε η γλωσσολογία, μήτε ο στίχος δεν θα προκόψουν. Όταν όμως ο Ρωμιός καλλιεργήση το νου και μάθη εργασία, τότες μπορεί κι ο Ρωμιός πολλά να κατορθώση κι άξαφνα ένας άνθρωπος να κάνη όσα κάνουνε σε άλλους τόπους τρεις ή τέσσερεις μαζί. Ο Γιαννίρης τέτοιος είτανε, είταν ο Ρωμιός όπως θα γίνη κατόπι κι όχι όπως είναι τώρα, πρόσωπο εθνικό που σου έδειχνε από τότες όλη τη μελλούμενη ρωμιούσνη.

[rom.: Grecul este într-o continuă căutare, este permanent ocupat, este competent în toate. Grecul are multe suflute. Gîndurile îi hoinăresc în același timp peste tot, pe mare și pe uscat. Călătorește prin oameni și prin idei, neînfricat—un om al frămîntărilor, ca Ulise, cum ar spune Homer. Crede că unde este voință, acolo este și înfăptuire. Își îngăduie să fie asta ori cealaltă. Vedem pe cineva care-și spune și pantofar, și profesor; și doctor, și lingvist; iar unii scriu și versuri, prietene. Cu mentalitatea aceasta, mă tem că nici medicina, nici lingvistica, nici poezia nu vor ajunge prea departe. Dar cînd grecul se cultivă și cînd își pune în cap să se facă ceva anume, atunci poate realiza de unul singur mult mai mult decît ar reuși să facă doi sau trei oameni dintr-o altă țară. Janniris era un asemenea tip, era grecul ce putea deveni, nu grecul ce este la un moment dat, era individul prin care se etala întreg viitorul nației.]

Probabil că nu avem de-a face aici cu marea literatură. Personajul, Janniris, este intens ideologizat: asupra lui este proiectat stereotipul pe care Psycharis îl cultiva despre națiunea grecească (și despre omenire). Poate că personajul era construit pe modelul autorului însuși („Janniris” ar putea foarte bine fi un *alter ego* al lui „Jannis Psycharis”). Dar limba este fluentă. Cele cîteva devieri de la ortografia actuală sînt ne semnificative; terminația de subjonctiv *-η* a fost păstrată și în scrierile de mai tîrziu; personal, găsesc ortografierea *είναι-είτανε(ε)* mult mai sistematică decît *είναι-ήταν(ε)*. Nu întîlnim acele „extremisme” de care Psycharis a fost atît de des acuzat. Stilul este oral, chiar conversațional—sau așa se vrea a fi. Există variație în privința topicii cuvintelor (*πολλά να θέλη, να καταπιάνεται πολλά*), variație la nivel morfologic (*προκόψουν/φτειάνουνε-κάνουνε, είτανε/είταν*), variație de registru/stil (forma neologică *πολύψυχος*, construită după forma homerică *πολύτροπος*—amîndouă coexistînd cu elemente din vocabularul comun, e.g. *παπουτσήδες* „pantofari”, și cu variante „demotice”, e.g. *τότες*). Se creează impresia că Psycharis urmărește crearea unui standard scris care să îi permită să fie oral. Un romancier slab, poate; totuși, scriitor competent, Psycharis a standardizat limba prin exemplu, prin propriile sale scrieri, nu doar interzicînd uzul anumitor forme, ci și exploatînd unele variații. Este adevărat, Psycharis ar fi putut visa „a single language variety [...] for all purposes, both oral and written, allowing little leeway for variation according to linguistic register” [rom.: o singură variantă lingvistică [...] bună la toate, și orală, și scrisă, care să îngăduie prea puțină variație față de registrul lingvistic] (Mackridge, 2009, p. 226); numai că el însuși nu a scris într-o asemenea manieră uniformă.

Ideea că Psycharis a urmat un standard foarte strict și uniform s-a născut probabil din lucrările opozițiilor lui. Și a fost perpetuată de o relevantă istoriografie, care a notat deseori că Psycharis, influențat de sistematicele „legi naturale” ale neogramaticilor, nu tolera niciun fel de excepție de la regulile sale (Kriaras, 1981, p. 182–183; Babiniotis, 2011, p. 432–435; cf. Mackridge, 2009, p. 215–228). Catalogarea limbii lui Psycharis ca „ortodoxă” și „dogmatică”, „artificială”, „puristă”, „inflexibilă”, „ultra-demotizată”

sau „excesiv *μαλλιαρή*” („păroasă”, i.e. vulgarizată) este rodul unei greșite concepții ideologice—o *méconnaissance*—hrănite de opozanți și reproduse ca atare de istorici. Vom reveni asupra acestei chestiuni a uniformității în cadrul secțiunii de *Concluzii și discuții*, unde vom prezenta și câteva dintre problemele pe care standardizarea prin propriul exemplu le ridică în legătură cu ceea ce propun eu ca teorie performativă a standardizării limbii.

\*

Manolis Triantaphyllidis nu era unul dintre oponenții lui Psycharis; dar asta nu înseamnă că Psycharis și I-ar fi dorit ca aliat. Vorbea despre Triantaphyllidis cu dispreț; îl numea „naiv” (*αγαθός*). Îl considera avocat al „compromisului” cu *katharevousa*, varianta înaltă arhaică. L-a acuzat că „flirtează” cu *katharevousa* și a încercat să-i demaște normele „mixte” (Psycharis, 1924). Avea perfectă dreptate. Triantaphyllidis însuși afirmase că era necesar un compromis cu *katharevousa*, cu toate că și el a optat pentru o mai „uniformă” ‘*demotică* de școală’ (cf. Mackridge, 2009, p. 228). Toate acestea erau istorie, și chiar în momentul desfășurării lor. Privind în urmă, singurul lucru cu adevărat important este că standardul propus de Psycharis a eșuat; cel al lui Triantaphyllidis s-a impus.

Cea mai importantă lucrare de referință pentru varianta *demotică*, *Gramatica Greacă Modernă (Demotică)* de Triantaphyllidis et al., a fost publicată în 1941, o perioadă istorică dificilă. Triantaphyllidis prezida comitetul căruia dictatorul Ioannis Metaxas îi ceruse alcătuirea unei gramatici a limbii grecești moderne bazate pe norma *demotică*; s-a stabilit însă unanim că gramatica publicată în 1941 este de fapt opera unui singur om, Triantaphyllidis.

Noua gramatică a marcat o schimbare în privința normelor *demotice*. Psycharis propusese o modernizare radicală a gramaticii limbii. Ar fi trebuit să urmeze aspectul sistematic al varietăților orale, să includă variante rurale și să asigure adaptarea morfologică a vocabularului cult sau arhaic. Norma aceasta apărea în contrast puternic cu normele variantei înalte, scrise, *katharevousa* (în fapt, nu a existat niciodată o singură varietate de *katharevousa*, așa cum nu a existat niciodată o singură varietate de *demotic*, ele variind de la autor la autor). Spre deosebire de norma lui Psycharis, norma lui Triantaphyllidis se baza pe ceea ce a fost considerat a fi de atunci încolo varietatea lingvistică urbană a clasei de mijloc educate (cf. Mackridge, 1985, p. vi). Această normă nouă era mult mai tolerantă față de formele culte, nu respingea arhaismele neadaptate sau străinismele. Niciunul dintre standarde (sau, mai bine spus, niciuna dintre varietăți), nici cel al lui Psycharis, nici cel al lui Triantaphyllidis, nu era absolut pur; numai că cel al lui Triantaphyllidis era în mod deschis astfel. Triantaphyllidis nu doar a elaborat pe marginea poziției lui Psycharis. Ci a crezut că un „amestec” controlat de *demotic* cu varianta înaltă va facilita acceptarea celei dintâi, va provoca o de-ideologizare a variantei *demotice*, făcând-o mai ușor de acceptat de către Stat. O dată adoptată de către Stat, s-ar fi încheiat perena „Chestiune a limbii grecești” (Frangoudaki, 1977, p. 104–116; Moschonas, 2010). De altfel, Triantaphyllidis prefera să-și numească gramatica, „Gramatica de Stat”.

În ciuda faptului că genitivul explicativ *της Δημοτικής*, „a [variantei] *demotice*” apare între paranteze în titlul acestei gramatici de stat, probabil că Triantaphyllidis ar fi preferat formula „*koine* greacă modernă” — i.e. ceea ce astăzi numim greacă modernă standard. Pe scurt, formula lui de standardizare este aceasta:

*Koine* [greacă modernă standard] = Popular/jos [*Demotic*] + Cult/înalt [*Katharevousa*] (în funcție de necesități).

Triantaphyllidis et al. (1978) au propus un standard departe de a fi uniform. Gramatica se prezenta în același timp ca prescriptivă și ca variaționistă; v. Prefața lui Triantaphyllidis la *Gramatică*, mai ales *κα', κβ'–κδ'*). Fig. 1 reproduce pagina 102 a *Gramaticii*, unde se discută derivarea și unde sînt expuse câteva variante (*katharevousa/demotic*). Termenii pe care Triantaphyllidis îi folosește în legătură cu aceste variante sînt *λόγεις*, „învățat/cult”, vs. *λαϊκές λέξεις*, „popular”.

Pagina 102 se află în partea a doua a *Gramaticii*, numită *Cuvintele*, aproape în întregime rezervată variației lexicale. Trebuie să subliniem faptul că atitudinea lui Triantaphyllidis față de străinisme nu era puristă (în legătură cu lucrările sale timpurii despre împrumut, v. Papanastasiou, 2011). Extrasele de la

102		Ξένες λέξεις και λόγιες λέξεις	
ἀρὺς	ἀραιὸς	θειὸς	θεῖος
γενιά	γενεά	λευτεριά	ἐλευθερία
γκόρφι	ἐγκόλπιο	μπόλι	ἐμβόλιο
γνωριμιά	γνωριμία	παρηγοριά	παρηγορία
ζημιὰ	ζημία	σκολεῖο	σχολεῖο (!)
<p>225. Διαφορὰ φωνητικὴ στὰ παράγωγα.—Ἡ διαφορὰ στὴ φωνητικὴ μορφή ἀπλώνεται συχνὰ καὶ στὰ παράγωγα. Ἔτσι λέμε ἀπὸ τὸ ἕνα μέρος: κρούσταλλο—κρουσταλλιᾶζω—κρουστάλλισμα—κρουσταλλένιος, καὶ ἀπὸ τὸ ἄλλο: κρούσταλλο—κρουσταλλώνω—κρουστάλλωμα—κρουστάλλωση—κρουστάλλινος.</p> <p>226. Εἰδικότερα ἡ διαφορὰ τῶν φωνητικῶν τύπων παρουσιάζεται: α) ἤδη στὶς λαϊκὲς λέξεις, ἀνάμεσα στὴν ἀρχικὴ καὶ τὰ παράγωγά της, β) ἀνάμεσα στὶς κληρονομημένες καὶ τῆ λόγια λέξη μὲ τὰ παράγωγά της, καὶ γ) μόνο στὰ λόγια παράγωγα (ὅταν δὲ συνηθίζεται ἡ ἀρχικὴ λέξη τῶν λόγιων παραγῶγων).</p> <p>Ἔτσι λέμε:</p>			
A) λιακωτό, λιοπύρι		ἤλιος - ἤλιοστάσιο	
λιόλαθο, λιοτριβεῖο, λιοστάσι (ἐλαιώνας)		ἐλιά - ἐλαιογραφία, ἐλαιοπαραγωγός, ἐλαιοχρωματισμός, ἐλαιώνας, πετρέλαιο.	
B) δίκιο		δίκαιο, δικαιοσύνη, δικαιώνω, δικαιοῦχος, δικαιοδοσία	
θεριό		θηρίο, θηριοδομαστής, θηριοτροφεῖο, ἀποθνήσκω	
κορφή, κορφοβούτι, κορφολόγος, κορφολογῶ, κορφόφυλλο, κατάκορφα, κολοκυθοκορφάδες		κορυφή, κορυφώνω, κορυφωμα, ἀποκορυφωση, κορυφογραμμὴ, κατακόρυφα	
νιός, νιόγαμπρος, νιόνυφη, νιόπαντρος, ξανανιώνω, ξανάνωμα		νέος, ἀνανεώνω, ἀνανέωση, νεογέννητος, νεοελληνικός, νεόπλουτος, νεοσύλλητος, νεοφώτιστος	
παλιός, παλιώνω, πάλιωμα, παλιόρουχο κτλ.		παλαιός, παλαιογραφία, παλαιολογία, παλαιοπωλεῖο κτλ.	
Γ) κουφός, κουφαμάρα, κουφίζω, (ξε)κουφαίνω		κωφάλαλος, ὑπόκωφος	
μιλῶ, παραμιλῶ		συνομιλῶ	
<p>1. Οἱ διπλοτυπίες αὐτοῦ τοῦ εἶδους εἶναι σχετικὰ λίγες. Ὅπου καθιερώθηκαν οἱ λόγιοι φωνητικοὶ τύποι περιορίστηκαν οἱ λαϊκοὶ στὴ λαϊκότερη καὶ στὴν ποιητικὴ γλώσσα: λειτουργία - λειτουργιά, Ἐβραῖος - Ὀβριός, ὄρατος - ὄριος. Ἀνάλογα εἶναι τὰ λαϊκὰ ἀπαρχαιωμένα Ἀνάπλι - Ναύπλιο, Ἐπαχτος - Ναύπακτος. Σὲ μερικὲς περιστάσεις οἱ λόγιοι τύποι ἀκολουθοῦν διαφοροτικὴ κλίση, ὅπως στὸ ἀρὺς-ἀραιός, Σκιάθο-Σκιάθος, Χιό-Χίος.</p>			

Figura 1: Pagina 102 din Triantaphyllidis et al. (1978).

paginile 231 și 232, prezentate în Fig. 2, apartin părții a treia a Gramaticii, în care este prezentată morfologia limbii grecești moderne. În Fig. 2 constatăm o modalitate mult mai obișnuită de abordare a variației: mai întâi este prezentată o paradigmă a declinării, iar dedesubt, după o serie de exemple (în căsuța gri), apar posibilele variante sau „exceptiile”. De notat că forma de vocativ *πάτερ* este folosită și la nominativ de mulți vorbitori ai limbii grecești moderne (ca în *ο πάτερ φαμίλιας* < Lat. *pater familias*, „tatăl familiei”). La p. 232, Triantaphyllidis prezintă pur și simplu aceste forme ca variante (*ο πατέρας/πατήρ/πάτερ*), deși, după normele limbii grecești vechi sau ale *katharevousa*, sau, de fapt, după standardele actuale, nominativul *πάτερ* ar fi trebuit tratat ca greșeală stridentă.

Parantezele sînt folosite în Gramatica lui Triantaphyllidis ca mijloc tipografic de indicare a variației; de obicei, formele care apar între paranteze sînt cele mai puțin preferate:

δαγκάνω (δαγκώνω), μαζεύω (μαζώνω), κιτρινίζω (κιτρινιάζω), ξοδεύγω (ξοδιάζω), τελειώνω (τελεύω), φυλακίζω (φυλακώνω) – αρχίζω (αρχινίζω, αρχινώ), βουλιάζω (βουλώ) [variantele din afara parantezelor „sînt preferate în proză”] (Triantaphyllidis et al., 1978, p. 349).

Uneori însă, același mijloc tipografic pare să indice variația necondiționată, liberă:

παρακεί (și παρέκει, πάρα κει), (α)πάνω (επάνω), μέσα (μες), (ε)μπρός (μπροστά), αντίκρυ and

1.— Ἄρσενικά σὲ -ας ἰσοσύλλαβα			
	ὁ πατέρας	ὁ ταμίας	ὁ φύλακας
527. Τὰ ἰσοσύλλαβα σὲ -ας εἶναι παροξύτονα καὶ προπαροξύτονα.			
Ἑνικός			
Ὄνομ.	ὁ πατέρας	ὁ ταμίας	ὁ φύλακας
Γεν.	τοῦ πατέρα	τοῦ ταμία	τοῦ φύλακα
Αἰτ.	τὸν πατέρα	τὸν ταμία	τὸ φύλακα
Κλητ.	πατέρα	ταμία	φύλακα
Πληθυντικός			
Ὄνομ.	οἱ πατέρες	οἱ ταμίαι	οἱ φύλακες
Γεν.	τῶν πατέρων	τῶν ταμιῶν	τῶν φυλάκων
Αἰτ.	τούς πατέρες	τούς ταμίαις	τούς φύλακες
Κλητ.	πατέρες	ταμίαις	φύλακες

Κατὰ τὸ πατέρας κλίνονται: αἰθέρας, κανόνας, λιμένας, πυθμένας, τιτάνας, σωλήνας, κλητήρας, λαμπτήρας, νιπτήρας, ὀδοστρωτήρας, ἀγκώνας, ἀγώνας, αἰώνας, ἐλαιώνας, ξενώνας, στρατώνας, χειμώνας, ἐνεσιώτας, ἰδρώτας κ.ἄ.— Οἱ τοπωνυμίες: Καφηρέας, Μαλέας, Ἐλικώνας, Κιθαιρώνας, Μαραθῶνας κτλ.— Τὰ ἀρχαῖα κύρια ὀνόματα: Ἀντίβας, Φειθίας, Κλειθίας κτλ.

Κατὰ τὸ ταμίας κλίνονται: ἄντρας, γύπας, λίβας, μήνας, εἰσοδηματίας, ἐπαγγελματίας, ἐπιχειρηματίας, λογίας κτλ.

Κατὰ τὸ φύλακας κλίνονται: ἀγροφύλακας, ἄμβωνας, ἀρχοντας, γείτονας, ἥρωας, θώρακας, κήρυκας, κληδόνας, κόρακας, λάργγας, πίνακας, πράχτορας, πρίγκιπας, πρόσφυγας, ρήτορας, σίφωνας.— Τὰ ἔθνη: Λάκωνας, Τσάκωνας.— Οἱ τοπωνυμίες: Γέρακας, Πέλεκας, Πάργωνας κτλ.— Τ' ἀρχαῖα κύρια: Ἀγαμέμνωνας, Μίνωας, Κύκλωπας κτλ.

Τὰ ὀνόματα ἄντρας, μήνας, Δίας σχηματίζουν τὴν ἐνική γενική καὶ σὲ -ός: τὸ εἶπε τοῦ ἀνδρός της, στίς δέκα τοῦ μηνός.

Τὸ πατέρας ἔχει καὶ τὸν ἀκλιτο προταχτικό τύπο πάτερ (596 β), ποῦ μπαίνει ἐμπρὸς ἀπὸ τὰ ὀνόματα τῶν κληρικῶν σὺν τιμητικὸς τίτλος: ὁ πάτερ Σωφρόνιος, τοῦ πάτερ Λαυρέντιου.

Figura 2: Fragmente din p. 231 și 232 din Triantaphyllidis et al. (1978): o paradigmă de declinare, urmată de exemple și variante.

αντικρύ, απέναντι (și αγνάντια), ἀκόμη (ἀκόμα), (ε)ψες, (ε)ξώρας, ἐξαφνα (ἀξαφνα, ξαφνικά), (ε)πίστομα, μόνο and μονάχα (μοναχά), καθαυτό (καθαυτού) (Triantaphyllidis et al., 1978, p. 377).

### Studiul 1: Corectivele din Gramatica lui Triantaphyllidis

Cît de multă variație este, pînă la urmă, în Gramatica lui Triantaphyllidis? Și cît de multă variație este exclusă ori pur și simplu neluată în seamă? Pentru a răspunde la aceste întrebări cît se poate de precis, este nevoie de o modalitate exactă de măsurare a prescriptivismului—sau a absenței acestuia.

\*

O asemenea modalitate este de a număra ceea ce în altă parte (Moschonas, 2005c, 2008) am numit „corrective” (sau instrucțiuni corective). O corectivă poate fi definită ca act directiv în direcția de acomodare metalimbă – limbă<sup>4</sup>. Există cel puțin două tipuri de corective: *correctivele propriu-zise* și *permissive*. În forma lor cea mai simplă, primele sînt alcătuite din trei componente: una prohibitivă (‘nu se spune/nu

<sup>4</sup>„Direcție de acomodare” [engl. *direction of fit*; cf. fr. *direction d'ajustement*] este un criteriu de clasificare folosit de John Searle în capitolul *A taxonomy of illocutionary acts* (în Searle, 1979, p. 1–29). Potrivit lui Searle, există patru posibile direcții de acomodare ale actelor de vorbire (cuvintele) și stărilor de lucruri (lume): a) cuvinte-la-lume, b) lume-la-cuvinte, c) amîndouă, d) niciuna. Directivele (comenzi, cereri etc.), în cadrul cărora corectivele putem spune că formează o subcategorie, prezintă o direcție de acomodare lume-la-cuvinte (Searle, 1979, p. 14). Desigur, taxonomia lui Searle este prea îngustă. Există cel puțin o categorie de acte de vorbire, anume corectivele (corective propriu-zise și permissive, deopotrivă), care par să prezinte o direcție de acomodare cuvinte-la-cuvinte (de la metalimbă la limbă). Dacă se acceptă că corectivele dețin forța directivelor și dacă se acceptă că realitățile despre limbă sînt realități despre lume, atunci și corectivelor ar trebui să li se recunoască direcția de acomodare lume-la-cuvinte, caracteristică directivelor. În opinia mea, aceasta este o problemă teoretică fără importanță în discuția de față. Voi reveni însă asupra teoriei performative a corectivelor în secțiunea de *Concluzii și discuții*.



se scrie X’); una normativă (‘se spune/se scrie Y’); și una explicativă (‘pentru că Z’). De pildă, următoarea construcție reprezintă o corectivă:

[trebuie să] spunem/scriem συμβιβασμός [sivivazmos], „compromis” (Y)  
 în loc de συμβιβασμός [simvivazmos] (X),  
 deoarece fonologia noastră nu acceptă combinația [consoană nazală] + [consoană fricativă] (Z)  
 (Psycharis, 1888, p. 163 ff.; 1905, p. 155 ff.)

Și o permisivă este un act directiv în direcția de acomodare metalimbă – limbă. În forma lor cea mai simplă, permisivele sînt alcătuite tot din trei componente: una permisivă (‘se spune/se scrie X, alături de Y’); una normativă, care de obicei exprimă o condiție legată de variația X/Y (‘X se folosește în situația C<sub>1</sub>; Y se folosește în situația C<sub>2</sub>’); și una explicativă opțională (‘pentru că Z’), care de obicei reiterează componenta normativă/condițională. De pildă, următoarea construcție reprezintă o permisivă:

se poate spune/scrie δαγκώνω, „a mușca” (X),  
 dar δαγκάνω (Y)  
 este de preferat în proză (C<sub>2</sub>).  
 (Triantaphyllidis *et al.*, 1978, p. 349)

Permisivele de acest tip au de regulă caracter funcțional; fiecare variantă este restricționată la un anumit domeniu, i se atribuie o funcție sau se presupune că are o anumită încărcătură stilistică. Pot fi formulate și permisive de variație liberă, de tipul:

X sau/și Y.

Desigur, asemenea permisive, afirmînd o variație liberă, necondiționată, nu sînt ușor de formulat în gramaticile tradiționale (deși am putut vedea cîteva exemple la Triantaphyllidis; v. de asemenea variantele sale „paralele” și „echivalente”). Raritatea permisivelor necondiționate nu trebuie să ne mire. Tendința de a funcționaliza variația este comună multora; apare ca un „instinct natural”. Se presupune că gramaticile descriptive tocmai asta fac: explică variația prin distribuția a diferite funcții diferitelor variante, conform doctrinei „simetriei formă – funcție”, care atribuie fiecărei forme o funcție distinctă (Poplack, van Herk & Dawn, 2002, p. 88–89; Poplack & Dion, 2009, p. 557; Poplack, Lealess & Dion, 2013, p. 189; Anderwald, 2016, p. 83, urmîndu-l pe Zwicky, 2009, denumește această doctrină „principiul unei singure căi corecte”). O doctrină întemeietoare similară în sociolingvistică proclamă că „nu există variante libere”. Pentru ambele doctrine voi folosi expresia *eroarea formă – funcție*.

Și permisivele cad victimă acestei erori. În mod curent, chiar dacă nu stipulează explicit că o variantă este preferabilă alteia, permisivele pot *sugera*, mai cu seamă în gramaticile tradiționale, că una sau alta dintre variante este de preferat: permisivele sînt implicit condiționale. Pe lîngă asta, o construcție permisivă poate fi cu ușurință transformată într-una corectivă, menționînd pur și simplu că condiția necesară pentru ca varianta să se manifeste a fost violată. De exemplu, în locul permisivei funcționale din Gramatica lui Triantaphyllidis, citată mai sus, poate fi formulată următoarea corectivă:

nu se scrie δαγκώνω, „a mușca” (X),  
 pentru că δαγκάνω (Y)  
 este preferat în proză (Z).

Corectiva este deja implicită în permisivă, și de aceea nu voi ezita să folosesc atît pentru corectivele propriu-zise, cît și pentru permisive denumirea generică de *corective*.

Am văzut pînă acum exemple de corective (fie propriu-zise, fie permisive) avînd formă obișnuită (sau o formă reglementată, pentru ușurătatea înțelegerii). De fapt, în gramaticile și îndreptările de limbă corectivele apar rareori în forma regulată, completă (Moschonas & Spitzmüller, 2010, p. 23–26). Corectivele



pot fi *eliptice* (lipsește o parte, i.e. X și/sau Y nu sînt specificate ori nu este prezent Z). Lipsa unei părți explicative este un fapt comun: în multe cazuri nu se oferă nicio justificare pentru o corectivă; sau se întîmplă ca explicativa să ofere ceva ce se dovedește a fi o justificare circulară („nu se spune sau se scrie X, deoarece nu este indicat—corect, frumos, potrivit, bine exprimat etc.—să se spună sau să se scrie X”); sau se invocă o mai generală corectivă, față de care cea în discuție nu reprezintă decît un caz particular. În asemenea situații, trebuie să apelăm la analogia cu alte corective ori să avem în vedere corectivele similare cu care cea în discuție se asociază de obicei; sau am putea să sondăm un pic mai adînc în mentalitatea prescriptivă a unui text pentru a înțelege motivul preferinței stipulate în locul analizat. Corectivele diferă și în privința specificității lor. Putem distinge corective-*tip* (instrucțiuni generale) și corective-*blazon* (instrucțiuni specifice); din nou, o instrucțiune-blazon poate fi dată ca exemplu de instrucțiune-tip mai generală, i.e. ‘ $x_1, \dots, x_n$  ar trebui evitate ca blazon pentru X’; sau ‘ $y_1, \dots, y_m$  ar trebui preferate ca blazon pentru Y’; sau o corectivă-blazon poate fi, pur și simplu, un exemplu subordonat unei „reguli” generale, i.e. unei instrucțiuni-tip generale. Permisivele pot fi, de asemenea, eliptice, tip sau blazon, după cum se observă din exemplele care urmează, extrase din Triantaphyllidis *et al.* (1978); le-am ales pentru că ilustrează diferențele dintre tipurile și formele corectivelor și/sau permisivelor<sup>5</sup>:

Corective-tip: „variantea *koine*, forma comună a limbii [Y] trebuie redată; asta înseamnă două lucruri: fără *arhaisme*, i.e. forme culte [ $X_1$ ], și fără *dialectalisme* [sau *localisme*: *ιδιωματισμοί*], i.e. forme regionale [ $X_2$ ] – cu excepția, desigur, a situațiilor cînd asemenea forme sînt esențiale limbii comune” (p. 171)

Corective-blazon: „unii spun greșit *απο-θανατίζω* [X], ‘imortaliza’, în timp ce forma corectă este *απ-αθανατίζω*” [Y] (p. 154 §342)

Corective-tip/eliptice (X/Ø): „Corect este să se evite uzul a prea multor substantive abstracte subordonate unul altuia la genitiv” [X] (p. 230 §524)

Corective-tip/eliptice (Ø/Y): „Este necesar, pe măsură ce din ce mai mulți oameni se educă, ca termenii culți care exprimă concepte specifice culturii grecești moderne [ $Y_1$ ] să se răspîndească și să fie popularizați în masa de vorbitori. Și, pe de altă parte, indivizii din mediul urban ar trebui familiarizați, prin intermediul literaturii și al școlii, cu termenii populari [ $Y_1$ ]” (p. 182 §415)

Corective-blazon/eliptice (X/Ø): „o mulțime de scriitori insistă să folosească o ortografie neștiințifică, conservatoare și nejustificată (*ή γυναικες* [ $X_1$ ], *ἡ γυναικες* [ $X_2$ ], pl. nom. ‘femeile’, *παιά*, ‘(nu) mai’ [ $X_3$ ], *τρελλός*, ‘nebun’ [ $X_4$ ])” (p. 405 §1077)

Corective-blazon/eliptice (Ø/Y): „în ultimele decenii s-a creat necesitatea de a diferenția formele de feminin și masculin la substantivele nume de profesii [Y]. În limba oamenilor de rînd [*λαϊκή γλώσσα*] aceste cuvinte se formează cu următoarele terminații: *εισπραχτόρ-ισσα*, fem. ‘colectoare’, [...]· *δικηγορ-ίνα*, fem. ‘avocată’, (p. 217 n. 1)

Permisive-tip: „putem folosi tipuri fonetice paralele (*παράλληλοι φωνητικοί τύποι*) pentru cuvinte, cînd unul este achiziționat cultural [Y], iar celălalt are origine populară [X]” (p. 101 §224); „cuvintele pot avea două variante echivalente (*ισότυμοι*) [Y/X], datorită aferezei vocalei inițiale” (p. 79 §172); „de obicei, împrumuturile mai vechi [Y] se declină; cele mai noi, nu [Y]” (p. 255 §598)

Permisive-blazon (corespunzătoare celor trei permisive-tip din paragraful anterior): „*εκκλησιά* [X] dar și *εκκλησια* [Y]” [sînt tipuri fonetice paralele] (p. 101 §224; cf. p. 103 n. 2); „*γελάδα* [X]

<sup>5</sup>În toate exemplele care urmează am omis partea explicativă Z (chiar și atunci cînd gramatica o oferă), ceea ce le-ar transforma în exemple Z-eliptice; totuși, prin eliptic înțelegem aici X/Y-eliptic. Corective propriu-zise nu se găsesc cu ușurință în Gramatica lui Triantaphyllidis—fapt surprinzător. Corective eliptice X/Ø-blazon, i.e. corective care nu precizează varianta preferată se găsesc cu dificultate oriunde; se întîlnesc mai des exemple de corective-tip X/Ø („se vor evita genitivele subordonate”; „se vor evita construcțiile pasive”; „se va evita obscuritatea”; etc). Permisivele eliptice sînt simbolizate (X/Y), din moment ce X/Ø și Ø/Y nu prezintă nicio diferență în cazul permisivelor.

– ἀγελάδα [Υ], „vacă”, etc., sînt variante echivalente (ισότιμοι), datorate aferezei” (p. 79 §172); „το Μιλάνο – του Μιλάνου, nom. – ac. ‘Milan’, se declină [X], fiind un împrumut vechi [C<sub>1</sub>], dar το Όσλο – του Όσλο, nom. – ac. ‘Oslo’ [Y], nu se declină, fiind un împrumut nou [C<sub>2</sub>]”

Permissive-tip/eliptice (X/Y): „În ceea ce privește substantivele nume de profesii care nu au formă de feminin, dacă se impune referirea fără ambiguități la o femeie, putem utiliza forma de masculin + modificatorul γυναικα, ‘femeie’ [X/Y]: [...]” (p. 217 n. 1)

Permissive-blazon/eliptice (X/Y, corespunzătoare permisivelor-tip/eliptice din paragraful anterior): οι γυναίκες συγγραφείς, ‘femei scriitor’ [X/Y] (p. 217 n. 1).

\*

Cum se întîmplă cu toate actele de vorbire, fie ele lingvistice sau metalingvistice, corectivele pot fi și *indirecte*—dificil de identificat, deoarece se deghizează adesea în acte descriptive sau „constataive” (Austin, 1975, 3), i.e. în afirmații științifice nepărtinitoare. De pildă, un tabel cu declinări dintr-un manual de gramatică, precum cel din Fig. 2, va fi de obicei interpretat ca o expunere sistematică de adevăruri gramaticale (ca un complex ‘expozitiv’, în termenii lui Austin); dar el poate avea, indirect, și forța ilocuționară a unei corective, i.e. forța unei ‘exercitive’ [engl. ‘exercisitive’], în termenii lui Austin, ori a unei ‘directive’, conform terminologiei mai familiare a lui Searle. Nu putem ști care este forța aceea, decît dacă avem cunoștința de existența unor variante pe care tabelul le omite sau le întrebuițează greșit, ori dacă ne putem imagina un tabel alternativ (e.g., unul care să scoată în evidență variantele *katharevousa* mai degrabă decît cele *demotice*); nu putem ști deci pînă nu ne manifestăm *critic* față de tabelul respectiv, într-un fel sau altul. Nu doar permisivele pot fi transformate cu ușurință în adevărate corective; aproape orice afirmație gramaticală descriptivă poate fi interpretată ca prescriptivă, i.e. ca o corectivă, în anumite circumstanțe. În ceea ce ține de lingvistică, se poate trece foarte ușor de la „așa stau lucrurile” la „așa ar trebui să stea lucrurile”.

Este motivul pentru care am luat în considerare numai permisivele explicite din Gramatica lui Triantaphyllidis. După cum am explicat mai devreme, adevăratele corective sînt greu de identificat, deoarece își păstrează o anumită ambiguitate în ceea ce privește forța lor. Unele dintre cele mai cunoscute corective din Gramatica lui Triantaphyllidis sînt de fapt cele pe care le omite; Gramatica a fost criticată tocmai pentru că lasă multe pe dinafară, e.g., adjectivele culte în *-ής/-ές* (επιμελής/ές, „studios”) ori participiile din limba greacă veche în *-ων/-ουσα/-ον* (ο προκύπτων τόκος, „interesul rezultat”; οι τρέχουσες εξελίξεις, „dezvoltări actuale”). Numai că nu se poate lua în considerare ceea ce nu există.

Urmînd gîndirii lui Setatos (1991, p. 34–36), permisivele sînt clasificate în funcție de tipul de diferențiere (i.e., condiția normativă) pe care îl exemplifică, de fapt. Rezultatele sînt expuse pe scurt în Tabela 1.

Tabela 1 este revelatoare în privința atitudinii lui Triantaphyllidis de atracție și toleranță față de variație. Observăm încă de la început că există acolo numai cîteva referiri la localisme și dialectalisme (48/1 689, i.e. 2.8% din numărul total de permisive), care, după cum am văzut, jucaseră un rol important în conturarea standardului lui Psycharis. Există însă un număr relativ mare de referiri la variantele (diglosie) înalte/inferioare (278, 16.5%), ceea ce este sugestiv pentru „compromisul” lui Triantaphyllidis față de *katharevousa*, fapt pentru care a fost de fapt acuzat de către Psycharis. Este interesant totuși că Gramatica trimite la standarde ce depășesc și aspectul *demotic*, și *katharevousa*; sînt menționate tendințe noi, din variantele *koine* urbane și din normele locale (112, 6.6%); afirmațiile gramaticale sînt sensibile la tendințe (217, 13%) și se afirmă adeseori (metalingvistic, ca să spunem așa) că înseși regulile gramaticale pot fi aplicate numai aproximativ (50, 3%). Trebuie să remarcăm și faptul că Triantaphyllidis și colaboratorii săi par să aplice constant un fel de sistem sociolingvistic primitiv de evaluare a uzului, probabil de origine lexicografică.

Mai departe, putem constata că viziunea lui Triantaphyllidis despre contactul lingvistic nu este una puristă, judecînd după numărul considerabil de trimiteri la originea cuvintelor, la străinisme, împrumuturi, forme adaptate, calcuri etc. (151, 8.9%). Cu greu se pot găsi în corpul Gramaticii măcar 20 de

Diferențiere în funcție de...	Permissive
1. genuri/specii sau registre	408
2. variante înalte/inferioare (διτυπίες -πολυτυπίες)	278
3. diferențe de sens / etimologie	240
4. frecvență („rar”, „mai rar”, „foarte rar”, „adesea”, „uneori”, „ocazional”, „vreo ...”, „(...)”, etc.)	217
5. origine – cuvinte străine și străinisme	151
6. norme și răspîndirea lor („koiné”, „contemporan”, „nou”, „modern” sau „limbă modernizată”)	112
7. diferențiere stilistică	97
8. sentiment lingvistic – preferința și obișnuințele scriitorilor	88
9. aplicarea strictă sau lejeră a regulilor	50
10. variație dialectală/locală	48
<b>Total</b>	<b>1689</b>

Tabela 1: **Tipuri de variație (permissive) în Triantaphyllidis et al. (1978).**

corective propriu-zise referitoare la cuvintele străine, străinisme, iar și cele care există privesc mai degrabă ortografia, e.g. oferă instrucțiuni despre cum să fie mai bine transliterate cuvintele străine sau numele autorilor străini.

Triantaphyllidis lasă loc din plin variației stilistice—înțelesă în termeni generali: ca acomodare la un gen sau registru (408, 24%); ca scală de formalitate, aliniere la situație, indicator al intenției emițătorului sau al actului verbal specific executat de emițător (97, 5.7%); ca marker într-un stil literar (88, 5%); etc. Apar în Gramatică și 268 de citate din 44 de autori moderni greci, dar numai 25 din cîntece folclorice tradiționale—deși în *Introducere* (p. κβ') se spune clar că „norma gramaticală pe care o impune Gramatica se întemeiază pe bazele gramaticale ale cîntecelor folclorice tradiționale și ale noii literaturi”, o afirmație ce se dovedește inexactă în ceea ce privește prima parte a ei.

Cu toate acestea, *Gramatica Limbii Grecești Moderne (Demotică)* este departe de a fi un ghid stilistic. Cea mai importantă contribuție a ei o constituie prezentarea sistematică a morfologiei grecești moderne. „Gramatica lui Trianta[ph]yllidis nu a fost depășită pînă azi ca cea mai autoritară prezentare a morfologiei grecești moderne” (Mackridge, 2009, 301). Și tocmai partea de morfologie a Gramaticii a fost cel mai des reluată, începînd cu *Gramatica mică* a lui Triantaphyllidis însuși (1965), concepută pentru uzul școlar.

\*

Iordanidou (1999) este unul din primele studii care au arătat că GMS de azi admite o variație considerabilă (că, adică, nu reprezintă un standard „uniform”)<sup>6</sup>. Într-adevăr, standardul „mixt” al lui Triantaphyllidis s-a naturalizat (sau a fost justificat ca atare), s-ar putea spune, pe principiul lingvisticii *descriptive*, moderne, ce prevalează în lucrări de referință precum gramaticile și dicționarele descriptive. Ceea ce cîndva fusese denunțat ca normă „amestecată” artificială, devine acum, pe nesimțite, un ghid perceptual către „bogăția” sau „pluralitatea” limbii grecești moderne. Formula lui Triantaphyllidis de standardizare (*Koiné* = *demotic* + forme culte, în funcție de necesitate) și-a asumat statutul de principiu descriptiv. Gramaticile moderne recente ale limbii grecești, inclusiv Holton, Mackridge & Phillipaki-Warburton (1997), precum și toate marile dicționare marchează la ora actuală diferențele reale sau presupuse dintre formele și cuvintele „culte” și cele „populare” (λόγια vs. λαϊκά στοιχεία). Distincția aceasta a făcut pînă și obiectul unei teoretizări gramaticale influențate de teoria marcării (Anastasiadi-Symeonidis & Fliatouras, 2003).

<sup>6</sup>Haugen (1966b, p. 932–933) discută trei procedee de *construire* a unui standard: *compararea*—potrivită în cazul existenței unor dialecte înrudite—, *arhaizarea*—apelul la forme vechi reconstruite—, și *statistica*—care favorizează formele cu cea mai mare prezență în uz. Dar Haugen nu consideră niciunul dintre standardele astfel obținute ca fiind variaționale în sine; indiferent de caz, standardul, consideră el, este „unitar”. Pentru o discuție recentă asupra standardelor „unitare” vs. „compozite”, v. Pickl (2019). În ce mă privește, cred că orice standard admite variație, nu doar cele „compozite”, cum este și GMS.

Aproape că trebuie să ni se reamintească faptul că și permissivele sînt acte ale prescriptivității.

Gramaticienii limbii grecești moderne au ajuns să ia ca lucru de la sine-înțeles existența—și proeminența—varietății urbane vorbite și scrise, probabil, a clasei de mijloc educate (cf. Mackridge, 1985, p. vi). Holton, Mackridge & Phillipaki-Warburton (1997, p. XV) afirmă în *Introducerea* la Gramatica lor școlară că

the language described in our grammar is the form spoken and written by educated Greeks from the urban centers of Greece, which, while it is primarily based on *demotic* vocabulary, phonology, morphology and syntax, displays a significant influence from *katharevousa*.

[rom.: limba descrisă în gramaticile noastre este forma vorbită și scrisă de grecii educați din centrele urbane ale Greciei, care, deși se bazează pe vocabularul, fonologia, morfologia și sintaxa *demotice*, etalează o influență semnificativă din partea *katharevousa*]

Ar fi putut fi aceasta o declarație a lui Triantaphyllidis însuși, în ciuda faptului că Gramatica lui Holton, Mackridge & Phillipaki-Warburton este marcant diferită de cea a lui Triantaphyllidis, precum și a concesiilor lor că „limba greacă s-a schimbat considerabil de atunci [din 1941, cînd se publicase Gramatica lui Triantaphyllidis]” (*ibid.*).

Cum de a reușit standardul lui Triantaphyllidis să învingă—asta dacă, pînă la urmă, chiar este standardul *lui* cel care a învins? Pentru a răspunde la această întrebare, trebuie să analizăm felul în care se instituționalizează, se mediatizează și se difuzează normele. Normele nu se reproduc exclusiv prin educație formală. În partea următoare a lucrării ne vom opri asupra felului în care instrucțiunile corective sînt organizate în repertorii și sînt mediatizate prin ghiduri și îndreptare de utilizare, articole de cultivare a limbii, prin presă, televiziune, emisiuni radio și *site*-uri specializate.

## 2. Repertorii

După ce a adoptat *katharevousa* (varietatea înaltă), regimul dictatorial din 1967–1974 a făcut tot ce i-a stat în putință să-i discrediteze folosirea. Tocmai din pricina asocierii ei cu regimul *juntei*, și-a pierdut legitimitatea. Folosirea greșită și abuzivă a variantei *katharevousa* în timpul dictaturii a ajuns curînd să fie incriminată și să-și piardă prestigiul (Frangoudaki, 1992, p. 368–370).

În 1976, după instaurarea democrației parlamentare, reforma educației lingvistice a închis „Chestiunea limbii grecești” prin legiferarea unui standard care a ajuns să fie cunoscut, mai ales de către lingviști, ca Greaca Modernă Standard (Κοινή Νέα Ελληνική). De fapt, Legea 309/1976 stipula Νέα Ελληνική, „Greaca Modernă”, ca „instrument și obiect de studiu la toate nivelurile de învățămînt general”. Greaca modernă era definită ca „[variantă] *demotică* ce devine instrument de exprimare panhelenic, utilizat de poporul grec și de marii scriitori ai Națiunii, exprimat fără expresii idiomatice și fără extremism”<sup>7</sup>. Legea în sine era scrisă în *katharevousa* (Mackridge, 2009, p. 319).

În 1982, printr-o reformă ortografică ulterioară, sistemul *politonic* (cu diacritice multiple) al textelor grecești vechi, folosit pînă atunci și la scrierea textelor grecești medievale și moderne, a fost înlocuit de sistemul *monotonic*. Principalul actant al implementării acestei reforme ortografice a fost Emmanuel Kriaras (1983, p. 213–263). Sistemul *politonic* fusese creat pentru a marca accentul tonal al limbii grecești vechi, care, pînă spre epoca *koine* elenă, se transformase într-un accent dinamic; sistemul *monotonic* nu este doar mai simplu, ci și reprezintă mai bine tiparele accentuale ale limbii grecești moderne. Așa se face că reforma lui Kriaras nu a întâmpinat rezistență, deși în anumite cercuri politice și literare atașamentul pentru sistemul *politonic* nu a dispărut imediat. Cotidianul conservator „Εστία” și publicația literară „Νέα Εστία”, printre altele, se tipăresc și la ora actuală cu diacritice *politonice*; dar la fel s-a întîmplat și cu revista politică de stînga „Ο Πολίτης” (1976–1995, 1998–2005); iar ortografia *politonică* este încă preferată în registrul înalt al poeziei. În discursul public, asocierea dintre *demotic* și *monotonic*, pe de o parte, și dintre

<sup>7</sup>O formulare uimitor de asemănătoare, într-o construcție sociolingvistică radical diferită, se găsește la Longmore (2007): „fără idiom sau ton” (Hugh Jones).



*katharevousa* și politonic rămîne în continuare puternică, în ciuda faptului că, istoric, este eronată; atît Psycharis, cît și Triantaphyllidis foloseau ortografia politonică.

Dezbaterile lingvistico-ideologice au continuat mult după rezolvarea oficială a „Chestiunii limbii” (Moschonas, 2001a, 2004, 2009, 2014). Unele au reafirmat și au reactualizat vechea prăpastie dintre variantele *katharevousa* și *demotică*. De pildă, vechea dispută dacă limba greacă veche ar trebui sau nu predată în învățămîntul secundar (Kriaras, 2010; Koutsou, 2004; Panagiotakakis, 2014) era permanent reluată în presă și în diatribe de lungimi considerabile, sub impresia aberantă că ‘Greaca veche ≈ *katharevousa*’, i.e. că varietatea arhaică, puristă reprezintă cel mai apropiat echivalent pentru ‘Greaca veche’, iar ortografia politonică este „legătura nației” (αυτό που μας δένει) cu trecutul ei antic. Mă bate gîndul că, redat în termenii psihologiei, identificarea limbii grecești vechi cu *katharevousa* se califică drept caz de transfer—întocmai cum identificarea limbii cu forma ei scrisă este un caz de metonimie. În presă se vorbește despre greaca veche ca și cum ar fi constat dintr-o singură și uniformă varietate (cea atică, mai des).

Pe lîngă cele reciclate, răsar alte și alte probleme în urma reformelor lingvistice, mai ales în vremea de după mijlocul anilor ’80: noua realitate UE a scos în arenă probleme legate de plurilingvism și contacte lingvistice. Pe tot parcursul anilor ’90, relativa îngrijorare în legătură cu influența limbii engleze asupra limbii grecești a revitalizat o atitudine puristă în genul *katharevousa* față de împrumuturile din engleză, mai ales în domeniul terminologiilor tehnice. Moschonas (2004, 2009) arată că realități precum: conturarea noilor probleme, după schimbarea regimului lingvistic, din 1976; felul în care aceste probleme, vechi și noi, sînt abordate și se manifestă în presă; argumentele aduse în sprijinul lor—toate indică faptul că „misiții ideologiilor lingvistice” [engl.: „language-ideology brokers”] (Blommaert, 1999, p. 9), indiferent de tabăra din care fac parte, împărtășesc aceeași concepție despre GMS ca limbă desăvîrșită, o limbă a deplinătății lingvistice [engl.: „of full languageness”] (Blommaert, 1999, p. 431), omogenă, de o minunată uniformitate, dar aflată într-o perpetuă nevoie de apărare în fața „dușmanilor interni și externi”—o limbă care a ajuns (în sfîrșit!) să se suprapună perfect peste „teritoriul” real sau simbolic al națiunii (Moschonas, 2004). Evident, „Chestiunea limbii” se încheiase. Ni se născuse un Standard.

\*

Am putea presupune, luîndu-ne după Thomas (1991, p. 100–114), că normele lingvistice (dintre care unele se leagă de purism, excelent studiat de Thomas) urmează căile ideologiilor, i.e. că se propagă în valuri, răspîndindu-se gradual, în cercuri concentrice: de la o elită, la un mic cerc de simpatizanți și promotori, și, prin aceștia, la „publicul larg” (dacă există o asemenea entitate colectivă). Pentru ca acest model de diseminare de sus în jos să fie eficient, trebuie să fie întrunite mai multe condiții: standardul trebuie să fie *instituționalizat*; într-adevăr, instituțiile de învățămînt joacă un rol uriaș în diseminarea și consolidarea normelor lingvistice. Trebuie, de asemenea, să fie *mediatizat*; toate mijloacele de comunicare în masă existente (presa scrisă, radioul, televiziunea, internetul), despre care se crede că au forța de „a educa publicul”, sînt puse în slujba standardizării, dacă nu altfel, prin puterea exemplului: prin respectarea autoimpusă a normei. Nu în ultimul rînd, diseminarea standardului trebuie să se facă pe scară largă. În prezența acestor trei precondiții, se formează treptat un *habitus* lingvistic, care, în opinia lingviștilor—i.e. a principalilor promotori ai normelor lingvistice—exprimă *singurul* „sentiment lingvistic comun” sau „intuiția lingvistică” a *unui vorbitor nativ*, o intuiție pe care o vor invoca din nou atunci cînd va trebui să descrie normele prescrise de ei înșiși ori de predecesorii lor (Bourdieu, 1991).

Să vedem atunci cum se propagă normele unei limbi standard prin texte metalingvistice care se însărcinează cu lucrul asupra normelor unui standard. Din nou, ne vom concentra asupra unităților minimale prescriptiviste: corectivele. Diferite grupuri de corective formează diferite *repertorii*, care pot fi comparate fie sincron, fie diacronic; cînd sînt comparate sincron, scot la lumină standarde concurente într-o comunitate la un moment istoric dat; cînd sînt comparate diacronic, scot la lumină modificări ale standardului de-a lungul timpului. Repertoriile sînt cuprinse în ceea ce eu numesc simplu *Îndreptare*, i.e. texte metalingvistice care prezintă și comentează repertoriile de corective, asupra cărora ne oprim acum.



## Studiul 2: Îndreptare

Odată cu schimbarea regimului lingvistic, din 1976, s-au înfiripat ideologii lingvistice în număr mare. După cum se arată în Moschonas (2005c), după 1976 s-a înregistrat o creștere bruscă a numărului de lucrări dedicate uzului lingvistic. Numai câteva dintre aceste prime îndreptare se mai află astăzi în uz (e.g., Diplas, 1977; mesevrinos, 1978; Dorbarakis, 1979). Cele de mai târziu se retipăresc constant, deși rareori sînt aduse la zi. Unele dintre ele conțin texte publicate inițial în presă (e.g., Papazafeiri, 1987, 1997; Haris, 2003, 2008; Pappas, 2004); altele se adresează în mod specific jurnaliștilor (e.g., Karzis, 1995; ΑΠΕ 1988; Maronitis, n.d.; Tzannetakos, [1991]). În multe dintre marile ziare grecești, apar cu regularitate „articole de cultivare a limbii” (διορθωτικές στήλες; cf. Moschonas, 2001b)—un tip aparte de articole ce oferă sfaturi și indicații legate de problemele uzului lingvistic (mă voi ocupa puțin mai jos de trei exemple de acest gen).

Nu numai presa tipărită oferă instrucțiuni și sfaturi corective. Acestea sînt transmise și prin radio și televiziune. Kriaras (1988) conține celebrele sale *foiletoane televizate*, cum ar putea fi numite, transmise la nivel național pe canalul de televiziune ERT1, în perioada 1985–1987. Textele din Lypourlis (1994) au fost mai întii transmise pe canalul privat de radio Paratiritis (din Salonic). Popularul show de televiziune „Ομιλείτε ελληνικά;” (*Vorbiți grecește?*) (1986–1989, 2002) venea și el cu îndemnuri de uz lingvistic. Iar în zilele noastre există mai multe *site-uri* care oferă instrucțiuni pe probleme de gramatică și uz; e.g., „Γνωμικολογικόν” [online]. S-a instaurat un soi de înțelegere mutuală între media tipărite și electronice: cele mai multe articole din Haris (2003, 2008), publicate inițial în presă, au fost ulterior puse la dispoziția publicului pe *weblog-ul* autorului [online]; invers, Sarantakos (2007) reia texte care au apărut mai întii pe *weblog-ul* autorului [online]; pentru alte chestiuni legate de *weblog-uri* dedicate limbii, v. Vassilaki (2012). oi folosi pentru acest gen de texte metalingvistice termenul *îndreptare* [‘Usage Guides’] (Tieken-Boon van Ostade, 2010), indiferent de mediul în care apar și se manifestă, și formula *articole de cultivare a limbii* (διορθωτικές στήλες) pentru textele publicate regulat în reviste ori cotidiene.

Moschonas (2001b) compară și analizează fragmente din trei articole de cultivare a limbii:

1. rubrica săptămînală *Μαργαριτάρια*, „Greșeli”, publicată anonim în cotidianul „Το Έθνος της Κυριακής” („TV Έθνος”); au fost luate în considerare 55 de articole, din perioada 25/1/2000–25/11/2001;
2. rubrica săptămînală (2–5 coloane de lungimea unei pagini) *Γλωσσομαχίες*, „Bătăliile limbii”, publicată în magazinul TV „Ραδιοτηλεόραση”, sub pseudonimul *Γλωσσαμύντωρ*, „Apărătorul limbii” [Nikos Politis]; au fost examinate 87 de texte: primele 21 și ultimele 66 din întreaga perioadă de viață a rubricii, 16/4/1994–22/6/2001;
3. rubrica bisăptămînală (3 coloane de lungimea unei pagini) *Μικρά γλωσσικά*, „Minore chestiuni lingvistice” (mai departe: „Minore ch. I.”), publicată în ediția de sîmbătă a cotidianului „Τα Νέα” („Τα πρόσωπα – 21ος αιώνας”), susținută de J. Haris (materiale parțial reluate în Haris, 2003): am avut în vedere 43 de texte, din perioada 13/8/1999–4/8/2001.

Rubrica săptămînală *Μαργαριτάρια*, „Greșeli”, cu texte umoristice care vizează bîlbele, gafele și malapropisimele produse în emisiuni de televiziune, merită o atenție deosebită deoarece pune la dispoziția cercetătorului o colecție excelentă de corective. Structura unei corective (prohibitiv-normativ-explicativ) este clar expusă în configurația coloanei publicistice. Fig. 3 redă imaginea articolului *Μαργαριτάρια* din 25/2/2001. Coloana prezintă, de obicei, 3–5 corective—în cazul de față, numărul minim: 3. Se observă că fiecare secvență corectivă (indicată printr-un asterisc ★) este împărțită în exact trei părți. Fiecare este precedată de un element fix (tipărit cu caractere groase): elementul ce precedă partea prohibitivă este *Ακούστηκε*, „S-a auzit/spus”; cel ce precedă partea normativă, *Το σωστό*, „Corect este”, iar cel al părții explicative, *Το λάθος*, „Greșeala constă în”. Mai întii este precizată prohibitivă; la urmă, normativă; la mijloc avem explicativa (în corectiva a treia din Fig. 3, după partea normativă se oferă în plus câteva informații de natură enciclopedică, ce ar fi trebuit, în mod normal, să apară în cuprinsul explicativei; modelul acesta

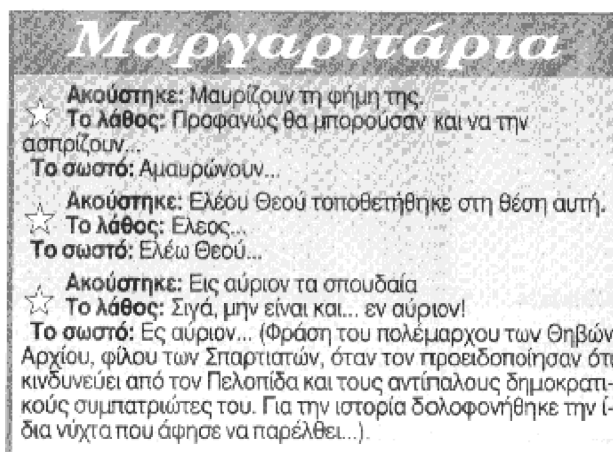


Figura 3: „Greșeli”, 25/2/2001.

este mai degrabă neobișnuit). Explicativa ia de obicei forma unei remarce umoristice. Iată o traducere (aproximativă, din păcate) a celor trei corective din Fig. 3:

- S-a spus:** Îi înnegresc [*μαυρίζουν, demotic*] faima
- ★ **Greșeala constă în:** Păi, nu te poți aștepta să i-o înălbească...
- Corect este:** *Αμαυρώνουν* [archaic]
- 
- S-a spus:** Ocupă acest post prin drept divin [*ελέου, gen., Θεού*]
- ★ **Greșeala constă în:** Doamne ferește...
- Corect este:** *Ελέω, dat.*
- 
- S-a spus:** Treburi serioase la mîine [*Εις αύριον τα σπουδαία*]
- ★ **Greșeala constă în:** Bine că n-ai spus: *εν αύριον* [în mîine]
- Corect este:** *Ες αύριον*  
 ([pentru că este] o construcție fixă, rostită de Archias, prieten al spartanilor, cînd a fost avertizat de complotul ce se pusea la cale împotriva sa; e adevărat, Archias a murit în acea seară [Plutarh, *Viața lui Pelopidas* 10.4; de menționat totuși că ediția Perrin – 1917. Plutarh, *Plutarch's Lives*, Cambridge, MA. Harvard University Press. London, 5 – stabilește textul tocmai ca *εις αύριον τὰ σπουδαία*]).

Cele mai multe dintre corective nu se referă la greșeli de limbă (sau la ceea ce se consideră a fi greșeli de limbă). Ci la bîlbe, gafe, scăpări („erori” în sensul lui Goffman, 1981, p. 208–213). Este cazul corectivelor prezentate în Fig. 4; iată o traducere a ultimei secvențe corective:

- S-a spus:** Am terminat pe locul doi printre primii
- ★ **Greșeala constă în:** Păi, ar fi trebuit să te faci expert în statistică
- Corect este:** Ajunge ‘pe locul doi’; restul este de prisos

Rubrica *Μαργαριτάρια* se adresează unui public larg și își propune adesea să ridiculizeze personalități celebre ale mass-mediei. Este directă și ușor de înțeles; putem spune că împărtășește cu publicul ei cele mai comune presupuziții. Deja din Fig. 3 putem extrage următoarele două presupuziții: mai întîi, că expresiile fixe din literatura veche nu trebuie alterate, nu trebuie *vulgarizate* în niciun fel; și, în al doilea rînd, că cei care comit greșeli sînt ignoranți, lipsiți de educație și își merită batjocura. Ținta ultimă a rubricii *Μαργαριτάρια*, și probabil a întregului prescriptivism, s-ar putea să nu fie limba, ci vorbitorii care, prin

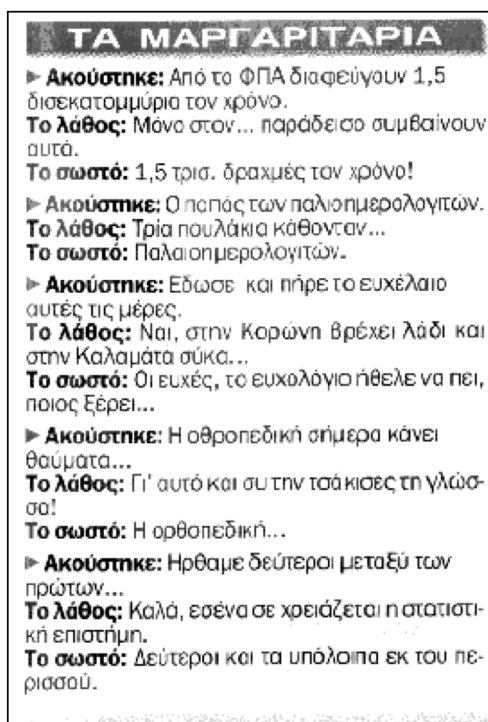


Figura 4: „Greșeli”, 27/5/2001.

felul în care folosesc limba, sînt arătați cu degetul pentru „prostie și lipsă de gust” (Swift, 1984, p. 253). Prescriptivismul social și lingvistic merg adesea mîna-n mîna (Mugglestone, 2003, p. 1).

Identificarea corectivelor în celelalte două rubrici, *Γλωσσομαχίες*, „Bătăliile limbii”, și *Μικρά γλωσσικά*, „Minore chestiuni lingvistice”, nu este la fel de lesnicioasă. Acestea două sînt mult mai argumentative—mult mai ‘metalingvistice’, s-ar putea spune. Sînt ghidate de dogmă, iar instrucțiunile corective pe care le emit sînt mai rafinate. *Γλωσσομαχίες* și *Μικρά γλωσσικά* se adresează unor tipuri diferite de public, de-a lungul unor etape diferite din evoluția speciei îndreptarelor de limbă; dar fac și (mai cu seamă) altceva: reprezintă mentalități diferite. „Bătăliile limbii” este o rubrică oarecum de modă veche; etalează o abordare a chestiunilor lingvistice într-o manieră enciclopedică, decontextualizată, prezentîndu-le cu tot formalismul intimidant al gramaticilor tradiționale. Și chiar dacă apare tipărită într-un ghid TV, rubrica se axează mai ales pe discursul scris. Și „Minore ch. I.” se ocupă de discursul scris, dar cazurile pe care le discută sînt selectate cel mai frecvent din literatura contemporană (greacă sau tradusă în greacă). Autorul rubricii pretinde (în mod fals) că se bazează pe lingvistica contemporană și își afirmă adesea atitudinea „demitologizantă” asupra problemelor limbii. Este vulgarizant [engl. *demotocist*] în mod deschis și nu tolerează „arhaisme nenecesare”. Și, din cînd în cînd, își bate joc de abuzurile *katharevousa*. În ciuda modestului nume pe care îl poartă, „Minore ch. I.” devine o rubrică polemică atunci cînd este dominată de motive ideologice.

Cîteva dintre diferențele ideologice și mentale ale rubricilor pot fi deduse din analiza Tabelii 2. Apar acolo caracteristici semantice binare ce sintetizează rezultatele analizei de conținut asupra celor trei serii de articole (Moschonas, 2001b). Semnul întrebării indică faptul că o anumită serie de articole nu prezintă în mod cert respectiva caracteristica semantică; ‘n/a’ înseamnă că distincția semantică nu este relevantă pentru publicația avută în vedere.

În ceea ce privește ideologia lingvistică a autorilor lor (exprimată *en passant* ori ca profesie de credință), și „Bătăliile limbii”, și „Minore ch. I.” se declară *demotociste* și acceptă ideea unei limbi comune uniforme: un Standard. Totuși, numai prima acceptă ideologia unei „continuități neîntrerupte” (*αδιάσπαστη συνέχεια*) a limbii grecești, ideologie în mod cu totul eronat atribuită non-demotociștilor (Christidis, 2008, p. 105). „Minore ch. I.” este mult mai puțin tolerantă față de arhaisme. Cu toate că, pe față, și „Bătăliile

	„Greșeli”	„Bătăliile limbii”	„Minore ch. I.”
<i>demotic</i>	n/a	+	+
comun /Standard	n/a	(?)	(?)
continuitate istorică	n/a	+	–
arhaisme tolerate	+	+	–
se declară puristic	n/a	(?)	(?)
<i>este</i> puristic	+	+	+
se concentrează asupra limbii scrise	–	+	(?)
pro-monotonic	n/a	+	+
variație tolerată	n/a	(?)	(?)
corect-greșit (corectitudine)	+	+	+
bun-rău (elocvență)	–	–	+
Lexical–Frazeologic	+	+	+
Gramatical–Morfologic	–	+	–
Istoric–Etimologic	–	+	–

Tabela 2: **Comparație între cele trei rubrici.** Sursa: Moschonas (2001b, p. 60).

limbii”, și „Minore ch. I.” se prezintă ca non-puriste, în practică amîndouă demonstrează o atitudine puristă față de împrumuturi—atitude care, în cazul „Bătăliilor limbii”, merge pînă acolo încît pretinde adaptarea cuvintelor străine prin calchiere, și, în cazul „Minorelor ch. I.”, pînă la a sugera selecția între mai multe posibile forme calchiate. Ambele rubrici au în vedere limba scrisă: prima își selectează materialul cu precădere din cotidiene, în timp ce a doua preferă literatura contemporană. În ceea ce privește ortografia, ambele susțin aspectul monotonic. Spre deosebire de ele, „Greșeli”, după cum am arătat și mai sus, are în vedere aproape exclusiv limba vorbită spontan. În ciuda unor declarații ocazionale, nicio serie de articole prezentată în Tabela 2 nu manifestă toleranță față de variație. Toate sînt puternic polarizate, urmînd distincția greșit-corect; corectitudinea este considerată a fi absolută și fără grade de comparație. Ocazional, „Minore ch. I.” evaluează fragmente de discurs și pe baza unui vag criteriu estetic (de-a lungul dihotomiei ‘bun-rău’, cu multele lor sinonime). Criteriul corectitudinii primează totuși, în defavoarea celui estetic, în toate cele trei rubrici.

Un fenomen interesant observabil tot în Tabela 2 este transformarea graduală a normelor limbii standard, după cum reiese din analiza modelelor instrucțiunilor corective care predomină în fiecare serie de articole. Modelul asociat inițial cu *Gramatica Limbii Grecești Moderne (Demotică)* a lui Triantaphyllidis este modelul gramatical-morfologic, care pune accent pe gramatică, și mai ales pe morfologie (Τυπικόν). Îndreptarul lui Papanoutsos & Stavrou (1965) este exemplar pentru abordarea morfologică: a fost gândit ca auxiliar al Triantaphyllidis *et al.* (1978) și, lăsînd la o parte cele cîteva remarce ortografice inițiale și un *Appendix* despre sistemul monotonic, oferă instrucțiuni asupra declinării substantivelor, adjectivelor, pronomelor și asupra conjugării verbelor. Reproducem aici primele trei precizări (enumerarea este consecutivă) în legătură cu declinarea substantivelor (Papanoutsos & Stavrou, 1965, p. 31–32):

**10. Nominativul singular al substantivelor masculine.** Se termină întotdeauna în  $-ς$ ; înainte de  $-ς$  apare una din cele cinci vocale ale limbii noastre,  $a, i, u, e, o$ :  $αγώνα-ς$  „agonie”,  $εργάτη-ς$  „muncitor”,  $νοῦ-ς$  „minte”,  $μενεξέ-ς$  „violetă”,  $λαό-ς$  „popor”. [...]

**11. Acuzativul singular al substantivelor masculine** se formează prin eliminarea lui  $-ς$  de la forma de nominativ:  $αγώνα, εργατή, νοῦ, μενεξέ, λαό$ . [...]

**12. Vocativul singular al substantivelor masculine** terminate în  $-ος$  se formează cu  $-ε$  [ $-e$ ] ( $γιατρ-έ$ , „doctor”); la celelalte cuvinte, este identic cu acuzativul [...].

Pe de altă parte, modelul istoric-etimologic, asociat inițial cu *katharevousa* (varietatea înaltă), pune accentul pe „continuitatea” limbii grecești și tinde să explice morfologia contemporană ca digresiune față de gramatica limbii grecești vechi sau ca pas înspre evoluția istorică a unei limbi grecești „invariabile” (*ενιαία*). În ciuda asocierii lui cu varianta înaltă, modelul istoric-etimologic predomină în toate discuțiile despre ortografie, cu excepția celor care vizează sistemul monotonic.

În sfârșit, modelul lexical-frazeologic pune accentul pe vocabular, are în vedere mai ales cuvântul și expresiile fixe. Este un model popular, prin aceea că se preocupă de elemente lexicale referențiale, despre care „se poate crede cu ușurință că sînt recunoscute de vorbitorii nativi” (Silverstein, 2001, p. 400).

Toate cele trei modele de instrucțiuni corective se găsesc, de obicei, în îndreptările existente la ora actuală, dar nu în aceeași măsură. Revelatoare în acest sens poate fi comparația între mai vechea rubrică „Bătăliile limbii”, pe de o parte, și mai noile „Minore ch. I.” și „Greșeli”, pe de altă parte. După cum am văzut, „Bătăliile limbii” adoptă o perspectivă enciclopedică asupra chestiunilor limbii prin utilizarea tuturor celor trei modele de instrucțiuni corective; în mod obișnuit, se selectează un număr de cuvinte sau de expresii care sînt „corectate” apoi pe temeiul morfologiei sincronice și diacronice documentate în gramaticile tradiționale și în alte lucrări de referință. „Greșeli” și „Minore ch. I.” par să considere de la sine înțeles modelul gramatical-morfologic; în schimb, își întemeiază instrucțiunile pe modelul lexical-frazeologic. Mai multe detalii despre această transformare a normelor se află la Moschonas (2001b, p. 61–64 și 2005c).

Două chestiuni trebuie subliniate în legătură cu această transformare. Mai întîi, modelul gramatical-morfologic nu a fost abandonat; este asumat tacit. Este considerat acum de la sine înțeles, deoarece varietatea demotică pe care o susține s-a autoproclamat „limbă comună”, „limba poporului”, o limbă „nativă” — i.e. s-a autoproclamat Standard. Evident, nu așa au stat lucrurile întotdeauna. Dacă privim din nou mai sus, la fragmentul excerptat din Papanoutsos & Stavrou (1965), observăm că autorii scriu de parcă s-ar adresa celui care învață limba greacă modernă ca limbă străină. Astfel, modelul gramatical-morfologic este invocat numai atunci cînd o anumită variantă are nevoie să fie justificată ca normă; altminteri, este considerat a fi de la sine înțeles. Apoi, modelul lexical-frazeologic este ideal pentru acomodarea unui standard compozit, ca cel al lui Triantaphyllidis, pentru că tratează cuvintele și expresiile ca unități de sine stătătoare. Corectarea unei expresii arhaice (e.g.,  $ἐλέου Θεού \rightarrow ἐλέω Θεού$ ; v. Fig. 3) nu are nevoie să ia în calcul vreo alternativă; de fapt, singura alternativă la o expresie arhaică greșită este cea corectă!<sup>8</sup> Fiecare cuvînt sau expresie arhaic/ă este tratat/ă ca un caz separat, și fiecare este considerat/ă ca fiind „invariabil/ă” și „uniform/ă” în izolarea sa — întocmai ca limba standard căreia îi aparține. Modelul lexical-frazeologic permite corectarea arhaismelor și a construcțiilor de tip *katharevousa* la egalitate cu cuvintele și construcțiile *demotice*, „neutralizînd” astfel distincția anterioară dintre variantele înaltă și inferioară. Așa se face că modelul lexical-frazeologic reprezintă o soluție eficientă la „problema” standardului compozit, neuniform.

\*

Corectivele nu apar izolat. Ele tind să formeze *repertorii corective* (Moschonas, 2008, p. 45), i.e. seturi de corective, grupate în îndreptare sau în texte metalingvistice similare. Se poate presupune că repertoriile

<sup>8</sup>Există mai multe îndreptare dedicate expresiilor arhaice culte; ele se autodefinesc ca Dicționare și, într-adevăr, constau în intrări ordonate alfabetic; e.g. Markantonatos (1998). Jordanidou (2001b) este alcătuit pe baza unui corpus de texte selectate din presa grecească.



corective împărtășesc aceleași presupozii și că domină într-un mediu oarecare, pentru o perioadă de timp. Repertoriile corective sînt repertorii colective.

Dați-mi voie să aduc în discuție un asemenea repertoriu și să-i dezvălui presupozitiile. **Papakostas (2006)** este un articol de ziar intitulat *Ce fel de limbă se creează prin media*. A fost scris de către un filolog care, la vremea aceea, era și membru al Consiliului Național Grec de Radio și Televiziune (ΕΣΡ: Εθνικό Συμβούλιο Ραδιοτηλεόρασης). Rolul acestui Consiliu era cel de a monitoriza programele de radio și televiziune pentru a se asigura că respectă normele și legile în vigoare. Legea 3592/2007 art. 20 §2 recomandă „uzul corect al limbii grecești” în presa tipărită sau electronică. Prin urmare, repertoriul pe care urmează să-l examinăm poate fi considerat ca un caz de *prescriptivism instituțional*.

**Papakostas (2006)** crede că publicului ar trebui să i se atragă atenția asupra următoarelor „fenomene de patologie lingvistică” (explicațiile dintre paranteze îmi aparțin):

- \* των υπαρχόντων προβλέψεων  
[violarea regulii de acord nominal din morfologia arhaică: „dintre existenții (masc.) predicții (fem.)” în loc de „dintre existentele (fem.) predicții (fem.)”]
- \* των αναληφθέντων πρωτοβουλιών  
[idem: „dintre luatăii (masc.) inițiative (fem.)”]
- \* πιθανά în loc de πιθανόν  
[morfologia adverbului: terminația „demotică” nepotrivită pentru „probabil”]
- \* εκ των ουκ άνευ în loc de εκ των ων ουκ άνευ  
[expresia din greaca veche pentru *sine qua non*, greșită]
- \* ενδεχόμενα în loc de ενδεχομένως  
[morfologia adverbului: terminația „demotică” nepotrivită pentru „posibil”]
- \* προηγούμενα în loc de προηγουμένως  
[idem: „anterior”]
- \* παρήγγειλε în loc de παράγγειλε (imperative)  
[violarea vechii reguli care interzice un acord intern la imperativul aorist: „dă un ordin”]
- \* εξέτασε în loc de εξέτασε  
[idem: „examinează”]
- \* ασκώ în loc de εξασκώ  
[frazologie: confuzie între „a practica” și „a exersa”]
- \* πραγματεύομαι în loc de διαπραγματεύομαι:  
[frazologie: „a avea de-a face cu” în loc de „a negocia”]
- \* μετοικίζω în loc de μετοικώ  
[frazologie: forma incorectă a cultismului „a-și schimba rezidența”]
- \* πλησίασε στο σω(ο)ρό (του νεκρού) în loc de στη σορό  
[ortografie: „grămadă, adunătură” în loc de „cadavru”]
- \* η πληροφορία διαρρέει iar nu τη διαρρέουν  
[frazologie: „informația s-a scurs (intrans.)” iar nu „ei au scurs (trans.) informația”].

Intrările în *index expurgatorius* al lui Papakostas prezintă o formă foarte clară:

X [prohibitiv] în loc de Y [normativ],

cu numai o singură schimbare, în ultimul exemplu:

Y [normativ] iar nu X [prohibitiv].

Nu este nevoie de explicații. Exemplele vorbesc de la sine. Și sînt extrase dintr-un lot obișnuit. Repertoriul acesta se axează în mod cert pe expresiile achiziționate, culte. Cele mai multe dintre corectivele-blazon pot fi ușor generalizate ca corective-tip: e.g., variantele înalte, precum sufixul adverbial *-os* (*-ως*), nu trebuie vulgarizate; regulile de acord din greaca veche trebuie respectate; expresiile culte nu trebuie modificate; etc. Dintre presupusele greșeli, cele mai multe reprezintă violări ale gramaticii sau frazeologiei arhaice. Desigur, regulilor arhaice li se acordă prioritate în fața regulilor variantei demotice. Firește, că GMS ar trebui să se supună normelor istorice este o „explicativă” pe care este chemat să o formuleze receptorul. Nu este singura explicativă „ascunsă” din repertoriul corectivelor. Mai există și presupuziția comună că devierile de la formele sau sensurile standard nu ar trebui îngăduite; că, pentru a se putea evita proasta exprimare și ambiguitățile, relația dintre formă și funcție ar trebui să fie de 1:1 (sofismul *formă-funcție*; de observat distincția dintre *ασκώ* și *εξασκώ*, care nu reprezintă nici pe departe uzul real); că expresiile trebuie să fie precise și clare; etc. Modelul instrucțiunilor corective este evident lexical-frazeologic. Cu toate că cele mai multe corectări vizează gramatica și morfologia, abordarea rămîne ancorată în lexic și frazeologie. De exemplu, în cazul primelor două corective-blazon din repertoriul prezentat anterior, nu este necesară formularea normei gramaticale a acordului: normativele implicate (*υπαρχουσών προβλέψεων* și *των αναληφθεισών πρωτοβουλιών*) ar putea și ar trebui învățate ca expresii fixe, întocmai cum cere modelul lexical-frazeologic. Acestea, precum și alte presupuziții similare fac ca un anumit repertoriu de corective să capete coerență.

Am examinat pînă acum un repertoriu corectiv care se califică drept exemplu de prescriptivism instituțional. Totuși, s-ar putea tot atît de bine ca acest repertoriu să reflecte alegerile personale ale artizanului său. Pînă la urmă, este posibil ca fiecare vorbitor să aibă propriul lui repertoriu corectiv, după cum își are și propriul idiolect. Dar, pe de altă parte, repertoriile individuale nu pot fi complet diferite unul de celălalt, din motive simple: corectivele sînt, în esență, acte *dialogice* (un vorbitor A instruieste un vorbitor B să se comporte într-un anumit fel, iar apoi vorbitorul B se comportă potrivit instrucțiunii sau nu); dacă corectivele se aplică ambilor vorbitori, acestea trebuie să fie convenționale. În această privință, actele metalingvistice nu diferă de actele lingvistice.

Întrebarea la care trebuie să găsim acum răspuns este dacă nu cumva se conturează un repertoriu supraierarhic ori o tendință predominantă în toate repertoriile existente. Pentru a răspunde, am desfășurat o analiză cantitativă de corpus asupra tuturor corectivelor care au apărut în articole din presă în decurs de trei luni, între noiembrie 1999 și ianuarie 2000. Corpusul a fost alcătuit prin monitorizarea a 76 de publicații cotidiene și a 102 reviste. Au fost selectate 80 de texte conținînd instrucțiuni corective, dintr-un corpus mai mare, de 364 de texte ce vizau mai multe probleme de limbă (procentajul de texte cu instrucțiuni corective: 22%). Corpusul a totalizat un număr de 490 de corective (o medie de 6,13/text). Din numărul total de corective, am identificat 328 perechi X/Y (4,1/text), din care 252 erau perechi blazon (3,14/text), iar 76 erau perechi tip (0,95/text). Pe lîngă perechile X/Y, textele prezentau 162 de corective eliptice X/Ø (2,03/text). O analiză în detaliu se află în **Moschonas & Spitzmüller (2010)**, unde s-au făcut comparații cu un corpus similar de texte din presa germană. Tabela 3 arată o clasificare a corectivelor numai din corpusul grec.

Din moment ce cuvintele reprezintă ținta obișnuită a prescriptivismului, Tabela 3 începe cu corective ce se referă la vocabular. Corectivele din această categorie fac referire la trei tipuri de cuvinte: împrumuturi, arhaisme și cuvinte *demotice*. Prin arhaisme „marcate” sau forme *demotice* am vrut să indic acele cuvinte care, în discursul obișnuit, sînt considerate „extreme” (*ακραίοι δημοτικισμοί/καθαρευουσιανισμοί*) sau aparținînd „limbii de lemn” (*ξύλινη γλώσσα*). Referirile la cuvintele arhaice și *demotice* sînt mai numeroase decît cele la cuvintele împrumutate. Se pare că împrumuturile și străinismele încetaseră să fie principala țintă a prescriptivismului, cum se întîmplase în anii '90 (**Delveroudi & Moschonas, 2003; Moschonas, 2001a, 2009**). În corpus, toate referirile la împrumuturi (nu doar cuvinte) se ridică la 62 (12,7%), în timp ce toate referirile la variantele înaltă/inferioară (diglosie), la 158 (32,2%). Aceste numere sugerează că

	<b>Lexic:</b>	<b>98</b>	<b>(20%)</b>		<b>Semantică:</b>	<b>13</b>	<b>(2,7%)</b>
cuvinte străine		30	(6,1%)	necunoașterea formelor		7	(1,4%)
	împrumuturi din engleză	24	(4,9%)	culțe/arhaice			
	împrumuturi din alte limbi	3	(0,6%)	diferențiere sau schimbare semantică		6	(1,2%)
	calcuri	3	(0,6%)		<b>Discurs/Pragmatică:</b>	<b>15</b>	<b>(3%)</b>
forme <i>demotice</i> marcate		17	(3,5%)	structura discursului media		13	(2,7%)
forme arhaice marcate		38	(7,8%)	eufemisme		1	(0,2%)
dialectale		6	(1,2%)	politețe		1	(0,2%)
arhaisme traduse		7	(1,4%)		<b>Ortografie:</b>	<b>75</b>	<b>(15,3%)</b>
	<b>Frazeologie:</b>	<b>29</b>	<b>(5,9%)</b>	pro-monotonic		5	(1%)
expresii formulaice		21	(4,3%)	contra monotonic		4	(0,8%)
<i>αφορά σε</i> [a privi/a fi despre]		8	(1,6%)	pro-alfabet roman, în unele registre		3	(0,6%)
	<b>Morfosintaxă:</b>	<b>199</b>	<b>(45,7%)</b>	contra alfabet roman, peste tot		10	(2%)
violarea unor forme arhaice		27	(5,5%)	transliterarea împrumuturilor		7	(1,4%)
acord/atracție		12	(2,4%)	regula ‘finala -ν’ (asimilare)		5	(1%)
terminație adv. <i>demotică</i> (-α)		29	(6%)	grup CC (disimilare)		1	(0,2%)
schimbarea accentului în declinare		25	(5,1%)	punctuație		2	(0,4%)
afix greșit		36	(7,3%)	grafii greșite		38	(7,8%)
imperativ augmentat		6	(1,2%)		<b>Miscellanea:</b>	<b>25</b>	<b>(5,1%)</b>
prep + propoziție relativă		1	(0,2%)	pronunție		2	(0,4%)
substantive fără plural/sing.		60	(12,2%)	pronunția împrumuturilor		7	(1,4%)
adaptori ale împrumuturilor		25	(5,1%)	etimologii false		6	(1,2%)
compuse mixte greacă–limbă străină		2	(0,4%)	greșeli/acte ratate		10	(2%)
morfologia străină		1	(0,2%)				

Tabela 3: Corective în presa grecească nov. 1999 – ian. 2000. Sursa: Moschonas & Spitzmüller (2010, p. 28–35).

trăim mai degrabă o îngrijorare în privința diglosiei, decât o spaimă puristă față de împrumuturi.

Corectivele din domeniile frazeologiei și morfosintaxei pot fi așezate împreună. ‘Morfologie’ și ‘Syntaxă’ *nu* trebuie luate în sensul lor modern din lingvistica contemporană. ‘Morfosintaxă’ se referă aici la acea parte din gramatica tradițională care se ocupă mai ales de părțile de vorbire, de conjugare, declinare, derivare și compunere (Τυπικόν), și nu atât cu regulile de formare a propozițiilor. Sintagmele, în sensul tradițional, sînt înțelese, mai mult sau mai puțin, ca îmbinări formulaice construite din unități frazeologice. În consecință, nu există o legătură reală între morfosintaxă și frazeologie.

Cele mai multe corective apar în aceste domenii care se suprapun: dacă adăugăm corectivele frazeologice la cele morfologice, obținem un total de 228 (51,6%); împreună cu corectivele lexicale, ajungem la 326 de corective (mai mult de 70% din corpus). Creșterea numărului de corective lexical-frazeologice este, după cum am văzut deja, un fenomen relativ recent în evoluția prescriptivismului grec.

Deși ‘violarea normelor arhaice’ constituie o secțiune separată în Tabela 3, cele mai multe dintre instrucțiunile corective de sub Morfologie/Syntaxă indică o preocupare și pentru corectitudinea formelor arhaice, într-o manieră care aduce aminte de repertoriul lui Papakostas (2006), pe care l-am discutat mai sus. De pildă, fenomenele de acord sau atracție sînt stigmatizate numai în legătură cu formele culte, cum sînt participiile arhaice: των υπαρχόντων προβλέψων, „dintre existenții (masc.) predicții (fem.)”. Pentru

prescriptivității care critică normele *demotice* „extreme”, terminația adverbială *demotic* -α (‘απλ-ά’ în loc de ‘απλ-ώς’) este ca un steag roșu în fața unui taur. Mobilitatea accentului în declinare este iarăși măr de discordie în dihotomia *katharevousa* – *demotic*, și este normată în concordanță cu regulile arhaice (Πανεπιστη-μί-ων/-ου în loc de Πανεπι-στή-μι-ου, „a Universității/i/lor”). Dintre expresiile formulaice, distincția *αφορά σε* + N, „privește N”, vs. *αφορά το* + N, „este despre N”, pare că a devenit o enigmă pentru prescriptiviști, care caută să facă diferența între cele două construcții prin corelări formă – funcție arbitrară (construcția *αφορά σε* este de fapt un calc intern, bazat pe vechea *αφορά* + N [dat.]). Trebuie subliniat faptul că variantele lexicale și morfosintactice sînt normate prin *convenție*, i.e. prin invocarea unor reguli „stricte”, tipice, care reglementează mai cu seamă variantele înalte; din acest motiv, corectivele apar de obicei fără componenta explicativă, ori fac apel la argumentare circulară: „acesta este felul corect de a spune, pentru că felul corect de a spune este acesta”. Exact din același motiv există numai un număr relativ redus de corective ce vizează semantica, pragmatica sau stilistica expresiilor. După cum a demonstrat Spitzmüller în **Moschonas & Spitzmüller (2010, p. 35–36)**, opusul îl reprezintă cazul prescriptivismului german contemporan, care „favorizează un topos mai *logic* (întemeiat pe semantica ‘regularizată’ a expresiilor și pe o pragmatică ‘rigidă’ a uzului lingvistic)”.

După cum au subliniat numeroși sociolingviști (**Jaffe, 2000; Johnson, 2005; Sebba, 2007; cf. Jaffe et al., 2012**), ortografia este percepută ca parte integrantă a limbii, chiar dacă teoriile lingvistice moderne au acordat o oarecare prioritate vorbirii, în detrimentul scrierii. În Grecia, discuțiile relevante se concentrează asupra a două tipuri de variație: 1. Variație în interiorul ortografiei grecești (scriere monotonică vs. politonică); 2. Variație în privința scrisului non-grecesc (folosirea alfabetului grecesc vs. roman; v. **Androutsopoulos, 2001, 2009**). În eșantionul de corpus cercetat de mine, există 5 ocurențe ale tipului X/Y în favoarea sistemului monotonic vs. 4 contra lui. Există numai 3 mențiuni care legitimează scrisul cu caractere romane în unele specii (*e-mail*-ul, de exemplu) vs. 10 care sînt împotriva scrisului cu caractere roman, în orice registru.

Să facem un rezumat a ceea ce am discutat pînă acum. Am văzut că GMS se bazează, în principiu, pe varianta *demotică*, cu unele concesii, totuși, față de un număr oarecare de arhaisme și cultisme, mai ales în registrele înalte ale limbii, urmînd formula de standardizare a lui Triantaphyllidis: ‘GMS = *demotic* + forme culte (în măsura în care este nevoie)’. Am văzut, de asemenea, că formele vernaculare (variantele inferioare) au devenit treptat norme și s-au „naturalizat”: au devenit limba vorbită (și scrisă?) „în mod natural/spontan” de către „vorbitorii nativi”. Nevoie de instrucțiuni corective au acum variantele arhaice, culte. Pentru a se ocupa de ele, a fost conceput un model lexical-frazeologic, unul care tratează cuvintele și construcțiile în mod individual, izolate, pe măsură ce se ivește nevoia. Aceste variante de cuvinte și construcții nu fac parte dintr-un sistem „uniform”—tocmai pentru că Standardul nu este caracterizat de uniformitate. Noul model corectiv pune accentul pe frazeologie și idiomatic, indiferent de orice diferențe morfologice care ar exista între *demotic* și *katharevousa*. Modelul lexical-frazeologic care corespunde normelor „mixte” ale GMS este *convențional* în rațiunea lui de a fi, i.e. se întemeiază pe arbitraritatea și pe obligativitatea formelor lexicale și ale construcțiilor sintactice. În sfîrșit, în Standardul contemporan, purismul este mai degrabă intern decît extern, i.e. este preocupat de împrumuturile interne, mai degrabă decît de cele externe—cele interne fiind împrumuturile din greaca veche sau din varietățile tipului *katharevousa* (**Moschonas, 2010, p. 35**). Această preocupare față de împrumuturile interne este, desigur, caracteristică pentru atitudinea purismului, și nu pentru *practica* lui reală. În ciuda lipsei unor studii temeinice, mi se pare rezonabilă ipoteza că purismul extern este practicat acum la scară largă, avînd succes mai ales în cîmpul terminologiei tehnice. Poate că tocmai succesul practicii puriste a făcut ca atitudinea puristă să se diminueze în discursul metalingvistic. Vom reveni asupra acestui fenomen (conștientizarea colectivă a unei practici lingvistice se estompează tocmai în momentul în care aceasta devine colectivă), atunci cînd vom analiza cîteva dintre studiile recente ce s-au ocupat de efectele prescriptivismului asupra schimbării lingvistice, în secțiunea de *Concluzii și discuții*.



### 3. Ideologie

Limbii standard i se asociază adesea ideea de ‘neutralitate’. Neutralitatea este gândită de obicei în termeni geografici și este aplicată mai bine în relație cu accentul. Potrivit lui Henry Sweet, fonetician și gramatician englez, „cei mai buni vorbitori ai englezei standard sînt cei a căror pronunție, și limbă, în general, le trădează cel mai puțin originea” (*apud Mugglestone, 2003, p. 4; cf. Jespersen, 1964, p. 61, care pare să fi exprimat un punct de vedere similar nu mai tîrziu de 1890*)<sup>9</sup>.

Un accent care să ascundă aspecte ale identității unui vorbitor este, desigur, posibil, dar el nu poate fi descris în niciun caz ca „neutru”, deoarece dezvăluie alte aspecte ale aceleiași identități (inclusiv faptul că vorbitorul caută să-și ascundă *originea*). Nu ne ia mult să ne dăm seama că ideea de neutralitate accentuală este absurdă la un nivel chiar mai elementar. Este asemeni pretenției că un accent corect este de fapt lipsa unui accent—este „fără de accent” (*Mugglestone, 2003, p. 40, 46*)—fie în privința proprietăților, fie a implicațiilor sale pentru vorbitor. Nu există însă o varietate fără accent. Un ‘accent neutru’ se reduce la un fenomen perceptual sau atitudinal, care nu caracterizează o limbă standard. În măsura în care accentele sînt mărci de clasă socială, ideea de ‘neutralitate accentuală’ poate fi dezavuată ca ideologică, preconcepută, discriminatorie (cf. *Crowley, 1989, cap. 6*), chiar șovinistă ori rasistă. Dar acesta ar fi un caz de critică excesivă care ar rata esențialul: nu există accent neutru, pentru că nu există accent fără de accent.

‘Neutralitatea’ (i.e., *atitudinea* față de Standard) nu se aplică numai accentelor; este parte componentă a ideologiei unei limbi standard ca întreg. Din nou, mă refer aici numai la GMS. *Triantaphyllidis (1963, p. 181–187)*, întemeietorul GMS, a admis că a sa Koine, cea la normarea căreia a contribuit în așa mare măsură, a fost strîns asociată cu *naționalismul*, dar a refuzat să o identifice cu orice alte ideologii implicate în polemica legată de „Chestiunea limbii”, mai ales cu cele stigmatizate de elitele clasei politice conducătoare din vremea sa (comunismul, socialismul, slavismul, ateismul...). Scrierea unei Gramatici a variantei *demotice* fusese o însărcinare dată lui *Triantaphyllidis et al. (1978)* de către regimul fascist (*Mackridge, 2009, p. 301*). Ceea ce constituie o problemă pentru susținătorii lui Triantaphyllidis. Dar dacă un Standard este „ideologic neutru”, atunci ar trebui să fie neutru față de orice ideologie, inclusiv față de cea fascistă. Această de-ideologizare a Normei este pe același plan cu neutralizarea unui accent. Întocmai cum neutralitatea accentuală presupune că vorbitorilor unei limbi standard nu li se poate identifica originea locală (*Crowley, 1989, p. 186*), și de-ideologizarea, i.e. ‘neutralitatea ideologică’, ar trebui să presupună că vorbitorilor nu li se poate identifica ideologia preferată. (Să nu uităm însă: de-ideologizarea nu este decît o altă ideologie, poate cea dominantă; tot așa cum un „accent neutru” nu este decît un alt accent, cel standard.)

În studiul care urmează voi avea în vedere un grup de variabile morfofonologice ale căror variante înaltă/inferioară au fost îndeaproape asociate cu ruptura *katharevousa/demotic* a diglosiei. Variabilele fuseseră stereotipice, pline de implicații politice; uzul fiecărei variante semnalizase nu doar convingerea vorbitorului despre limbă, ci și afilierea politică a acestuia. Studiul arată că semnificațiile sociale ale respectivelor variante s-au schimbat considerabil între timp, în era post-diglosie. Variantele au fost „neutralizate”: nu mai sînt asociate cu ideologii politice, nu sînt constrînse politic. Prin urmare, variabilele selectate oferă dovada pentru recent-obținuta „neutralitate a normei/standardului”.

În Studiul 3 privim la evoluția „neutralității ideologice” ca pre-condiție a ceea ce, în secțiunea următoare, vom numi ‘stilizare’, i.e. expansiunea alegerilor stilistice pe seama celor ideologice. În secțiunea care urmează acesteia (4) vom indentifica încă o variabilă „neutră”, una care nu a fost asociată cu diglosia, deși a fost întotdeauna subiect al prescriptivismului, și vom urmări cum este implicată stilistic în media.

Dar mai întii, studiul asupra de-ideologizării:

<sup>9</sup>De fapt, ideea unei neutralități geografice și a unei norme non-locale, non-dialectale este mult mai veche; poate fi urmărită înapoi pînă la Dante, *De Vulgari Eloquentia*, compusă între 1302 și 1305; poetul italian pledează acolo pentru existența ori nevoia unui standard diferit de toate varietățile locale (*Ewert, 1940, p. 363*); v. *Crowley (1989, p. 129 ff., 186)*, *Mugglestone (2003, p. 7 ff., 258)*, în privința istoriei limbii engleze; cf. *Rutten (2016)* pentru o discuție generală despre situația olandezei.

### Study 3: Variație morfologică în presa grecească

Variația morfologică datorată diglosiei a fost considerată un indicator al diferențierii ideologice și/sau stilistice în presa grecească. Din nefericire, studiile lingvistice relevante par să fie mai degrabă intuitive și nu furnizează rezultate cantitative. În literatura de specialitate, abia dacă s-au formulat două explicații pentru variația morfofonologică din presă: Chatzissavidis (1999a,b, 2000) pare convins că variabilele lingvistice se asociază strâns cu afilierea politică a ziarelor, o afiliere pe care cercetătorul o consideră de la sine înțeleasă; abordarea lui nu se întemeiază pe vreun corpus și nu oferă date statistice. Iordanidou (2001a, 2009), pe de altă parte, își asumă o abordare valoroasă, bazată pe corpus, și ajunge la următoarele concluzii: o considerabilă variație morfofonologică poate fi detectată la nivelul aceiași publicații, la nivelul publicațiilor aparținând aceiași culori politice (mai ales în cazul celor de centru), chiar și la nivelul aceluiași articol; variația morfofonologică poate fi numai parțial justificată de considerente stilistice.

Amintesc aici de Kolia et al. (2013), o cercetare realizată de studenți, pe care am supravegheat-o. Kolia et al. (2013) furnizează o analiză statistică elementară a variației morfofonologice în presa grecească, ce dovedește în mod suficient că a) nu se poate stabili o conexiune strânsă între uzul variantelor înalte/inferioare și ideologia unui ziar grec, și b) se poate stabili o ușoară corelație între variantele morfofonologice și un factor stilistic, genul unui text publicistic, dar ea nu este semnificativă statistic.

Cercetarea respectivă a fost desfășurată în săptămîna 14–22 noiembrie 2009. Au fost selectate șase (6) publicații cotidiene de circulație largă (națională): „Ριζοσπάστης”, „Η Αυγή”, „Το Βήμα”, „Ελευθεροτυπία”, „Απογευματινή” și „Η Βραδυνή” (ultimele trei și-au încetat între timp apariția). Selecția a urmărit reprezentarea echitabilă a spectrului politic al vremii, de Stînga, Centru și Dreapta. Afilierea politică a fiecărui ziar (Stînga: „Ριζοσπάστης” și „Η Αυγή”, Centru: „Το Βήμα” și „Ελευθεροτυπία”, Dreapta: „Απογευματινή” și „Βραδυνή”) s-a realizat pe criterii independente care au impus validări separate (a fost alcătuit un indice complex care a avut în vedere: punctul de vedere exprimat de editor, auto-identificarea jurnaliștilor principali în fiecare publicație, spațiul publicistic rezervat partidelor politice și alți cîțiva factori).

Variabilele lingvistice studiate au fost următoarele (în cadrul fiecărei perechi, prima variantă se consideră a fi inferioară/demotică, iar cea de-a doua, corespunzătoare, înaltă/arhaică):

1. variație a grupurilor consonantice în baza aoristului pasiv; e.g., fricativă-oclusivă: -χτ-/-φτ-/-στ- vs. fricativă-fricativă: -χθ-/-φθ-/-σθ- în forme precum {ορί-στ-ηκε, ορί-σθ-ηκε}, „s-a numit/definit”;
2. variație similară în grupuri consonantice ale formelor lexicale independente, e.g. {χτες, χθες}, „ieri”<sup>10</sup>;
3. persoana a treia sing./pl. a aoristului pasiv {-ηκα/-ηκαν, -η/-ησαν} în perechi de cuvinte precum {κλάπηκαν, (ε)κλάπησαν}, „s-au furat”;
4. terminațiile adverbiale {-α, -ως} în cuvinte precum {απλ-ά, απλ-ώς}, „simplu”<sup>11</sup>;
5. variația accentului la formele de genitiv sing./pl. ale substantivelor și adjectivelor; e.g., {εγκύκλιου, εγκυκλιού}, „circular”, {δημόσιων, δημοσίων}, „public”.
6. genitivul masculin sing. {-α, -ός} în cuvinte precum {μήν-α, μην-ός}, „lună [calendaristică, n.tr.]”.
7. genitivul masculin sing. {-έα, -έως} în cuvinte precum {εισαγγελ-έα, εισαγγελ-έως}, „procuror”;
8. genitivul masculin sing. {-ή, -ούς} în adjective precum {αδα-ή, αδα-ούς}, „ignorant, naiv”.

În sfîrșit, o ultimă variabilă lingvistică a fost luată în considerare, una care, suficient de surprinzător, și-a pierdut între timp complet forța discriminatorie:

9. variația terminațiilor de genitiv feminin {-ης, -εως} ale așa-numitei „declinări a treia” a substantivelor; e.g., {κυβέρνησ-ης, κυβερνήσ-εως}, „guvern”.

Această ultimă variabilă are o oarecare semnificație istorică. După reforma lingvistică din 1976, a căpătat curînd statutul unui „stereotip” (în sensul lui Labov, 1972, p. 314); s-a crezut că alegerea uneia sau alteia dintre variante indica în mod clar afilierea politică a vorbitorului. La momentul în care se desfășura

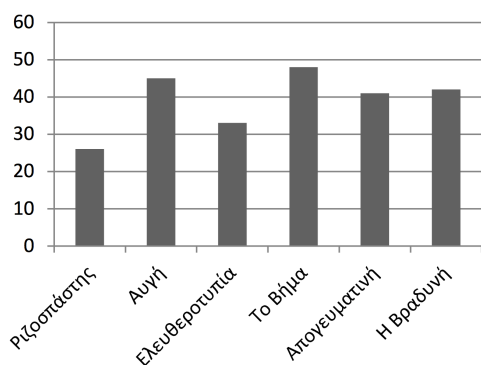
<sup>10</sup>Cele două variabile de mai sus au fost studiate independent de Mikros et al. (1996), care au descoperit numai o ușoară corelație cu genul/specia textelor (s-au avut în vedere trei tipuri de texte: oficiale, jurnalistice și artistice).

<sup>11</sup>Nu s-a ținut cont de cazurile în care fiecare variantă se presupune că se asociază cu un sens diferit, în concordanță cu perechea formă – funcție; e.g. άμεσα, „direct”, and άμέσως, „imediat”.

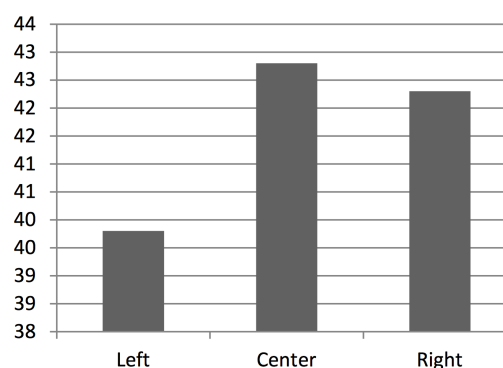
cercetarea (2009), varianta *demotică*, non-arhaică părea să fi prevalat asupra *-εως* (numai 2/354 cazuri de genitiv *-εως* au fost identificate, iar acelea apăreau în construcții fixe *Εφημερίδα της κυβερνήσεως*, „Gazeta Oficială a Guvernului”, and *πάσης φύσεως*, „de toate felurile”). Din acest motiv, nu am arătat rezultatele obținute pentru această variabilă. Omiterea acestei variabile nu trebuie să dea de înțeles că varianta *-εως* nu ar apărea nici într-un corpus mai larg, conținând, e.g., documente juridice.

Au fost testate două ipoteze de lucru: 1. Numărul variantelor morfologice arhaice, culte ar trebui să crească pe măsură ce ne deplasăm, ca să spunem astfel, de la Stînga, spre Dreapta spectrului publicistic; 2. Variantele arhaice ar trebui de asemenea să sporească odată cu formalitatea asociată speciei publicistice, presupunînd următoarea ierarhie: comentarii și notițe (*παραπολιτικά*: texte scurte, cu precădere satirice) → articole → editoriale. Combinînd cele două ipoteze, numărul variantelor morfofonologice culte ar trebui să crească dublu-vectorial: Stînga → Centru → Dreapta (ipoteza 1) și: Comentariu → Articol → Editorial (ipoteza 2).

Niciuna dintre aceste ipoteze nu a fost confirmată; nici interacțiunea dintre cei doi factori (afilierea politică și genul) nu a furnizat rezultate semnificativ satisfăcătoare. Rezultatele apar în Fig. 5a. Nu s-a putut observa existența unui model anume al fiecărui ziar; doar procentele în cazul „*Ριζοσπάστης*” (publicație a Partidului Comunist Grec) par să fie mai scăzute în raport cu cele ale celorlalte publicații. Fig. 5b indică procentajele variantelor înalte/inferioare nu pentru fiecare ziar, ci pentru fiecare afiliere politică; diagramele pentru afilierea politică sînt calculate ca procentaje a două publicații: Stînga = „*Ριζοσπάστης*” + „*Η Αυγή*”, Centru = „*Το Βήμα*” + „*Ελευθεροτυπία*”, Dreapta = „*Απογευματινή*” + „*Η Βραδυνή*”). Din nou, cotidienele de Stînga sînt caracterizate de procentaje mai mici în privința variantelor înalte/inferioare, în timp ce procentajele cotidienele de Centru sînt mai ridicate decît cele ale ziarelor de Dreapta—contrar așteptărilor. Astfel, ipoteza 1 trebuie respinsă.



(a) Procentaje ale variantelor culte/înalte în șase publicații grecești.

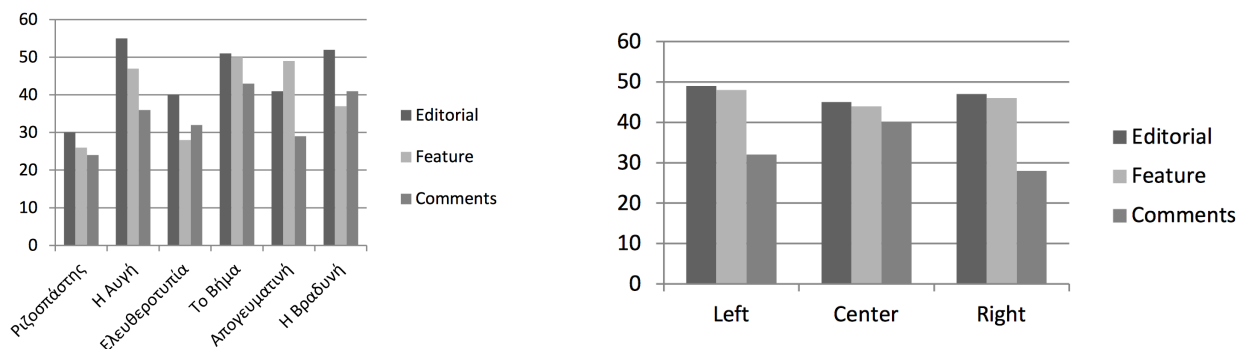


(b) Procentaje ale variantelor culte/înalte după afilierea politică a ziarelor grecești.

Figura 5: Procentaje ale variantelor culte/înalte în publicații grecești. Sursa: Kolia *et al.* (2013, p. 145).

În Fig. 6a, procentajele variantelor înalte/inferioare sînt prezentate pentru fiecare ziar și pentru fiecare specie (editorial – articol – comentariu). Există, se pare, o ușoară corelare cu specia, fapt mai evident dacă grupăm publicațiile în funcție de afilierea lor politică, cum am procedat și mai sus: v. Fig. 6b, cu rezultatele combinate în funcție de afiliere. Numărul variantelor înalte/inferioare variază în funcție de treapta formală: Comentariu → Articol → Editorial (ipoteza 2). Rezultatele nu sînt însă statistic semnificative și nu permit vreo generalizare fermă în privința modului în care variabilele lingvistice selectate ar fi folosite cu intenție stilistică în presa greacă.

În concluzie, uzul variantelor înalte/inferioare nu se corelează semnificativ nici cu adeziunea politică declarată a ziarului, nici cu presupusa formalitate/neformalitate a genurilor gazetărești. Opinia lui Chatzissavidis (1999a,b, 2000) că s-ar manifesta o ideologizare politică a variației diglosice trebuie respinsă; totuși, pentru că cercetarea s-a desfășurat în 1997–1998, s-ar putea ca ea să fi oglindit un stadiu timpuriu



(a) Procentaje ale variantelor culte/înalte după publicație și specie.

(b) Procentaje ale variantelor culte/înalte după afilierea politică și specie.

Figura 6: Procentaje ale variantelor culte/înalte în publicații grecești. Sursa: Kolia *et al.* (2013, p. 148).

în viața socială a variantelor înalte/inferioare. Este bine să subliniem și faptul că Chatzisavvidis luase în considerare un set de variabile ușor diferit. Pe de altă parte, Jordanidou (2001a, 2009) au dreptate să sublinieze că o considerabilă variație morfologică poate fi observată chiar în cuprinsul aceluiași spectru publicistic, ca să spunem așa, ce include publicații și de Centru, și de Dreapta. Din existența unei variații considerabile în interiorul și de-a lungul unui spectru politic, sîntem îndreptățiți să concluzionăm că mărcile morfologice majore ale variantei *katharevousa* au încetat să fie un indicator al ideologiei politice „conservatoare”, cu toate că unele dintre mărcile morfologice majore ale variantei *demotice* se poate să indice o auto-proclamată ideologie „progresivă” (asociată probabil cu unele dintre mai radicalele varietăți ale Stîngii). În sfîrșit, factorul stilistic influențează prea puțin utilizarea variantelor înalte/inferioare.

Variabilele lingvistice pe care le-am discutat în studiul nostru par a cunoaște un proces de „neutralizare”, de de-ideologizare, fără a fi, în același timp, supuse unei intense variații stilistice. Cel puțin, aceasta pare să fie situația din marile publicații de limbă greacă. Am precizat deja că neutralitatea este un factor atitudinal. Este parte a ideologiei lingvistice care înconjoară un Standard. Dar, din moment ce, în studiul nostru, acest factor atitudinal era mediat (corpusul pe care ne-am bazat este o mostră semnificativă de publicistică grecească de toate culorile politice), se poate considera că a afectat sau că a fost afectat de uzul limbii în media. Un proces ideologic, anume de-ideologizarea normelor, pare să afecteze sau să fi fost afectat de schimbările suferite de Standardul însuși.

În această secțiune am privit de-ideologizarea ca o condiție a evoluției variației stilistice. În următoarea secțiune, ultima, a acestei lucrări vom vedea cum devine obiect al variației stilistice o variabilă „neutră” din punct de vedere ideologic. Dovezile pe care le avem la dispoziție sînt mai degrabă modeste, dar confirmă ipoteza că de-ideologizarea este o condiție a stilizării. (Nu formulez aici o maximă socio-lingvistică de uz general; încerc doar să explic un accident apărut în procesul continuu de standardizare a limbii grecești moderne).

#### 4. Stil

Unii lingviști ar pune semnul de egalitate între o varietate standard și unele resurse stilistice oferite de limbă. Tot astfel, ar considera re-standardizarea sau de-standardizarea ca realocare a acestor resurse. Agha (2007) concepe limbile standard ca registre. Și pare să înțeleagă prin standardizare un fenomen *perceptual*, limitat la „modele reflexive de uz”, și reprodus prin „practici metadiscursive” (Agha, 2007, p. 6, 125, 191, 193, 199, 206-219, 228)—o viziune destul de asemănătoare cu perspectiva (b), din *Introducerea* la articolul de față. Cu o abordare mai realistă, vin recent Thøgersen, Coupland & Mortensen (2016) și Mortensen, Coupland & Thøgersen (2017), adoptînd explicit viziunea potrivit căreia standardizarea (sau de-, sau re-standardizarea) este „stilizare”; mai multe studii din cele două volume pomenite explorează



efectele pe care le au medierea și stilizarea asupra schimbării lingvistice.

Voi rămîne la termenul ‘stilizare’, pe care nu voi încerca să-l definesc. Pentru nevoile argumentației mele, este suficientă oricare dintre definițiile ‘stilului’, cu care operează sociolingvistica variaționistă clasică; diferențele de stil sînt date de diferențele de gen (e.g., discurs pre-scris/lucrat vs. discurs spontan/liber), grad de formalitate și concentrare (e.g., citirea cuvintelor vs. citirea pasajelor vs. participare la conversații informale), situație (formal vs. informal) etc. În studiul care urmează voi folosi variabila independentă ‘discurs pre-scris vs. discurs liber’ ca indicator al stilului.

În secțiunea anterioară am examinat procesul de-ideologizării, i.e. formarea unei atitudini dominante cu privire la Standard, prin care unui Standard i se stabilesc calitățile: „natural”, „neutru”, „nediferențiator”. De-ideologizarea este un mecanism auto-înșelător; constă în ignorarea (aproape) totală a variației, prin pierderea din vedere a asocierilor deictice ale variantelor. Prefer să văd în ‘neutralizare’ un mecanism înșelător, dar cineva se poate gândi la el, în termeni ceva mai neutri, ca la o convingere colectivă despre o limbă standard. Mulți observatori competenți ai limbii, cum sînt lingviștii, mai ales cei preocupați de chiar procesul standardizării, împărtășesc această convingere cu vorbitorii obișnuiți, nesiguri pe limba standard pe care o folosesc și care, în consecință, se întrebă temători „Vorbesc cu accent?”. Vorbitorul obișnuit presupune că standardul este neutru; observatorul instruit teoretizează această neutralitate. De-ideologizarea joacă feste și vorbitorului obișnuit, și teoreticianului. Cînd se decretează „neutralitatea”, noile generații de vorbitori sînt condiționați să nu mai observe variația care fusese evidentă pentru generațiile precursoare și care, în cazul diglosiei, ar fi fost vitalizată prin mijlocirea discursurilor metalingvistice concurente.

Ipoteza noastră era că stilizarea se dezvoltă numai după ce se produce de-ideologizarea și că aceasta din urmă este o condiție a celei dintîi. Pentru ca vorbitorii să creeze repertorii stilistice, este necesar să nu fie constrînși de ideologie sau de ceea ce ei ar putea percepe ca fiind ideologie. Nu putem spera să confirmăm ipoteza că există o relație causală între de-ideologizare și stilizare; verificarea ei necesită un efort comparativ care ne depășește. Dar pare a fi o ipoteză rezonabilă pentru situațiile de după perioada caracterizată de diglosie. O vom ilustra aici cu un exemplu: un studiu asupra variabilei fonologice a prenazalizării consoanelor ocluse sonore în vorbirea din media.

#### *Study 4: Nazalizarea în vorbirea din media*

Variabila examinată aici este prenazalizarea consoanelor ocluse sonore. Există două variante de pronunțare a unei consoane: [b, d, g] și [mb, nd, ŋg] (nu ne vom ocupa aici de fenomenul similar care privește oclusele surde, [mp, nt, ŋk]; de asemenea, lăsăm la o parte prenazalizarea în relație cu fenomenul de *sandhi*).

Nazalizarea propriu-zisă a consoanelor ocluse sonore a reprezentat dintotdeauna o preocupare a prescriptiviștilor. Cu toate acestea, după cîte știu, variabila fonologică nu a fost asociată cu niciuna dintre grupările ideologice ale „Chestiunii limbii grecești”; așadar, cel puțin în această privință, poate fi considerată de-ideologizată. Triantaphyllidis, cu permisivitatea sa caracteristică, menționează ambele variante în Gramatica sa (*Triantaphyllidis et al. (1978)*, p. 35 §72). Și este o coincidență fericită că nazalizarea ocluserelor a fost meticolos studiată de către sociolingviștii greci; s-a creat deci o imagine cît se poate de clară a acestui fenomen fonologic, ce poate fi acum pusă în contrast cu „regula” prescriptivistă.

Dar mai întîi să privim la „regula” prescriptivistă, la corectivă. Toate manualele de exersare a pronunției pe care le-am frunzărit sînt unanime în privința modalității în care ar trebui normată nazalizarea (cel mai recent îndreptar consultat de mine este *Sifonios, 2017*, p. 20–31, adresat profesioniștilor din media și din comunicare). „Regula” prescriptivă pare să fie larg răspîndită. Nazalizarea ocluserelor sonore a făcut obiectul a numeroase scrisori către editor, cu denunțări ale pronunției incorecte a multor crainici radio-tv. Fragmentul care urmează este extras din *Lypourlis (1994)*, p. 33–36—un îndreptar pe care l-am menționat mai sus, în secțiunea 2; sfatul lui Lypourlis este adresat „publicului larg”:

Să fim însă mai exacti [συγκεκριμένοι].

În cuvântul pe care l-am folosit acum, crainicul nostru de televiziune—și nu este nicio îndoială în privința acestui lucru—va spune *συγκεκριμένος* în loc de forma corectă *συνγκεκριμένος*; după cum va spune și [...]: *συγγραφέας* or *άγγελος*, *αγάθι*, *φεγάρι*, *Βαγέλης*, *Αγλία*, *πέδε*, *παδού*, *πάδοτε*, *πενήδα*, *αδί*, *νεροποδή*, *φαδασία*, *έδαση* [...], *κινούδαι*, *αδαποκρίνοδαι*, *απαδώδας*, și multe, multe altele.

[...] Există deci vreo regulă care să ne învețe care, în fiecare caz, este modalitatea corectă de pronunțare a acestor cuvinte? Bineînțeles că există. Să urmărim regula, atunci:

Sunetele {μπ} (=b), {γκ} (=g), {ντ} (=d)—spune regula—se pronunță fără niciun sunet nazal înaintea lor mai întâi la începutul cuvintelor. Astfel, voi rosti: *βαίνω*, *γρεμός*, *δροπή*. La fel voi pronunța aceste sunete și în interiorul cuvântului – atenție! – după o consoană. Astfel: *βάρβας*, *αργό*, *καβαρδίνα*. La fel voi pronunța aceste sunete în interiorul unui cuvânt și între două vocale, dacă cuvântul este de origine străină [ξενική]. Astfel, voi rosti: *καραβίνα*, *καβαρδίνα*, *Πουγοσλαβία*, *αδίο*. Dimpotrivă, în interiorul cuvintelor grecești, dacă aceste sunete [...] apar între două vocale, pronunția lor se face în așa fel încât se aude un sunet nazal înaintea lor. Astfel, voi rosti: *έμβορος*, *έμβειρος*, not *έβειρος*, *σφίγγα*, nu *σφίγα*, *λαρύγγι*, not *λαρύγι*, *ένδοнос*, not *έδοнос*, etc. etc.

[...] Când aducem în limbă cuvinte străine [...], trebuie să fim atenți și să le pronunțăm [...] așa cum se pronunță în limba din care le împrumutăm. Astfel, ar trebui să spunem *βίδεο*, cum pronunță vorbitorii acelei limbi, și nu *βίνδεο*, [...] *στούδιο*, și nu *στούνδιο*, *μόδους* *βιβένδι* [modus vivendi], [...] și nu *μόνδους* *βιβένδι*, *μόδέλο*, nu *μονδέλο*, *Ιντεραμέρικαν*, nu *Ιδεραμέρικαν* or *Ιδεραμέρικαν* [...]

[...] este oare atât de neimportant pentru noi să învățăm să nu ne facem de rîs în fața altora pronunțându-le sau scriindu-le cuvintele după cum ne taie capul?

Că avem de-a face cu o regulă prescriptivă putem să ne dăm seama din chiar faptul că sînt menționate ambele variante, dar numai una este judecată drept potrivită. Există o parte prohibitivă și una normativă în formulare, precum și condiții care specifică care e una și care, cealaltă. Este remarcabil cât de complicate sînt aceste condiții; doi factori trebuie avuți în vedere: vecinătățile fonologice (# \_\_, C \_\_, V \_\_V) și originea cuvântului (greacă vs. străină); cei doi factori interacționează în mediul V \_\_V. Originea cuvântului este și ea invocată pentru a justifica o atitudine puristă inversă: cuvintele grecești trebuie pronunțate în manieră grecească, cele străine, în maniera limbii lor de origine. Acest din urmă factor, originea cuvântului, presupune aplicarea unor considerabile cunoștințe metalingvistice (i.e., cunoștințe *despre* etimologia cuvintelor), care nu putem avea pretenția să existe în bagajul unui vorbitor obișnuit al limbii noastre; doar specialiștii în studiul limbii au acces la informația metalingvistică. Accesul redus la cunoștințele metalingvistice și complexitatea generală a prescriptivei în discuție sugerează că regula se adresează în primul rînd vorbitorilor care, aplicînd-o, ar urmări ceva ce Bourdieu (1991) ar numi „distincție simbolică”. Cu alte cuvinte, regula nu poate fi accesibilă vorbitorului de rînd. Atragem atenția și asupra tonului acuzator din remarcile introductive ale lui Lypourlis: Lypourlis se arată preocupat de discursul public și îi dojenește pe profesioniștii din media pentru uzul lor lingvistic (despre cum a ajuns uzul din media să fie ținta prescriptivismului, v. Moschonas, 2014).

Regula prescriptivă nu corespunde cu uzul real, dar s-ar putea să fi influențat comportamentul lingvistic al unor categorii profesionale ca actorii sau crainicii radio-tv. Prenazalizarea oclusivelor este o variabilă intens studiată în sociolingvistica grecească (v., printre altele: Pagoni, 1990, 1991, 1993; Charalabopoulos et al., 1992; Mikros, 1997, 1999, 2008; Arvaniti & Joseph, 2000). Ne sprijinim pe Arvaniti & Joseph (2000), care demonstrează convingător că „vîrsta, nu stilul, constituie factorul esențial” în variația oclusivelor sonore prenazalizate. Fig. 7 arată gradul de nazalizare a oclusivelor în poziție medială în cuvînt, pe trei grupe de vîrstă (17–30, 31–45, 46–71), testarea desfășurîndu-se în două circumstanțe distincte (citirea unui text vs. participarea la o conversație). Cele mai mici două grupe de vîrstă prezintă același comportament: un procentaj foarte scăzut de prenazalizare, atât la citire, cât și la conversație, în vreme ce vorbitorii din grupa de vîrstă 46–71 nazalizează semnificativ mai mult în ambele circumstanțe, producînd

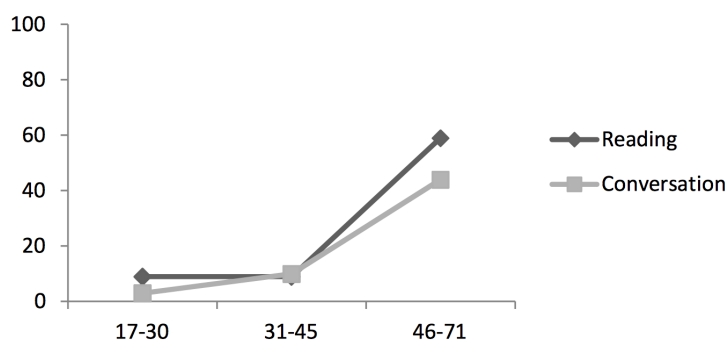


Figura 7: Procentaje ale prenazalizării oclusivelor sonore în poziție medială în cuvînt, după stil și vîrstă. Sursa: Arvaniti & Joseph (2000, p. 146).

diferențe semnificative și între citire și conversație (Arvaniti & Joseph, 2000, p. 145–146). În literatura de specialitate mai sînt luați în considerare și alți factori care ar putea afecta nazalizarea (e.g., factori contextuali precum poziția inițială vs. medială în cuvînt, poziția post-consonantică vs. intervocalică, poziții *sandhi*; tempoul vorbirii, profesia, gradul de educație, regiunea etc.; v. mai ales Mikros, 1997, pentru factori legați de vorbirea la radio). Nu vom împovăra prezentarea de față cu toate detaliile, dar putem afirma cu toată convingerea că regula prescriptivă pe care am urmărit-o mai sus nu corespunde uzului real.

Diferența de vîrstă înfățișată în Fig. 7 sugerează că nazalizarea oclusivelor sonore constituie un caz de schimbare fonologică în desfășurare. Din moment ce această variabilă a făcut obiectul unui intens prescriptivism, se ridică întrebarea dacă schimbarea fonologică este indicatorul unui proces de re- sau de de-standardizare. Ar fi de asemenea interesant de știut dacă această schimbare este mediată, i.e. dacă a fost inițiată de sau reflectată în media audio-video. Pentru a da un răspuns acestor întrebări, am desfășurat un mic studiu.

Crainic	Perioadă, Mediu	discurs	%	#
Tremi, Olga	aprilie 2015, Mega	pre-scris	55	33/60
		liber	23	21/91
Stai, Elli	ianuarie–iunie 2013, NET	pre-scris	63.6	35/55
		liber	21.8	12/55
Kosioni, Sia	martie–iulie 2014, SKAI (radio)	pre-scris	52.4	44/84
		liber	30.9	25/81
Meleti, Eleonora	noiembrie 2014, E (“Hastag”)	pre-scris	14.7	18/122
		liber	6.7	8/120
Choukli, Maria	ianuarie–iunie 2015, ANT1	pre-scris	53.7	44/82
		liber	32.9	23/70
Chatzinikolaou, Nikos	ianuarie–iunie 2015, STAR/Real FM	pre-scris	52.2	35/67
		liber	22.4	15/67
Panagiotopoulos, Nikos	iunie 2017, ERT	pre-scris	50.8	31/60
		liber	15.7	13/70

Tabela 4: Nazalizarea în discursul pre-scris și liber a șapte crainici de știri. Toate scorurile  $z$  pentru diferențierea discursurilor pre-scrise și libere sînt semnificative la  $p < 0.01$ . Sursa: Datele au fost colectate de Stavroula Vergopoulou, Olympia Antonena și Melina-Dionysia Konti (Stai); Giorgos Koukoulis (Kosioni); Georgios-Konstantinos Oikonomopoulos (Meleti); Michalis Psimitis (Choukli); Kyrgia Ioanna și Ksiromamou Andrianna (Chatzinikolaou); Alexandros Potamianos (Panagiotopoulos).

Ne-am oprit asupra discursurilor a șapte crainici de știri, cinci femei și doi bărbați, de televiziune și radio. Avem motive să credem că cei mai mulți, dacă nu toți acești crainici fuseseră consiliați lingvistic și că erau familiarizați cu regula privind nazalizarea. Pentru a limita interferențele factorilor irelevanți, am luat în considerare numai ocurențele consoanelor ocluse sonore prenazalizate din interiorul cuvintelor, în poziție intervocalică (V\_\_V). Am exclus, de asemenea, „cuvintele de origine străină”, cum ar fi numele străine (e.g., Βόλφγκανγκ Σόιμπλε < Wolfgang Schäuble, pronunțat [soible] sau [soimble] în greacă). Tabela 4 conține numele crainicilor, perioada transmisiunilor și canalul transmisiunilor (radio sau televiziune: cele mai multe transmisiuni sînt de televiziune, dar în două cazuri, cele ale jurnaliștilor O. Cosioni și N. Chatzinikolaou, a trebuit să completăm datele despre discursul liber pe baza transmisiunilor lor de radio). Factorul stilistic de care s-a ținut cont a fost cel ce ține de calitatea discursului: pre-scris vs. liber. Înțelegem prin discurs pre-scris discursul citit sau susținut de prompter; discursul liber apare cînd crainicii intervieveză un invitat în emisiune sau cînd poartă o conversație cu un alt jurnalist. Pentru a ne asigura că un asemenea discurs nu a fost totuși pre-scris, segmentele inițiale ale conversațiilor au fost excluse din analiză.

Procentajele medii ale prenazalizării ocluserilor intervocalice în discursul pre-scris și liber apar în Tabela 4 și, sub formă de diagramă, în Fig. 8. Se observă limpede un tipar: toți crainicii de știri nazalizează semnificativ mai puțin în discursul liber. Situația este aceeași și în cazul excepțional al lui E. Meleti, o crainică de televiziune care a funcționat și ca gazdă a mai multor *show*-uri mondene; în general, Meleti nazalizează mai puțin decît ceilalți, probabil pentru că este mai tînără sau/și pentru că intenționează să se prezinte pe sine ca mai tînără.

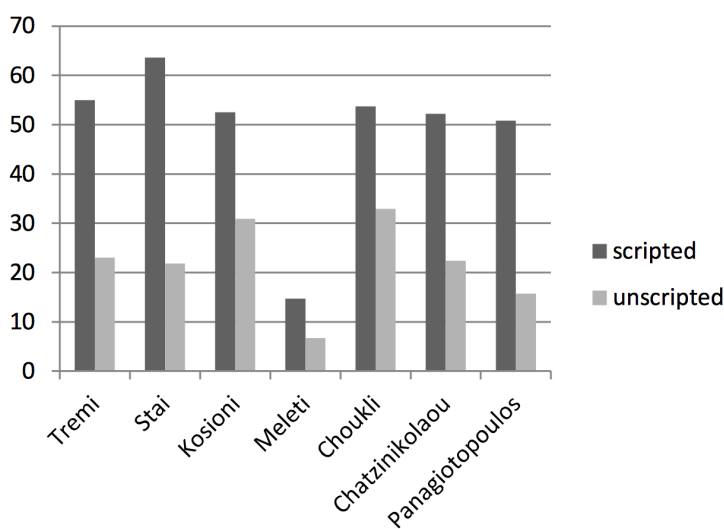


Figura 8: Procentaje ale nazalizării în discursul pre-scris și liber a șapte crainici de știri.

Să rezumăm concluziile noastre pînă acum. Regula prescriptivă pentru prenazalizarea consoanelor ocluse sonore e greu de respectat; este destul de complexă și presupune cunoștințe metalingvistice care nu se află la îndemîna vorbitorului obișnuit de GMS. Regula prescriptivă ia în considerare doi factori de diferențiere: vecinătățile (contextul) lingvistice și originea cuvîntului (greacă vs. străină). În contrast, cercetările de sociolingvistică au stabilit că factorii principali sînt: vîrsta și stilul (în chiar această ordine a importanței). Cu toate că stilul este factor secundar, prenazalizarea pare să se încarce stilistic în media, după cum o arată rezultatele semnificativ diferite obținute din analiza discursurilor pre-scrise vs. libere. Se pare că discursul este refractar la instrucțiunea prescriptivă cînd este liber. Uzul liber este acela care se prezintă cel mai adesea de-ideologizat.

A eșuat regula prescriptivă? Este ea o regulă de a cărei aplicare nu s-a mai îngrijit nimeni, una care ar putea fi revitalizată dacă vorbitorilor li s-ar atrage atenția asupra greșelilor pe care le comit, după cum



pare a crede prescriptivismul? Sau poate că această absență a nazalizării reprezintă o nouă fază în evoluția fonologiei unei limbi standard, în ciuda normelor Standardului; o evoluție care poate fi recunoscută ca re- sau de-standardizare a Standardului tocmai pentru că ea sfidează norma prescriptivă asociată acestuia... Dacă, așa cum am procedat de la începutul acestui lung studiu, adoptăm înțelegerea că o limbă standard ar trebui definită și ca limbă, și ca set de norme, atunci denazalizarea ocluzivelor sonore poate fi văzută ca o nouă etapă în evoluția GMS, care, pentru că sfidează norma prescriptivă, relevă o nouă tendință de de-/re-standardizare.

## 5. Concluzii și discuții

Am prezentat în această lucrare o viziune asupra unei limbi standard ca Standard (normă, ideal, ideologie) și Limbă (i.e., uz real care se conformează, mai mult sau mai puțin, normei, idealului, ideologiei). Am văzut că o limbă standard este imposibil de definit fără să ne referim la normele ei. Am văzut de asemenea că există o interconexiune între norme și Limbă; că normele sînt influențate de uzul real și că uzul este constrîns să se conformeze normelor care prevalează într-o comunitate, într-o anumite perioadă de timp. Chiar și atunci cînd normele sînt clar definite și cînd se dezvoltă uzuri noi (stilistice), aceste uzuri nu pot fi înțelese în afara legăturilor lor cu normele, vechi sau noi. **Fromkin, Rodman & Hyams (2011, p. 440)** s-au aflat în eroare: putem identifica vorbitorii unei limbi standard după normele pe care le folosesc în discursul lor oral—desigur, nu cu absolută precizie; normele nu sînt niciodată precise.

Există aspecte ale normelor lingvistice (și ale ideologiei care le înconjoară) care nu pot fi înțelese literal. De exemplu, o limbă standard ar putea fi considerată „uniformă” sau „neutră”. Uniformitatea și neutralitatea (de-ideologizarea) sînt constructe ideologice și nu trebuie înțelese ca atare. **Milroy & Milroy (1999, p. 22, 51, 58)**, printre alții, scot în evidență uniformitatea ca principalul scop al standardizării (cf. **Milroy, 2001, p. 531**: „standardizarea constă în impunerea uniformității asupra unei clase de obiecte”). Ne-am fi așteptat ca uniformitatea să fie proclamată mai degrabă ca noțiune pre-teoretică, iar nu să fie implicată la nivel teoretic. Evident, uniformitatea este parte componentă a „ideologiei limbii standard”. Este un fenomen perceptual; ar putea foarte bine să fie o halucinație colectivă, nicidecum un rezultat real al practicilor de standardizare. Dar acesta este riscul abordării limbilor standard prin prisma normelor lingvistice: categoriile ideologice, i.e. concepții și credințe manipulate în metalimbajul care ghidează practicile de standardizare, sînt adesea înțelese literal și devin parte componentă a teoriei sociolingvistice. Aceleași observații se aplică și conceptului de „neutralitate”.

Deși conceptele de limbă standard și de norme ale limbii nu pot fi ținute departe unul de altul, este nevoie de un procedeu prin care să putem înțelege modul în care normele limbii afectează o limbă standard și viceversa. Am identificat calea de la metalimbă (normele limbii) la limbă (limbi standard) prin ceea ce am numit *o teorie performativă a standardizării lingvistice*. Am afirmat existența unui nou tip de act de vorbire, cu direcția de acomodare metalimbă – limbă, care nu a mai fost pînă acum discutat în literatura de specialitate dedicată actelor de vorbire: *corectiva*.

Ceea ce se înțelege prin ‘corective’ sau ‘practici corective’ este un comportament lingvistic șlefuit și motivat de evaluări ale uzului, ca „corect-incorect”, „bun-rău”, „propriu-impropriu”, „potrivit-nepotrivit”, „frumos-urît”, „elegant-vulgar” etc. Unele dintre aceste antonime au grade de comparație; altele, nu. Toate exprimă evaluări metalingvistice: „corect sau incorrect” înseamnă „corect sau incorrect spus sau construit”. Desigur, cele mai multe dintre corective se aplică limbii scrise; ceea ce înseamnă că „corect sau incorrect” înseamnă mai ales „corect sau incorrect scris”. Totuși, vorbirea, limba manifestată oral, poate fi și ea supusă evaluării și corectării, cum se întîmplă în procesul de învățare a limbii, în cel al antrenării vorbirii, sau în cel al instruirii cuiva pentru a deveni un comunicator eficient—proces analizat critic de **Cameron (2000)**.

Practicile corective se fac cunoscute mai ales—dacă nu exclusiv—prin instrucțiuni corective, care îmbină proscierea cu prescrierea: nu se spune sau scrie X, se spune sau scrie Y; ori: se spune și X, și Y, dacă C. Presupunem că există cel puțin un membru al unei comunități lingvistice care respectă aceste instrucțiuni, i.e. acel membru care le-a emis. Dar, de fapt, fiecare instrucțiune corectivă este parte a unui

repertoriu asumat de mulți alți membri ai unei comunități lingvistice sau, gândind la scară mai mică, ai unei comunități de *literati*. Practicile corective sînt practici sociale; sînt colective și orientate. Se poate presupune că grupurile de indivizi care respectă corectivele dau dovadă de o anumită organizare socială. Directivele sînt direcționate. Cu toate că instrucțiunile corective sînt emise de cei puțini, ele sînt adresate celor mulți; teoretic, ele sînt adresate oricui este educat. A respecta o instrucțiune înseamnă a-ți alinia practica lingvistică la ea.

Practicile corective nu sînt apanajul doar al corectorilor, editorilor și al altor categorii profesionale din domeniul scrisului (Cameron, 1995, p. 34). Firește că practicile acestor bresle sînt cu deosebire interesante pentru un observator, pentru că sînt mai organizate (sau „uniforme”, dacă preferați), în comparație cu practicile corective ale altora. Totuși, practica corectivă reprezintă un fenomen mult mai răspîndit, depășind în amploare alte tipuri de activități lingvistice. Să ne gândim un moment la practicile corective asociate creșterii unui copil („cuvinte urîte”); sau cuvinte tabu; sau practica corectivă a eufemismului; a corectitudinii politice; a evitării expresiilor sexiste sau rasiste; să ne gândim la cenzură sau la autocenzură ca practică corectivă; și, în sfîrșit, la practicile asociate cu standardizarea.

La fel, practicile corective nu vizează numai cuvintele sau numai unele expresii particulare—deși cuvintele sînt, e adevărat, ținta lor cea mai ușoară. Corectivele pot fi, de asemenea, îndreptate spre acte de vorbire (cum sînt înjurăturile, blestemele, jurămintele) sau spre evenimente de vorbire (cum sînt interviurile sau *talk show*-urile—care sînt supuse de obicei unor specificări prealabile). Corectivele pot avea în vedere registre întregi (cum este cazul îndreptărilor/ghidurilor de scriere sau al ghidurilor adresate în mod special jurnaliștilor, etc.); sau anumite forme literare (e.g., ritmul iambic de cincisprezece silabe considerat de mulți greci ca fiind „ritmul național”). Un comportament corectiv poate fi critic față de o limbă oarecare în întregime (e.g., mulți greci consideră italiana ca fiind „o limbă muzicală” și germana, una „barbară”).

Indiferent cît de generală ar fi definiția lor, practicile corective au două componente: ele sînt în același timp lingvistice și metalingvistice. Practicile corective sînt executate *în* limbă pe baza unui standard metalingvistic sau a unei norme, sau a unui ideal de limbă, sau a unei ideologii lingvistice. De obicei, norma metalingvistică poate fi exprimată sub forma unei instrucțiuni sau a unei directive formate dintr-o secvență prohibitivă, una normativă și una explicativă (i.e. o parte ce implică o formă negativă a lui „ar trebui”, „trebuie” și alte expresii deontice similare; o parte ce implică o expresie deontică pozitivă; și o parte ce implică „pentru că”, „deoarece...” și expresii explicative similare). Partea explicativă cuprinde adesea o evaluare precum „corect – incorect”: „nu trebuie să se spună sau scrie X; trebuie să se spună sau scrie Y, pentru că, e.g., X este incorect și Y este mai potrivit”. Și cele mai simple permissive sînt alcătuite, după cum am văzut, tot din trei părți: una permisivă (‘se poate spune sau scrie și X, pe lângă Y’); una normativă, care de obicei precizează o condiție a utilizării X/Y (‘X apare dacă C1; Y apare dacă C2’); și o parte explicativă, opțională (‘pentru că Z’).

Dacă instrucțiunile corective sînt respectate, rezultă o practică a respectivei corective; adică, rezultatul corectivei nu este să se scrie sau să se spună Y, ci să se scrie sau să se spună Y în loc de... sau pentru a face diferența între uzurile X și Y în funcție de o condiție C. Observăm că o corectivă are mai multe șanse să apară atunci cînd și X, și Y sînt atestate, e.g. cînd există o evidentă variație lingvistică. De asemenea, o directivă presupune că vorbitorul este conștient de existența lui X și Y; într-un fel, instrucțiunea corectivă aduce X și Y în atenția celor capabil să o respecte. Corectivele stimulează conștientizarea limbii de către utilizatorul ei.

Practicile corective sînt parte a procedurilor de re-/de-standardizare. Din moment ce practica corectivă combină o activitate (colectivă) cu standardul metalingvistic (o normă, o atitudine sau o evaluare), standardizarea reprezintă un teren foarte potrivit pentru studierea efectelor pe care le produc instrucțiunile corective. O limbă standard este, întocmai ca practica corectivă, două lucruri în același timp: i.e. este și limbă (un dialect între alte dialecte), și standard (i.e., o normă prin mijlocirea căreia sînt „măsurate” și evaluate celelalte dialecte). În standardizare își unesc forțele mai multe instanțe (administrativă, educațională etc.), toate fiind necesare pentru ca corectivele să fie eficiente și pentru ca practicile corective să se răspîndească. Standardizarea este un multiplicator de corective.

Studiul sistematic al instrucțiunilor corective ne-a permis să diagnosticăm normele prin care se produce standardizarea; putem observa schimbări la nivelul normelor și putem formula ipoteze despre posibile schimbări lingvistice cărora le răspund schimbările în normă. Analiza părților explicative ale instrucțiunilor de acest fel—și analiza discursului metalingvistic, în general—ne poate ajuta să înțelegem dacă și cum este percepută și ideologizată schimbarea lingvistică, într-o comunitate lingvistică.

Am adoptat o perspectivă descriptivă asupra prescriptivismului. Întocmai precum variabilele lingvistice reprezintă instrumentele perspectivei descriptive asupra variației, corectivele pot fi studiate ca variabile sociolingvistice (cu variantele X și Y). Se pot cuantifica astfel efectele prescriptivismului. Într-adevăr, corectivele sînt unitățile elementare în studiul cantitativ al prescriptivismului în interiorul unei paradigme variaționiste. Corectivele sînt mediatori între metalimbă și limbă. Tot astfel, studiul instrucțiunilor corective (din îndreptare și ghiduri de uz, gramatici tradiționale, manuale etc.) este esențial pentru a se putea diagnostica a) repertoriile de corective care concurează ori domină într-o comunitate lingvistică; b) evaluarea unor asemenea repertorii și a unor evoluții concomitente în normă; c) direcțiile de comunicare prin care normele se propagă și sînt difuzate într-o comunitate. Studiul corectivelor ajută la formularea unor ipoteze pertinente despre d) dacă standardizarea, atitudinile lingvistice sau ideologiile influențează schimbarea lingvistică și, dacă da, în ce mod, i.e. dacă există un lanț causal care leagă corectivele de schimbările de tipul  $X \rightarrow Y$ .

Studiul corectivelor ca unități elementare în cuantificarea prescriptivismului presupune existența unei teorii performative a normelor limbii și a ideologiilor lingvistice în general (Moschonas, 2008; 2014, p. 422–424). Ideologiile lingvistice ar trebui înțelese ca „acte” lingvistice performative la nivel metalingvistic. „Direcția de acomodare” a acestor acte de limbaj este de la (meta)limbă la limbă sau, altfel spus, efectul lor perlocuționar este în ultimă instanță locuționar, i.e. efectul constă într-o schimbare la nivelul comportamentului lingvistic. Deoarece instrucțiunile corective sînt prescriptive, forța lor ilocuționară este aceea a unei directive. De aici, condițiile de reușită ale practicilor corective sînt și condiții ale schimbării lingvistice: așa cum rezultanta unui act lingvistic poate fi „fericită” sau „tristă” în anumite circumstanțe, efectuarea unei schimbări lingvistice poate fi productivă sau neproductivă în anumite perioade de timp, într-un context socio-cultural care trebuie specificat.

Cineva ar putea ridica obiecția că am pus prea mult accent nemeritat pe metalimbă, că standardizarea este posibilă și prin exemplu, că se poate institui o normă prin etalarea utilizării sale sau prin crearea unui context al utilizării ei. Notăm că acesta ar putea foarte bine să fie cazul cu standardul impus de Jannis Psycharis. În ciuda unor încercări mai târzii de „codificare” a normei sale într-o manieră strictă, Psycharis a standardizat greaca modernă prin faptul că și-a fixat un standard literar pe care l-au urmărit și alții în încercările lor de a scrie în *demotică*; a standardizat greaca modernă prin faptul că a arătat că greaca modernă poate fi standardizată. Dacă așa stau lucrurile, standardizarea reprezintă un proces prin care se creează uzuri exemplare. Haugen (1966a,b) ar aplica acestui proces termenul de „elaborare”.

Din perspectiva teoriei actelor de vorbire extinsă pe care am prezentat-o în lucrarea de față, pentru a putea într-adevăr fi luat în considerare ca uz exemplar, ar trebui să se concedă că un asemenea uz presupune un act metalingvistic indirect, unul blazon/eliptic (de tipul:  $\emptyset/Y$ ). Utilizarea în scris a acestei variante sau a alteia (Y) implică ideea că această variantă sau cealaltă ar trebui utilizată în toate scrierile, iar această din urmă implicație nu este altceva decît un act metalingvistic ascuns. Cum „se ajunge” la acest act nu este o chestiune trivială; totuși, asocierea unui uz exemplar cu actul metalingvistic care prescrie acest uz poate fi obținută numai în interiorul unui discurs metalingvistic mai larg. „Chestiunea limbii grecești” a reprezentat cadrul discursiv-ideologic mai larg care a permis asemenea asocieri între precepte și uz. Este adevărat că o teorie performativă a standardizării trebuie să țină cont de două tipuri de norme: cele impuse prin instrucțiuni explicite și cele fixate implicit prin utilizatorii (educați) ai limbii. În anumite condiții, cele din categoria a doua se pot dovedi la fel de eficiente ca primele. S-ar putea și ca normele fixate prin puterea exemplului să fie favorizate în primul rînd de calitățile lor „estetice” și/sau de prestigiu.

O teorie performativă a ideologiilor lingvistice și a standardizării ar trebui să îndeplinească alte câteva cerințe. Mai întîi, o tipologie a performativelor lingvistice ideologice ar trebui să încerce să cuprindă mai de-

grabă *practici* lingvistice decât *acte* individuale. Ideologiile lingvistice reușesc să-și exercite farmecul numai prin practici colective precum standardizarea, purismul lingvistic, învățarea și predarea limbii etc. Desigur, unor asemenea practici prescriptive ar trebui să li se alătore „intenții colective” ireductibile (Searle, 2002, p. 90–105). În al doilea rând, intențiile colective se manifestă colectiv. Prin urmare, tipurile performative la nivel metalingvistic ar trebui asociate cu secvențe comunicative mediate de presă (scrisă, audio-vizuală, electronică etc.); de asemenea, ar trebui asociate cu anumite specii, precum sînt articolele de cultivare a limbii, în presă, ori manualele editare (Cameron, 1995). Cu alte cuvinte, categoriile de performative nu ar trebui extrase *tale quale* din literatura care asociază actele de vorbire cu exemple specifice de afirmații.

Pentru studiul caracterului performativ al ideologiilor lingvistice, practicile corective sînt exemplare sub mai multe aspecte: Corectivele sînt valorizate social (ele sînt corelate cu norme lingvistice, precum și cu valori, credințe și atitudini ale comunității). Pot fi diagnosticate la nivel lingvistic, deși sînt exprimate, catalogate și dezbătute la nivel metalingvistic. Prezintă „sinceritate” și „condiții de satisfacție” clare, adică cele recunoscute în instrucțiunile corective. Practicile corective respectă o anumită organizare socială. Mai ales cînd slujesc standardizarea, corectivele urmează calea *medierii*: dinspre o elită spre un mic grup de simpatizanți, susținători sau propagatori și, de acolo, spre publicul larg. De obicei grupul din mijloc, de susținători și propagatori, este cel care folosește mijloacele de comunicare în masă pentru a-și exprima concepțiile despre norme și limbă.

Mi-am expus viziunea asupra limbii standard printr-o serie de studii asupra evoluției GMS. M-au preocupat în mod special cele patru etape din evoluția GMS: planificarea (1), etapa dezvoltării normei și a difuzării normelor (2), etapa naturalizării (sau a „neutralizării”) normelor (3) și etapa de-/re-standardizării prin dezvoltarea unor uzuri care contravin normelor acceptate. Cele trei schimbări din urmă sînt toate *mediate*, i.e. au fost toate inițiate în și/sau propagate prin medii electronice sau tipărite—în modalități pe care le-am explicat în secțiunile 2–4. S-ar putea spune că schimbarea determinată de ideologie, dacă apare, este întotdeauna mediata.

Din cauza persistenței „Chestiunii limbii”, diglosia a dat naștere în Grecia la două standarde antagonice, cel purist sau arhaic și cel *demotic* sau vernacular. Sigur că la ele s-ar putea adăuga cîteva standarde intermediare, aflate între cele două extreme. Se spune că GMS se întemeiază pe varianta *demotică*, îngăduind totuși existența unui număr de arhaisme, mai ales în registrele înalte ale limbii. Cum formele vernaculare au devenit treptat norme, este rîndul formelor arhaice acum să necesite instrucțiuni corective și îndrumare. Am văzut că s-a cristalizat un nou model morfo-sintactic/frazeologic care să corespundă acestor norme „mixte” ale GMS.

În prezentarea transformărilor GMS, am adus în discuție aspecte ale cercetărilor mele care nu sînt accesibile publicului de limba engleză interesat de problema standardizării. Se ascunde aici o problemă reală a studiilor asupra standardizării, deoarece, vizînd diverse limbi, ele fac parte din literaturile naționale și nu sînt la îndemna cititorului străin; numai o mică parte din aceste studii sînt comparative. Studiile despre standardizare trebuie să depășească bariera lingvistică impusă pînă acum de literaturile naționale pe această temă.

Există la ora actuală o masă semnificativă de cercetări asupra standardizării, medierii și schimbării lingvistice. Studiile din Kristiansen & Grondelaers (2013) au în vedere normele din media în Europa contemporană, în încercarea de a pune în evidență procesul de ‘demotizare’ [engl.: *demotisation*] (o configurație standard-multiplă în care mai mult de o varietate lingvistică satisface criteriul de ‘cea mai bună limbă’) și ‘destandardizare’ (o configurație în care idealul în sine de limbă standard nu mai există; v. mai ales Coupland & Kristiansen, 2011). Studiile empirice, experimentale din Kristiansen & Grondelaers (2013) își propun să sesizeze schimbări importante în jocul dintre normele lingvistice și limbile standard, în mai multe țări europene. Cele două volume Thøgersen, Coupland & Mortensen (2016) și Mortensen, Coupland & Thøgersen (2017) încearcă să explice asemenea realinieri utilizînd conceptul de ‘stilizare’ [engl.: ‘styling’].

De asemenea, s-au scris studii importante ce caută să evidențieze efectele prescriptivismului asupra schimbării lingvistice: Anderwald (2014, 2016), Hinrichs, Szmrecsanyi & Bohmann (2015), Curzan



(2014), Tieken-Boon van Ostade (2006); v. și lucrările lui Stuart-Smith enumerate în bibliografie, care încearcă să vadă dacă medierea reprezintă un factor activ în schimbarea lingvistică. Anderwald (2016), Hinrichs, Szmrecsanyi & Bohmann (2015), Poplack & Dion (2009), Poplack, Lealess & Dion (2013) sînt cîteva dintre cele mai importante lucrări recente preocupate să demonstreze efectele prescriptivismului, prin corelarea a două tipuri de corpora lingvistice: texte prescriptive care conțin instrucțiuni corective (așa cum apar el în ghiduri și îndreptare lingvistice și în gramatici tradiționale ale limbii engleze) și corpora istorice de limbă.

Cred că teoria performativă a standardizării pe care am dezvoltat-o în această lucrare oferă un cadru unificator pentru diverse abordări ale prescriptivismului. ar putea, de asemenea, să contribuie la reexaminarea și problematizarea unor destul de comune credințe greșite despre standardizare, cum ar fi cea în uniformitatea și neutralitatea unui Standard sau cea că normele lingvistice, întocmai ca ideile platonice, nu se schimbă sau, dacă se schimbă, se schimbă foarte încet. Acesta ar putea fi cazul englezei standard: s-a afirmat într-adevăr că „engleza corectă” [engl.: *proper English*] se definește încă după aceleași standarde formulate în secolul XVI (Machan, 2009; cf. Schaffer, 2010). Greaca modernă, pe de altă parte, la fel ca multe alte limbi „reformate”, a cunoscut schimbări abrupte de normă. Literatura dedicată standardizării nu poate decît să profite de pe urma comparării cercetărilor empirice efectuate asupra a diferite limbi și a diferite procese de standardizare.

## Precizări și mulțumiri

Ideea unei teorii performative a ideologiilor lingvistice și standardizării a fost mai întîi prezentată sub titlul *On the performative character of language ideologies* la a IX-a Conferință Internațională de Pragmatică, Riva del Garda – 14 iulie 2005. În forma ei actuală, lucrarea a fost prezentată pentru prima dată sub titlul *Changes in language standards as changes in standard languages: The case of media norms*, la al XIX-lea Simpozion de Sociolingvistică, Freie Universität Berlin – 21 august 2012, la secțiunea „Changing linguistic norms in the audiovisual media”, organizată de Jakob Thøgersen și Tore Kristiansen. O lucrare despre standardul non-uniform al lui Triantaphyllidis a fost prezentată la a IV-a Conferință despre Prescriptivism, Universiteit Leiden – 13 iunie 2013, sub titlul *Non-uniform standards: The case of Standard Modern Greek*, și la 1ο Διεθνές Συνέδριο για την Κοινή, τις κοινές και τη διαμόρφωση της ΚΝΕ, organizată de Institutul de Studii de Grecă Modernă, Salonic – 4 noiembrie 2017, sub titlul Κοινή ή πρότυπη; Η «νέα κοινή» στο έργο του Μανόλη Τριανταφυλλίδη. Unele fragmente din această lucrare, privind standardizarea lui Triantaphyllidis și „de-ideologizarea” Standardului vor apărea sub titlul *Prescriptive acts: A performative theory of language standardization* în Antos, G., Niehr, T. & Spitzmüller, J. (eds), *Handbuch Sprache im Urteil der Öffentlichkeit*, de Gruyter, Berlin, 2019.

Sînt profund îndatorat editorilor revistei „Diacronia” pentru prilejul de a-mi prezenta o parte din preocupările mele privind standardizarea și pentru comentariile și observațiile lor critice, care m-au ajutat să îmi desăvîrșesc argumentația.

Doresc să-mi exprim gratitudinea față de toți studenții cursului meu de „Media Sociolinguistics” și „Media Discourse Analysis” de la Dpt. of Communication and Media of the University of Athens, care au dus la bun sfîrșit sarcini de cercetare asupra unor probleme discutate și în lucrarea de față sau care au exprimat idei interesante legate de acestea. Numele lor sînt menționate în Cuprins și în secțiunea rezervată surselor pentru Fig. 5, 6 și Tabela 4, dar este pe deplin nimerit să mulțumesc încă o dată aici lui: Alexandros Potamianos, Andrianna Ksiromamou, Apostolia Balomenou, Artemis Sofiou, Dimitra Koutsou, Ioanna Kyrgia, Melina-Dionysia Konti, Giorgos Koukoulis, Georgios-Konstantinos Oikonomopoulos, Michaela Kolia, Michalis Psimitis, Olympia Antonena, Anna Vassilaki, Stavroula Vergopoulou, Tina Fourlari.

## Bibliografie

- Agha, A. (2007). *Language and Social Relations*, Cambridge University Press, Cambridge, [Crossref](#).
- Anagnostopoulou, I. & Bousouni-Gesoura, L. (2005). *Το λέμε σωστά; Το γράφουμε σωστά*, Μεταίχμιο, Athens.
- Anastasiadi-Symeonidis, A. & Fliatouras, A. (2003). *Η διάκριση [λόγιο] και [λαϊκό] στην ελληνική γλώσσα: Ορισμός και ταξινόμηση*, in *6<sup>th</sup> International Conference of Greek Linguistics*, University of Crete – Laboratory of Linguistics, Rethymno, p. 1–16.
- Anderwald, L. (2014). *Measuring the success of prescriptivism: Quantitative grammaticography, corpus linguistics and the progressive passive*, in „English Language and Linguistics”, **18** (1), p. 1–21, [Crossref](#).
- Anderwald, L. (2016). *Language Between Description and Prescription: Verbs and Verb Categories in Nineteenth-Century Grammars of English*, Oxford University Press, Oxford, [Crossref](#).
- Androutsopoulos, J. (2001). *Από dieuthinsi σε diegynsh: Ορθογραφική ποικιλότητα στην λατινική μεταγραφή των ελληνικών*, in Agouraki, Y. et al. (eds), *Proceedings of the 4<sup>th</sup> International Conference in Greek Linguistics*, p. 383–390, University Studio Press, Thessaloniki.
- Androutsopoulos, J. (2009). ‘Greeklish’: *Transliteration practice and discourse in the context of computer-mediated digraphia*, in Georgakopoulou, Al. & Silk, M. (eds), *Standard Languages and Language Standards: Greek, Past and Present*, p. 221–249, King’s College – Center for Hellenic Studies / Ashgate, London.
- Arvaniti, A. & Joseph, B. (2000). *Variation in Voiced Stop Prenasalization in Greek*, in „Γλωσσολογία/Glossologia”, **11–12**, p. 131–166.
- ΑΠΕ 1988 = Athens News Agency (1988). *Γλωσσικός οδηγός για δημοσιογράφους*, Athens.
- Austin, J.L. (1975 [1962<sup>1</sup>]). *How to Do Things With Words*, Oxford University Press, Oxford, [Crossref](#).
- Babinotis, G. (2011). *Γιάννης Ψυχάρης*, in Babinotis, G. (ed.), *Το γλωσσικό ζήτημα: Σύγχρονες προσεγγίσεις*, p. 421–445. Ίδρυμα της Βουλής των Ελλήνων, Athens.
- Balomenou, A. (2012). *Γ. Ψυχάρης, Το Ταξίδι μου (1888/1905): Σύγκριση πρώτης με δεύτερη έκδοση*, Unpublished paper.
- Blommaert, J. (ed.) (1999). *Language Ideological Debates*, Mouton de Gruyter, Berlin/New York, [Crossref](#).
- Bourdieu, P. (1991). *Language and Symbolic Power*, translated by G. Raymond & M. Adamson, Polity, Cambridge.
- Cameron, D. (1995). *Verbal Hygiene*, Routledge, London/New York.
- Cameron, D. (2000). *Good to Talk? Living and Working in a Communication Culture*, Sage, London.
- Charalabopoulos, A., Arapopoulou, M., Kokolakis, A. & Kyrtzizis, A. (1992). *Φωνολογική ποικιλία: Ηχηροποίηση-προρινικοποίηση*, in „Μελέτες για την ελληνική γλώσσα”, **12**, p. 289–303.
- Chatzissavidis, S. (1999a). *Η μορφολογική ποικιλία στον ελληνικό γραπτό δημοσιογραφικό λόγο*, in „Μελέτες για την ελληνική γλώσσα”, **19**, p. 601–613.
- Chatzissavidis, S. (1999b). *Ελληνική γλώσσα και δημοσιογραφικός λόγος*, Gutenberg, Athens.
- Chatzissavidis, S. (2000). *Μορφολογική ποικιλία του ρήματος στον ελληνικό γραπτό δημοσιογραφικό λόγο*, in „Μελέτες για την ελληνική γλώσσα”, **20**, p. 588–599.
- Chatzissavidis, S. (2001). *Η μορφολογική ποικιλία του δημοσιογραφικού λόγου ως δείκτης πολιτικής ιδεολογίας*, in Boukalas, P. & Moschonas, S. A. (eds), *Δημοσιογραφία και γλώσσα*, p. 141–155, Μορφωτικό Ίδρυμα της ΕΣΗΕΑ, Athens.
- Chrissomali-Henrich, K. (2005). *Σκευή και κατασκευή στα πεζογραφικά «λογοτεχνήματα» του Ψυχάρη*, in Farinou-Malamatari, G. (ed.), *Ο Ψυχάρης και η εποχή του: Ζητήματα γλώσσας, λογοτεχνίας και πολιτισμού*, p. 193–204, Ινστιτούτο Νεοελληνικών Σπουδών, Thessaloniki.
- Christidis, A.-F. (2008). *Γλώσσα, πολιτική, πολιτισμός*, Πόλις, Athens.
- Coupland, N. & Kristiansen, T. (2011). *SLICE: Critical perspectives on language (de)standardization*, in Kristiansen, T. & Coupland, N. (eds), *Standard Languages and Language Standards in a Changing Europe*, p. 10–35, Novus, Oslo.
- Crowley, T. (1989). *Standard English and the Politics of Language*, University of Illinois Press, Urbana/Chicago.
- Curzan, A. (2014). *Fixing English: Prescriptivism and Language History*, Cambridge University Press, Cambridge, [Crossref](#).
- Delveroudi, R. & Moschonas, S. A. (2003). *Le purisme de la langue et la langue du purisme*, in „Philologie im Netz”, **24**, p. 1–26, [[online](#), accessed 9/8/2019].
- Diplas, J. Ch. ([1977]). *Τα δημόσια έγγραφα στη δημοτική γλώσσα (σύμφωνα με τη Γραμματική του Κ.Ε.Μ.Ε.)*, Νέες Εκδόσεις, Athens.
- Dorbarakis, P. Ch. (1979). *Η Νεοελληνική στην επιστήμη και το δημόσιο βίο (Γραμματική, Λεξιλόγιο, Σύνταξη και ύφος της Δημοτικής)*, Εστία, Athens.
- Ewert, A. (1940). *Dante’s Theory of Language*, in „The Modern Language Review”, **35** (3), p. 355–366, [Crossref](#).
- Fishman, J. A. (1972). *The Sociology of Language: An Interdisciplinary Social Science Approach to Language in Society*, Newbury House, Rowley, Mass.
- Fodor, I. & Hagege, Cl. (eds) (1983–1990). *Language Reform: History and Future*, 5 vols, Buske Verlag, Hamburg.
- Frangoudaki, A. (1977). *Εκπαιδευτική μεταρρύθμιση και φιλελεύθεροι διανοούμενοι: Άγονοι αγώνες και ιδεολογικά αδιέξοδα στο μεσοπόλεμο*, Κέδρος, Athens.
- Frangoudaki, A. (1992). *Diglossia and the Present Language Situation in Greece: A Sociological Approach to the Interpretation of Diglossia and Some Hypotheses on Today’s Linguistic Reality*, in „Language in Society”, **21** (3), p. 365–381, [Crossref](#).

- Fromkin, V., Rodman, R. & Hyams, N. (2011). *An Introduction to Language*, 9<sup>th</sup> ed., Wadsworth, Boston.
- Geeraerts, D. (2016). *Cultural models of linguistic standardization*, in „Diacronia”, 3, 12 feb., art. A36, [Crossref](#).
- Goffman, E. (1981). *Radio talk: A study of the ways of our errors*, in *Forms of Talk*, p. 197–330, University of Pennsylvania Press, Philadelphia.
- Grondelaers, S. & Kristiansen, T. (2013). *On the need to access deep evaluations when searching for the motor of standard language change*, in Kristiansen, T. & Grondelaers, S. (eds), *Language (De)standardisation in Late Modern Europe: Experimental Studies*, p. 9–52, Novus, Oslo.
- Haris, J. (2003). *Η γλώσσα, τα λάθη και τα πάθη*, Πόλις, Athens.
- Haris, J. (2008). *Η γλώσσα, τα λάθη και τα πάθη*, vol. 2, Πόλις, Athens.
- Haugen, E. (1966a). *Language Conflict and Language Planning: The Case of Modern Norwegian*, Harvard University Press, Cambridge, MA, [Crossref](#).
- Haugen, E. (1966b). *Dialect, language, nation*, in „American Anthropologist”, 68 (4), p. 922–935, [Crossref](#).
- Haugen, E. (2001). *Standardization*, in Mesthrie, R. (ed.), *Concise Encyclopedia of Sociolinguistics*, p. 681–683, Elsevier, Amsterdam.
- Hickey, R. (ed.) (2010). *Eighteenth-century English: Ideology and Change*, Cambridge University Press, Cambridge, [Crossref](#).
- Hinrichs, L., Szmrecsanyi, B. & Bohmann, A. (2015). *Which-hunting and the Standard English relative clause*, in „Language”, 91 (4), p. 806–836, [Crossref](#).
- Holmes, J. (2008<sup>3</sup> [1992<sup>1</sup>]). *An Introduction to Sociolinguistics*, Pearson, Harlow.
- Horrocks, J. (2010<sup>2</sup> [1997<sup>1</sup>]). *Greek: A History of the Language and its Speakers*, Wiley-Blackwell, Chichester, UK, [Crossref](#).
- Holton, D., Mackridge, P. & Phillipaki-Warbuton, I. (1997). *Greek: A Comprehensive Grammar of the Modern Language*, Routledge, London.
- Hudson, R. A. (1980). *Sociolinguistics*, Cambridge University Press, Cambridge.
- Inoue, M. (2006). *Standardization*, in Brown, K. (ed.), *Encyclopedia of Languages and Linguistics*, 2<sup>nd</sup> ed, vol. 12, p. 121–127, Elsevier, Amsterdam, [Crossref](#).
- Iordanidou, A. (1999). *Ζητήματα τυποποίησης της σύγχρονης νεοελληνικής / Problèmes de standardization du grec moderne*, in Christidis, A.-F. (ed.), «Ισχυρές» και «ασθενείς» γλώσσες στην Ευρωπαϊκή Ένωση / “Strong” and “Weak” Languages in the European Union, p. 835–854, Κέντρο Ελληνικής Γλώσσας, Thessaloniki.
- Iordanidou, A. (2001a). *Δημοσιογραφική «κοινή»: Προβλήματα ορισμού*, in Boukalas, P. & Moschonas, S. A. (eds), *Δημοσιογραφία και γλώσσα*, p. 157–164, Μορφωτικό Ίδρυμα της ΕΣΗΕΑ, Athens.
- Iordanidou, A. (2001b). *Λεξικό λόγων εκφράσεων της σύγχρονης ελληνικής*, Πατάκης, Athens.
- Iordanidou, A. (2009). *Γλωσσική ποικιλία και δημοσιογραφικός λόγος*, in „Ζητήματα Επικοινωνίας”, 9, p. 102–114.
- Jaffé, A. (2000). *Introduction: Non-standard orthography and non-standard speech*, in „Journal of Sociolinguistics”, 4 (4), p. 497–513, [Crossref](#).
- Jaffé, A., Androutsopoulos, J., Sebba, M. & Johnson, S. (2012). *Orthography as Social Action: Scripts, Spelling, Identity and Power*, de Gruyter, Berlin, [Crossref](#).
- Jespersen, O. (1964<sup>2</sup> [1946<sup>1</sup>]). *Mankind, Nation and Individual from a Linguistic Point of View*, Indiana University Press, Bloomington.
- Johnson, S. (2005). *Spelling Trouble? Language, Ideology and the Reform of German Orthography*, Multilingual Matters, Clevedon, UK, [Crossref](#).
- Karzis, Th. (1995<sup>2</sup> [1987<sup>1</sup>]). *Τα σωστά ελληνικά*, Φιλιππούτης, Athens.
- Kerswill, P. (2002). *Koineization and accommodation*, in Chambers, J. K., Trudgill, P. & Schilling-Estes, N. (eds), *The Handbook of Language Variation and Change*, p. 668–702, Blackwell, Oxford, [Crossref](#).
- Kerswill, P. (2003). *Models of linguistic change and diffusion: New evidence from dialect levelling in British English*, in Britain, D. & Cheshire, J. (eds), *Social Dialectology: In honour of Peter Trudgill*, p. 223–243, Benjamins, Amsterdam, [Crossref](#).
- Kolia, M., Sofiou, A., Fourlari, T. & Moschonas, S. A. (2013). *Η λόγια μορφολογία στον ελληνικό Τύπο: Δείκτης ιδεολογικής ή υφολογικής διαφοροποίησης*, in „Ζητήματα Επικοινωνίας”, 16–17, p. 139–151.
- Koutsou, D. (2004). *Ο διάλογος για τα αρχαία ελληνικά στην εφημερίδα Ελευθεροτυπία*, in „Γλώσσα”, 59, p. 75–83.
- Kriaras, Em. (1981<sup>2</sup> [1959<sup>1</sup>]). *Ψυχάρης: Ιδέες, Αγώνες, ο Άνθρωπος*, Εστία, Athens.
- Kriaras, Em. (1983). *Η σημερινή μας γλώσσα: Μελετήματα και άρθρα*, Μαλλιάρης, Thessaloniki.
- Kriaras, Em. (1988<sup>2</sup> [1987<sup>1</sup>]). *Τα πεντάλεπτά μου στην ΕΡΤ και άλλα γλωσσικά*, Μαλλιάρης, Thessaloniki.
- Kriaras, Em. (2010). *Ο Υπουργός Παιδείας Αντώνης Τρίτσης και η διδασκαλία της αρχαίας ελληνικής*, University Studio Press, Thessaloniki.
- Kristiansen, T. & Grondelaers, S. (eds.) (2013). *Language (De)standardisation in Late Modern Europe: Experimental Studies*, Novus, Oslo.
- Kristiansen, T. (2014). *Does mediated language influence immediate language?*, in Androutsopoulos, J. (ed.), *Mediatization and Sociolinguistic Change*, p. 99–126, de Gruyter, Berlin/Boston.
- Labov, W. (1972). *Sociolinguistic Patterns*, University of Pennsylvania Press, Philadelphia.
- Linn, A. R. (2011). *Standardization*, in Hogan, P. C. (ed.), *The Cambridge Encyclopedia of the Language Sciences*, p. 800–801, Cambridge University Press, Cambridge.



- Lippi-Green, R. (2012<sup>2</sup> [1997<sup>1</sup>]). *English with an Accent: Language, Ideology and Discrimination in the United States*, Routledge, London/New York, [Crossref](#).
- Longmore, P.K. (2007). "Good English without Idiom or Tone": *The Colonial Origins of American Speech*, in „Journal of Interdisciplinary History”, 37 (4), p. 513–542, [Crossref](#).
- Lypourlis, D. (1994). *Γλωσσικές παρατηρήσεις: Από την καθαρεύουσα στη δημοτική*, Παρατηρητής, Thessaloniki.
- Machan, T.W. (2009). *Language Anxiety: Conflict and Change in the History of English*, Oxford University Press, Oxford.
- Mackridge, P. (1985). *The Modern Greek Language*, Oxford University Press, Oxford.
- Mackridge, P. (1988). *Ο πρακτικός δημοτικισμός του Ψυχάρη*, in „Μαντατοφόρος”, 28, p. 40–45.
- Mackridge, P. (2009). *Language and National Identity in Greece, 1766–1976*, Oxford University Press, Oxford, [Crossref](#).
- Mandilaras, B.G. (1972). *Studies in the Greek Language*, Athens.
- Markantonatos, G.A. (1998). *Λεξικό αρχαίων, βυζαντινών και λόγιων εκφράσεων της Νέας Ελληνικής*, 4<sup>th</sup> ed., Gutenberg, Athens.
- Maronitis, D.N. (ed.) (n.d.). *Εγκόλπιο της ορθής γραφής*, Ταχυδρόμος, Athens.
- mesevrinos [Antonis Mystakidis] (1978). *Σωστή δημοτική*, Τα τετράδια του Ρήγα, Thessaloniki.
- Mikros, G.K. (1997). *Radio news and phonetic variation in Modern Greek*, in Drachman, G., Malicouti-Drachman, A., Fykias, I. & Klidi, C. (eds), *Greek Linguistics '95: Proceedings of the 2<sup>nd</sup> International Conference on Greek Linguistics*, vol. I, p. 35–44, The Department of Linguistics, University of Salzburg.
- Mikros, G.K. (1999). *Κοινωνιογλωσσική προσέγγιση φωνολογικών προβλημάτων της νέας ελληνικής: Φωνητική ποικιλία των έρρινων συμφώνων*, Ph.D. thesis, Department of Linguistics, University of Athens.
- Mikros, G.K. (2008). *Η προερρινοποίηση στα χηρά κλειστά της νέας ελληνικής: Ποσοτική διερεύνηση της επίδρασης του φωνητικού περιβάλλοντος στην παρατηρούμενη ποικιλία*, in Moser, A., Μπακακου-Orfanou, A., Charalampakis, C. & Cheila-Markopoulou, D. (eds), *Γλώσσας χάριν: Τόμος αφιερωμένος από τον Τομέα Γλωσσολογίας στον Καθηγητή Γεώργιο Μπαμπινιώτη*, p. 157–171, Ελληνικά Γράμματα, Athens.
- Mikros, G.K., Gavriilidou, M., Lambropoulou, P. & Doukas, G. (1996). *Χθες ή χτες: Μια ποσοτική μελέτη φωνητικών και μορφολογικών στοιχείων σε κείμενα της Νέας Ελληνικής*, in „Μελέτες για την Ελληνική Γλώσσα”, 17, p. 645–656.
- Milroy, J. (2001). *Language ideologies and the consequences of standardization*, in „Journal of Sociolinguistics”, 5 (4), p. 530–555, [Crossref](#).
- Milroy, J. & Milroy, L. (1999<sup>3</sup> [1985<sup>1</sup>]). *Authority in Language: Investigating Standard English*, Routledge, London/New York.
- Mortensen, J., Coupland, N. & Thøgersen, J. (2017). *Style, Mediation, and Change: Sociolinguistic Perspectives on Talking Media*, Oxford University Press, Oxford, [Crossref](#).
- Moschonas, S.A. (2001a). *Δημοσιεύματα του Τύπου για τη γλώσσα*, in Boukalas, P. & Moschonas, S.A. (eds.), *Δημοσιογραφία και γλώσσα*, p. 85–116, Μορφωτικό Ίδρυμα της ΕΣΗΕΑ, Athens.
- Moschonas, S.A. (2001b). *Οι διορθωτικές στήλες στον ελληνικό Τύπο*, in „Εφαρμοσμένη γλωσσολογία”, 17, p. 49–68.
- Moschonas, S.A. (2004). *Relativism in Language Ideology: On Greece's Latest Language Issues*, in „Journal of Modern Greek Studies”, 22 (2), p. 173–206, [Crossref](#).
- Moschonas, S.A. (2005a). *Γλωσσική τυποποίηση*, in „Cogito”, 2, p. 57–58.
- Moschonas, S.A. (2005b). *Η πρότυπη γλώσσα*, in „Cogito”, 3, p. 57–58.
- Moschonas, S.A. (2005c). *Διορθωτικές πρακτικές*, in Χρήσεις της γλώσσας: Επιστημονικό Συμπόσιο (3-5 Δεκεμβρίου 2004), p. 151–174, Εταιρεία Σπουδών Νεοελληνικού Πολιτισμού και Γενικής Παιδείας, Athens.
- Moschonas, S.A. (2008). *Vers une théorie performative du purisme*, in „Le français moderne”, 76 (1), p. 38–50.
- Moschonas, S.A. (2009). "Language issues" after the "Language Question": *On the modern standards of Standard Modern Greek*, in Georgakopoulou, Al. & Silk, M. (eds), *Standard Languages and Language Standards: Greek, Past and Present*, p. 293–320, King's College – Center for Hellenic Studies / Ashgate, London.
- Moschonas, S.A. (2010). *Αφηγηματικά σχήματα στο έργο του Μανόλη Τριανταφυλλίδη*, in „Μελέτες για την ελληνική γλώσσα”, 30, p. 398–410.
- Moschonas, S.A. & Spitzmüller, J. (2010). *Prescriptivism in and about the media: A comparative analysis of corrective practices in Greece and Germany*, in Johnson, S. & Milani, T. (eds), *Language Ideologies and Media Discourse: Texts, Practices, Politics*, p. 17–40, Continuum Press, London.
- Moschonas, S.A. (2014). *The media on media-induced language change*, in Androutsopoulos, J. (ed.), *Mediatization and Sociolinguistic Change*, p. 394–426, de Gruyter, Berlin/Boston.
- Mugglestone, L. (2003<sup>2</sup> [1995<sup>1</sup>]). *Talking Proper: The Rise of Accent as Social Symbol*, Oxford University Press, Oxford.
- Pagoni, S. (1990). *Cluster analysis and social network structure: the Modern Greek evidence*, in „Μελέτες για την Ελληνική Γλώσσα”, 10, p. 399–419.
- Pagoni, S. (1991). *The use of laryngography for the detection of nasalisation*, in „Μελέτες για την Ελληνική Γλώσσα”, 11, p. 235–253.
- Pagoni, S. (1993). *Modern Greek prenasalization? Not according to government phonology*, in „Μελέτες για την Ελληνική Γλώσσα”, 14, p. 355–369.
- Panagiotakakis, F. (2014). *Ο δημόσιος διάλογος του 1987 για την επαναφορά των αρχαίων Ελληνικών στο Γυμνάσιο και οι απόψεις για την ελληνική γλώσσα*, M.A. thesis, Department of Linguistics, University of Athens.

- Papakostas, J. (2006). *Ti γλώσσα διαμορφώνουν τα ΜΜΕ*, in „Ελευθεροτυπία», 19/6/2006.
- Papanastasiou, G. (2011). *Μανόλης Τριανταφυλλίδης, Ξεηλασία ή ισότητα: Ένας αιώνας μετά*, in ΕΛΕΤΟ – 8ο Συνέδριο «Ελληνική Γλώσσα και Ορολογία», p. 14–24, [online, accessed 11/8/2019].
- Papazafeiri, I. (1987). *Λάδη στη χρήση της γλώσσας μας*, Σμίλη, Athens.
- Papazafeiri, I. (1997). *Λάδη στη χρήση της γλώσσας μας*, vol. 2: *Άρθρα δημοσιευμένα στην εφημερίδα Τα Νέα*, Σμίλη, Athens.
- Pappas, A. (2004). *Υπογλώσσα: 50+1 Κείμενα για τη γλώσσα*, Καστανιώτης, Athens.
- Pickl, S. (2019). *Factors of selection, standard universals, and the standardisation of German relativisers*, in „Language Policy”, [Crossref](#).
- Politis, P. (2012). *Η γλώσσα της ελληνικής δημοσιογραφίας: Ευρήματα και ζητούμενα της έρευνας*, in „Ζητήματα Επικοινωνίας” 14–15, p. 59–72.
- Politis, P. (2014). *Η γλώσσα της τηλεοπτικής ενημέρωσης*, Ινστιτούτο Νεοελληνικών Σπουδών, Thessaloniki.
- Papanoutsos, E. & Stavrou, Th. (1965). *Σύντομες οδηγίες για την καλή χρήση της Δημοτικής*, Μέλισσα, Athens.
- Poplack, S., van Herk, G. & Harvie, D. (2002). *‘Deformed in the dialects’: An alternative history of non-standard English*, in Watts, R. & Trudgill, P. (eds), *Alternative Histories of English*, p. 87–110, Routledge, London.
- Poplack, S. & Dion, N. (2009). *Prescription vs. praxis: The evolution of future temporal reference in French*, in „Language”, 58 (3), p. 557–587, [Crossref](#).
- Poplack, S., Leales, A. & Dion, N. (2013). *The evolving grammar of the French subjunctive*, in „Probus”, 25 (1), p. 139–195, [Crossref](#).
- Psycharis, J. (1888<sup>1</sup>). *Το ταξίδι μου*, Τυπογραφείο Σ. Κ. Βλαστού, Athens.
- Psycharis, J. (1897). *Το όνειρο του Γιαννίρη*, Βιβλιοπωλείο της Εστίας, Athens.
- Psycharis, J. (1905<sup>2</sup>). *Το ταξίδι μου*, Εστία, Athens.
- Psycharis, J. (1924). *Για τον κ. Μανώλη Τριανταφυλλίδη και τη φιλανιάδα του τη μιχτή*, in „Ο Νουμάς”, 5, p. 358–365 (1<sup>st</sup> part); „Ο Νουμάς”, 6, p. 405–412 (2<sup>nd</sup> part).
- Psycharis, J. (1929). *Μεγάλη Ρωμαϊκή Επιστημονική Γραμματική*, vol. 1, *Ελευθερουδάκης*, Athens.
- Psycharis, J. (1930). *Quelques travaux de linguistique de philologie et de littérature helléniques: 1884–1928*, vol. I. *Les Belles Lettres*, Paris.
- Psycharis, J. (1935). *Μεγάλη Ρωμαϊκή Επιστημονική Γραμματική*, vol. 2, *Κολλάρος*, Athens / Le Sourdier, Paris.
- Psycharis, J. (1937). *Μεγάλη Ρωμαϊκή Επιστημονική Γραμματική*, vol. 3, *Κολλάρος*, Athens / Le Sourdier, Paris.
- Rutten, G. (2016). *Standardization and the myth of neutrality in language history*, in „International Journal of the Sociology of Language”, 242, p. 25–57, [Crossref](#).
- Sarantakos, N. (2007). *Γλώσσα μετ’ εμποδίων: Συμβολή στη χαρτογράφηση του γλωσσικού ναρκοπέδιου*, Εκδόσεις του Εικοστού Πρώτου, Athens.
- Schaffer, D. (2010). *Old whine in new bottles: Mass-market prescriptivism from the 70s to the present*, in Donaher, P. (ed.), *Barbarians at the Gate: Studies in Language Attitudes*, p. 44–87, Cambridge Scholars Publishing, Cambridge.
- Searle, J. (1979). *Expression and Meaning: Studies in the Theory of Speech Acts*, Cambridge University Press, Cambridge, [Crossref](#).
- Searle, J. (2002). *Consciousness and Language*, Cambridge University Press, Cambridge, [Crossref](#).
- Sebba, M. (2007). *Spelling and Society: The Culture and Politics of Orthography Around the World*, Cambridge University Press, Cambridge, [Crossref](#).
- Setatos, M. (1991). *Τα γλωσσικά λάδη και η αντιμετώπισή τους*, in „Φιλολόγος”, 63, p. 17–39.
- Sifonios, M. (2017). *Πώς το είπα; Κανόνες εκφοράς ελληνικής γλώσσας*, [online, accessed 11/8/2019].
- Silverstein, M. (2001 [1981<sup>1</sup>]). *The limits of awareness*, in Duranti, A. (ed.), *Linguistic Anthropology: A Reader*, p. 382–401, Blackwell, Oxford.
- Stuart-Smith, J. (2005). *Is TV a contributory factor in accent change in adolescents?*, ESRC End of Award Report, p. 1–23, R000239757, ESRC, Swindon, [online, accessed 1/8/2019].
- Stuart-Smith, J. (2006). *The influence of the media*, in Llamas, C., Mullany, L. & Stockwell, P. (eds), *The Routledge Companion to Sociolinguistics*, p. 140–148, Routledge, London.
- Stuart-Smith, J., Timmins, C. & Tweedie, F. (2007). *‘Talkin’ Jockney’? Variation and change in Glaswegian accent*, in „Journal of Sociolinguistics”, 11 (2), p. 221–260, [Crossref](#).
- Stuart-Smith, J., Pryce, G., Timmins, C. & Gunter, B. (2013). *Television can also be a factor in language change: Evidence from an urban dialect*, in „Language”, 89 (3), p. 501–536, [Crossref](#).
- Stuart-Smith, J. & Ota, I. (2014). *Media models, ‘the shelf’, and stylistic variation in East and West: Rethinking the influence of the media on language variation and change*, in Androutsopoulos, J. (ed.), *Mediatization and Sociolinguistics Change*, p. 127–170, de Gruyter, Berlin.
- Stuart-Smith, J. (2016). *Bridging the gap(s): The role of style in language change linked to the broadcast media*, in Thøgersen, J., Coupland, N. & Mortensen, J. (eds), *Style, Media and Language Ideologies*, 51–84, Novus, Oslo.
- Swift, J. (1984 [1710<sup>1</sup>]). *The continual Corruption of our English Tongue*, in *Major Works*, ed. A. Ross and D. Woolley, Oxford University Press, Oxford.
- Thomas, G. (1991). *Linguistic Purism*, Longman, London/New York:



- Thøgersen, J., Coupland, N. & Mortensen, J. (eds) (2016). *Style, Media and Language Ideologies*, Novus, Oslo.
- Tieken-Boon van Ostade, I. (2006). *Eighteenth-century prescriptivism and the norm of correctness*, in van Kemenade, A. & Los, B. (eds), *The Handbook of the History of English*, p. 539–557, Blackwell, Oxford, [Crossref](#).
- Tieken-Boon van Ostade, I. (2010). *The usage guide: its birth and popularity*, in „English Today”, **26** (2), p. 14–23, [Crossref](#).
- Tieken-Boon van Ostade, I. & Percy, C. (eds) (2016). *Prescription and Tradition in Language: Establishing Standards across Time and Space*, Multilingual Matters, Bristol, [Crossref](#).
- Triantaphyllidis, M. (1963<sup>2</sup> [1926<sup>1</sup>]). *Δημοτικισμός: Ένα γράμμα στους δασκάλους μας*, in *Άπαντα Μανόλη Τριανταφυλλίδη*, **5**, p. 168–239, Ινστιτούτο Νεοελληνικών Σπουδών, Θεσσαλονίκη.
- Triantaphyllidis, M. (1965<sup>2</sup> [1949<sup>1</sup>]). *Μικρή Νεοελληνική Γραμματική*, Ινστιτούτο Νεοελληνικών Σπουδών, Θεσσαλονίκη.
- Triantaphyllidis, M. *et al.* (1978<sup>2</sup> [1941<sup>1</sup>]). *Νεοελληνική Γραμματική (της Δημοτικής)*, Ινστιτούτο Νεοελληνικών Σπουδών, Θεσσαλονίκη.
- Triantaphyllidis, M. (1981<sup>2</sup> [1938<sup>1</sup>]). *Νεοελληνική Γραμματική: Ιστορική Εισαγωγή*, Ινστιτούτο Νεοελληνικών Σπουδών, Θεσσαλονίκη.
- Trudgill, P. (1983<sup>2</sup> [1974<sup>1</sup>]). *Sociolinguistics: An Introduction to Language and Society*, Penguin Books, Harmondsworth.
- Trudgill, P. (1999). *Standard English: What it isn't*, in Bex, T. & Watts, R.J. (eds), *Standard English: The Widening Debate*, p. 117–128, Routledge, London.
- Trudgill, P. (2003). *A Glossary of Sociolinguistics*, Oxford University Press, Oxford.
- Tzannetakos, J.P. ([1991]). *Λόγος ελληνικός στη δημοσιογραφία*, Λύχνος, Athens.
- Veihinger, H. (1935). *The Philosophy of 'As if': A System of the Theoretical, Practical and Religious Fictions of Mankind*, translated by C. K. Ogden, 2<sup>nd</sup> ed., Kegan Paul, London.
- Vassilaki, A. (2012). *Μεταγλωσσικά δημοσιεύματα στην ελληνική μπλογκόσφαιρα: Η διαμόρφωση μιας «γλωσσικής αντιπολίτευσης»*, M.A. thesis, Department of Communication and Media, University of Athens.
- Wardaugh, R. (1998<sup>3</sup> [1986<sup>1</sup>]). *An Introduction to Sociolinguistics*, Blackwell, Oxford.
- Zwicky, A. (2009). *One right way*, [\[online\]](#).

[Traducere de Adina Chirilă]